

美郷

広報

11
2024
No.241

Let'sヒゲダン♪ 運動会だよ！全員集合

青空が澄み切った9月28日、六郷わくわく園の運動会が開催されました。当日はかけっこや綱引きなどの多彩なプログラムを年齢別に取り組みました。5歳児と保護者で付けひげ等の仮装をした競走では、音楽に合わせて踊りながら途中の障害を乗り越え、笑顔でゴールを目指す園児たちの姿が見られました。

② 町職員給与の現状を紹介します

④ 令和6年度全国学力・学習状況調査



MISATO

町民憲章

私たちは 自然を愛し 心豊かに 健やかに
未来にひらく 美しいまちを ともにつくります

「広報美郷」は美郷町の
ホームページでも公開しています。
<https://www.town.misato.akita.jp/koho/>

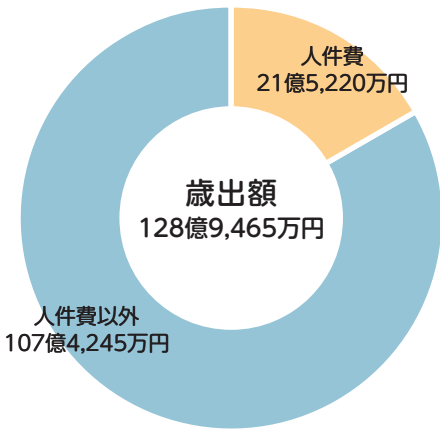


町職員給与の現状を紹介します

町では、町民の皆さんに町職員の給与等の実態を知っていただくため、毎年その状況を公表しています。

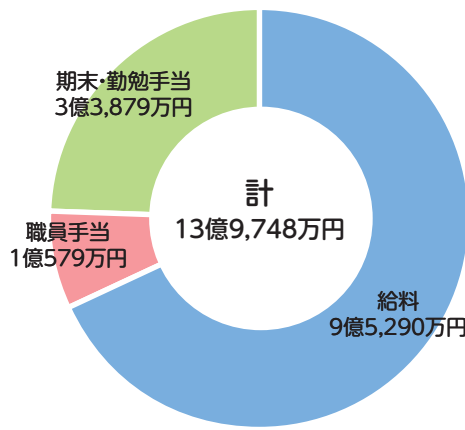
町職員の給与は、人事院や秋田県人事委員会の給与勧告、国や地方公共団体との均衡を考慮しながら、町議会の審査を経て条例で定めることとなっています。ここでは、人事行政の運営等の状況の公表に関する条例により、その概要をお知らせします。

1 人件費の状況 (令和5年度普通会計決算)



※人件費率16.69% (前年度16.42% +0.27%)

2 職員給与費の内訳 (令和6年度一般会計当初予算)



※対象職員:286人
※一人当たりの給与費:488万円

3 職員の平均給料月額、平均給与月額および平均年齢の状況 (令和6年4月1日現在)

一般職			単純労務職		
平均給料月額	平均給与月額	平均年齢	平均給料月額	平均給与月額	平均年齢
319,080円	351,434円	42.2歳	294,752円	331,941円	49歳

※暫定再任用職員を除いています。

4 職員の初任給の状況 (令和6年4月1日現在)

区分		決定初任給	採用2年経過日給料額
一般職	大学卒	197,328円	207,787円
	高校卒	167,557円	175,905円
単純労務職	高校卒	164,943円	173,592円

5 職員の経験年数別・学歴別平均給料月額の状況 (令和6年4月1日現在)

区分		経験年数10年	経験年数15年	経験年数20年
一般職	大学卒	252,946円	298,406円	327,472円
	高校卒	222,170円	252,946円	304,541円
単純労務職	高校卒	216,035円	233,032円	264,713円

※単純労務職の職員数が少ないため、当該経験年数に該当する職員がない場合は直近の経験年数により算出しています。

6 職員手当の状況 (令和6年4月1日現在)

区分		
扶養手当	子	10,000円
	子以外の扶養親族 (配偶者、父母等)	6,500円
	満16歳年度当初から満22歳年度末まで(加算)	5,000円
住居手当	借家(最高)	27,000円
通勤手当	交通機関等利用(最高)	55,000円
	交通用具(自動車等:最高)	51,400円

区分		
管理職手当	総務課長	42,000円
	教育次長	36,000円
	教育推進監・課長・室長 局長・課長待遇	30,000円
	参事・参事待遇	20,000円
	施設の長(センター長等)	12,000円
寒冷地手当	扶養親族を有する職員	17,800円
	扶養親族を有しないが世帯主である職員	10,200円
	その他の職員	7,360円

期末手当、勤勉手当の支給割合

	期末手当	勤勉手当
6月期	1.20月分	1.025月分
12月期	1.20月分	1.025月分
計	2.4月分	2.05月分

※職務上の段階や職務の級等に応じて5%から15%の加算措置があります。

退職手当の支給割合

	自己都合	早期募集・定年
勤続20年	19.6695月分	24.586875月分
勤続25年	28.0395月分	33.27075月分
勤続35年	39.7575月分	47.709月分
最高限度	47.709月分	47.709月分

7 特別職の報酬等の状況(令和6年4月1日現在)

給料、報酬

給料	町長	月額	796,000円	報酬	議長	月額	288,000円
	副町長	月額	595,000円		副議長	月額	264,000円
	教育長	月額	534,000円		議員	月額	255,000円

期末手当の支給割合

期末手当	6月期	1.625月分
	12月期	1.625月分
	計	3.25月分

※期末手当には15%の加算措置があります。

8 給与指数

地方公務員の給与水準を表すものとして、国家公務員行政職を基準に地方公務員行政職の給与をラスパイレス指数で表したものです。国家公務員の給与を100とした場合、美郷町の給与指数は右記のとおりとなります。

令和3年4月1日現在	94.0%
令和4年4月1日現在	95.2%
令和5年4月1日現在	94.7%

9 秋田県人事委員会の報告事項(令和5年度)

町では地方公務員法に基づき、職員の勤務条件に関する措置要求の審査、不利益処分についての不服申立ての審査等について秋田県人事委員会に事務を委託しています。

- ・勤務条件に関する措置要求の状況 …… 該当なし
- ・不利益処分に関する不服申立ての状況 … 該当なし

10 級別職員数の状況(令和6年4月1日現在)

一般職		1級	2級	3級	4級	5級	6級	計
	標準的な職務内容	主事 会計年度任用職員	主任	主査 ※[専門員]含む	所長、班長 園長、上席主査	教育推進監・課長 室長・局長・参事等	主幹	
	職員数	119人	31人	33人	76人	19人	—	278人
	構成比	42.8%	11.2%	11.9%	27.3%	6.8%	—	100.0%

単 純 労 務 職		1級	2級	3級	4級	計
	標準的な職務内容	技師補	技師	主任技師	作業長 上席主任技師	
	職員数	1人	4人	2人	7人	14人
	構成比	7.1%	28.6%	14.3%	50.0%	100.0%

11 職員数の状況(各年4月1日現在)

単位：人

部門	区分	令和2年		令和3年		令和4年		令和5年		令和6年	
		職員数	前年比	職員数	前年比	職員数	前年比	職員数	前年比	職員数	前年比
普通会計部門	議会	3		3		3		2	△1	2	
	総務	40		39	△1	40	1	40		38	△2
	税務	11		11		11		11		11	
	労働										
	農水	15		15		15		15		15	
	商工	11	2	9	△2	8	△1	9	1	10	1
	土木	13		12	△1	13	1	13		12	△1
	民生	60	△2	59	△1	55	△4	56	1	63	7
	衛生	12		12		15	3	15		13	△2
	教育	37	△4	36	△1	33	△3	32	△1	28	△4
小計	202	△4	196	△6	193	△3	193		192	△1	
公営企業等 会計部門	水道	4		4		4		4		4	
	下水道	2		2		2		2		2	
	その他	7		8	1	8		8		7	△1
	小計	13		14	1	14		14		13	△1
合計	215	△4	210	△5	207	△3	207		205	△2	
会計年度任用職員(フルタイム)		84	84	87	3	87		88	1	87	△1
総合計		299	80	297	△2	294	△3	295	1	292	△3

12 職員の福利厚生事業の状況(令和5年度)

町では、職員の福利厚生を目的として美郷町職員互助会を組織しています。また会員掛金のみで運営し、右記の事業を行っています。

※互助会には、職員のほか特別職が加入しています。

会員数		214人
会員掛金	金額	1,580千円
	掛金率	給料月額 × 2/1000
町負担金	金額	—
	負担金率	—
主な事業内容		給付金事業、職員支援事業等

公表する職員数は一般職の職員とし、臨時的任用職員および短時間の暫定再任用職員、短時間の会計年度任用職員を除いています。

問●町総務課 総務班 ☎0187(84)1111

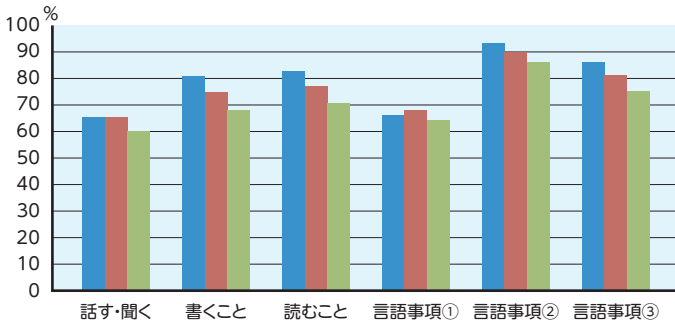
力・学習状況調査

4 月18日に実施された全国学力・学習状況調査では、町内の各小学校6年生が国語と算数の2教科に、中学校3年生が国語、数学の2教科に、それぞれ取り組みました。加えて、こどもたちの生活・学習習慣などを調べるための質問紙調査も行われましたので、結果の概要をお知らせします。

学習状況調査の概要

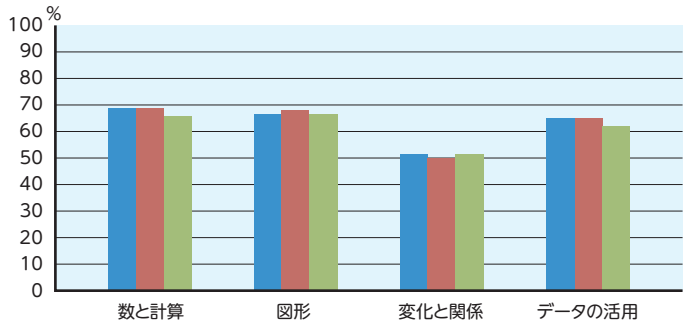
■美郷町 ■秋田県 ■全国

小学校 国語



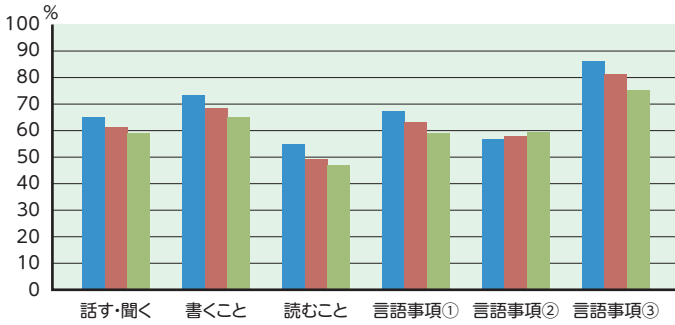
4つの領域で全国、全県の平均正答率を上回りました。「言語の特徴や使い方(言語事項①)」の領域については、文の中における主語と述語との関係を捉える力を伸ばしていく必要があります。

小学校 算数



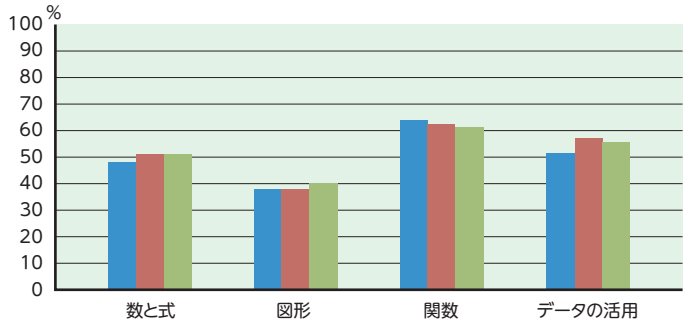
3つの領域で全国、全県の平均を上回りました。「図形」の領域については、図形を構成する要素を見だし、それらを活用して体積を求めることができるようになる力を伸ばしていく必要があります。

中学校 国語



5つの領域で全国、全県の平均正答率を上回りました。「情報の扱い(言語事項②)」の領域については、情報と情報との関係を理解し、話や文章の中でとらえることができるようになる力を伸ばしていく必要があります。

中学校 数学



「関数」の領域で全国、全県の平均を上回り、「数と式」「データの活用」の領域では全国、全県の平均を下回りました。その中の「数と式」の領域については、数量および数量の関係を文字を用いた式で表したり、事柄が成り立つ理由を構想を立てて説明したりする力を伸ばしていく必要があります。

総評

各校では、結果をもとに自校の課題を分析し、課題克服に向けた対策に取り組んでいます。また、今年度も秋田大学教授を講師に迎えての授業力向上研修や、指導主事訪問による研修を全学校で実施し、個に応じたきめ細かい指導について研修し、学校全体で授業改善の取り組みを推進しています。今後も各校における現状と課題を明確にし、より一層の授業改善を図ることで、美郷町のこどもたちの可能性を十分に伸ばせるように努めていきます。

児童・生徒質問紙調査の結果概要

I ①～② 地域や社会への関心

項目①は小中学校ともに秋田県の平均を大きく上回り、項目②では中学校が県平均を大きく上回る結果となりました。地域行事も再開され、行事に参加する児童・生徒が増えている様子の表れと考えます。町では今年度も週1回、小学校4年生以上の児童・生徒全員に新聞を配布して読む活動を行うとともに、ふるさと・キャリア教育を通して、今後も地域や社会への関心を高める取り組みを推進していきます。

II ③～④ 自分自身の捉え

小学校では項目④で、中学校では項目③で秋田県の平均を下回りました。これからも各学校において自己有用感を育む活動や、児童・生徒一人ひとりの自信や自己肯定感を育む取り組みを充実させるとともに、家庭との連携も大切にしながら取り組みを推進していきます。

III ⑤～⑪ 授業に対する思い

小学校では全項目で秋田県の平均を上回りました。各学校では「友達との学び合い」や「学習の振り返り」を大切に授業を行っています。今後も研修の機会を設け、生徒の関心が高まっていくような授業改善に努めていきます。また、国語の学習への意欲も小中学校ともに秋田県の平均を上回っていて、小学校4年生以上への新聞配布や「美郷百景」による読書活動の取組の成果が表れてきていると考えます。今後も事業の継続や授業改善に努め、学習指導の充実を図っていきます。

IV ⑫～⑱ 家庭での生活・学習習慣

項目⑭⑱は小中学校ともに秋田県の平均を上回りましたが、小学校では家庭での学習時間が秋田県の平均を下回る結果となりました。町では全ての小中学生と家庭に「家庭学習の手引き」を配布していて、引き続き児童・生徒の家庭学習の充実に向けて支援していきます。

V ⑳～㉒ 規範意識や道徳性

全ての項目で9割近く、またはそれ以上の児童・生徒が「当てはまる」「どちらかといえば当てはまる」と回答する結果となりました。町では「小学校6年生の交流会」や「コミュニケーション教室」を実施し、人と協力することや助け合うことの良さを実感できる機会を設けています。今後も児童・生徒の規範意識や道徳性を高めることができるよう事業を継続するとともに、地域・家庭・学校がそれぞれの立場で規範を示し、温かく見守りながら子どもたちを育てていきたいと思えます。

VI ㉓～㉖ ICTを活用した学習

1人1台端末が進み、ICTを活用する良さを実感している様子が見られます。小学校では、各教室に電子黒板も配置され、日常的に活用されています。中学校も、今年度には各教室へ電子黒板が配置されますので、これからさらに活用が進んでいくものと考えています。

単位：%

質問の内容		小学校	県との差	中学校	県との差
I	① 週に1回以上、新聞を読んでいる	22.9	7.1	22.6	11.7
	② 地域や社会をよくするために何をすべきか考えることがある	89.8	-0.9	94.4	7.5
II	③ 自分には、よいところがあると思う	91.4	5.1	83.1	-3.9
	④ 将来の夢や目標を持っている	85.0	-2.5	82.2	7.8
III	⑤ 学校に行くのが楽しい	91.4	5.0	84.7	-2.4
	⑥ 授業では課題の解決に向けて自分で考え自分から取り組んだ	89.8	3.2	82.2	-3.1
	⑦ 自分の考えが伝わるよう資料や文章、話の組み立てなどを工夫して発表した	78.0	9.0	64.5	-0.5
	⑧ 国語の勉強が好きだ	79.6	9.0	82.3	6.6
	⑨ 算数(数学)の勉強が好きだ	70.9	6.0	47.6	-12.2
	⑩ 理科の勉強が好きだ	95.3	9.1	79.8	-0.2
	⑪ 英語の勉強が好きだ	81.1	6.0		
IV	⑫ 平日 小:1時間以上学習 中:2時間以上学習	57.5	-3.8	28.2	5.3
	⑬ 休日 小:2時間以上学習 中:3時間以上学習	17.3	-6.5	18.5	0.1
	⑭ 朝食を毎日食べている	92.2	-2.7	92.8	-1.2
	⑮ 毎日、同じくらいの時刻に寝ている	85.8	0.2	84.7	-0.2
	⑯ 毎日、同じくらいの時刻に起きている	96.9	3.4	92.7	-1.7
	⑰ 家の人と決めた、携帯電話等の使い方の約束を守っている	81.1	9.3	66.2	-5.8
	⑱ 平日にゲームをする時間は、1日2時間より少ない。	62.1	9.4	70.2	10.3
	⑲ 平日にSNSや動画視聴をする時間は、1日2時間より少ない。	49.5	6.2	58.9	10.2
	⑳ 人が困っているときは、進んで助けている	95.3	1.1	95.2	1.7
V	㉑ いじめは、どんな理由があってもいけないことだと思う	98.4	0.5	95.2	-1.9
	㉒ 人の役に立つ人間になりたいと思う	97.6	0.1	99.2	2.0
VI	㉓ 授業で、PC・タブレットなどのICT機器を、どの程度使用した 週1以上	99.2	12.7	80.6	-9.4
	㉔ ICT機器を活用することで、自分のペースで理解しながら学習を進めることができる	92.1	0.5	87.9	3.2
	㉕ ICT機器を活用することで、自分の考えや意見を分かりやすく伝えることができる	93.7	8.5	83.9	0.8
	㉖ ICT機器を活用することで、友達と考えを共有したり比べたりしやすくなる	97.7	6.0	92.0	0.9

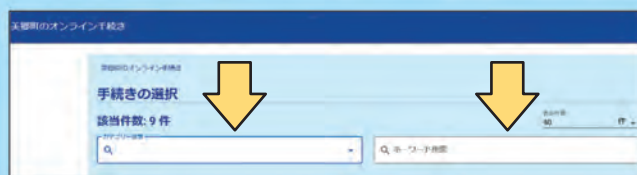
役場への電子・窓口申請が変わります

町では、11月から「電子申請」「施設予約」システムをリニューアルしたほか、窓口での書類作成の負担軽減や時間短縮のため「書かない窓口」を始めました。これまで、決済を要する申請・手続きはオンラインでの手続きができませんでしたが、11月から利用可能になります。それぞれについて、次のとおり紹介します。



① 電子申請システムについて

町ホームページの「電子申請」(右上の図)をクリックすると、「美郷町のオンライン手続き」の画面になります。「カテゴリ検索」または「キーワード検索」から手続きを検索し、ご利用ください。今後も、オンライン申請できる手続きを随時追加していきます。



美郷町職業訓練等支援事業費補助金の電子申請・受付の開始

これまで紙媒体で申請していただきました「美郷町職業訓練等支援事業費補助金」の交付申請および交付請求につきまして、電子による申請・受付を開始します。お手持ちのパソコンやスマートフォンで右記URLや二次元コードを読み取りご利用ください。なお、これまでどおり紙媒体での申請・受付も続きます。

問●町商工観光交流課 交流・商工班 ☎0187(84)4909

URL <https://logoform.jp/f/Z74Bf>



② 公共施設予約システムについて

美郷町公民館やスポーツ施設などの公共施設を利用するときは、オンラインによる予約申込や利用料の支払いができるようになりました。町ホームページの「施設予約」(右上の図)をクリックすると、予約システムにアクセスします。初回のみ利用者登録が必要ですので、「利用者登録」画面から申請してください(登録完了まで数日かかります)。

■予約システムが利用可能な施設

施設名	問い合わせ先
公民館、北・中央・南ふれあい館	町生涯学習課 社会教育班 ☎0187(84)4915
総合体育館リリオス、北・中央・南体育館、武道館、美郷町野球場、南野球場、南運動広場、六郷東根運動広場、北運動公園、自転車競技場	町生涯学習課 スポーツ振興班 ☎0187(84)4916
坂本東嶽邸	町生涯学習課 歴史文化財班 ☎0187(84)4040

※施設によっては、空き状況の確認のみの場合や、予約の開始時期が異なりますので、詳しくは各施設の問い合わせ先までご連絡ください(これまでどおり施設窓口または電話による空き状況確認や予約も対応しています)。

③ 「書かない窓口」について

住民異動手続きや申請書などの作成の際に、タブレット端末で本人確認書類から(マイナンバーカード、運転免許証など)住所、氏名、生年月日、性別を読み取り、自動で入力した後、そのほか必要事項を職員と来庁者で確認しながら書類を作成します。対象となる手続きは、基本的に担当課窓口でのみの対応となりますが、「住民票・戸籍・印鑑証明書等交付申請書」「税証明交付・閲覧申請書」は六郷・仙南各出張所でも対応しています。対象一覧は町ホームページ(右の二次元コード)をご覧ください(11月1日公開予定)。



問●①について:町企画財政課
③について:町住民生活課

情報統計班 ☎0187(84)4901
戸籍年金班 ☎0187(84)4903

美郷町長選挙に関するお知らせ

1 日程

告示日◆11月5日(火)

投票日時◆11月10日(日) 午前7時～午後6時

2 美郷町で投票できる方

- ・平成18年11月11日以前に生まれた方
 - ・令和6年8月4日以前から、美郷町に住所を有している方 など
- ※投票は町の選挙人名簿に登録されている必要があります。

3 期日前投票について

日時	11月6日(水)～11月9日(土) 午前8時30分～午後8時
期日前投票所	美郷町役場・美郷町中央ふれあい館・美郷町南ふれあい館
期日前投票ができる方	選挙当日、仕事や旅行などで投票所に行けない見込みの方
必要なもの	入場券 ※入場券裏面の「宣誓書」に、投票する方の住所、氏名などをあらかじめ記入してください。

4 不在者投票の請求はお早めに

仕事などで町内において投票ができない方へ

出稼ぎや旅行などで他の市町村に滞在されている方、またはそのような見込みのある方は、**滞在地において不在者投票ができます。請求用紙は町ホームページに掲載されていますので、ご自身で印刷し、滞在**

地の住所地名がわかるものを持参のうえ、お早めに手続きをしてください。

また、病院や施設等に入院または入所されている方は、その病院や施設等で不在者投票ができる場合がありますので、まずはその病院等にお問い合わせください。

5 再編した投票区の移動支援について

投票所の再編により、投票所への移動が困難な方に対して、下記の移動支援を行います。なお、移動支援は投票日当日(11月10日)に限り、実施します。

対象者	旧第5投票区(大坂生活改善センター)・旧第8投票区(外川原部落会館) 旧第12投票区(本館コミュニティセンター)・旧第15投票区(沢目児童館)の有権者
運行時間等	午前9時・午前11時・午後1時・午後3時の計4回、旧投票所から新投票所への無料送迎車を運行します。ご利用の方はご自身の旧投票所でお待ちください。
その他	予約は不要です。定員を超えた場合はお待ちいただくことがあります。

6 選挙公報について

選挙公報については、告示日(11月5日)に候補者より提出された原稿をもとに印刷するため、11月6日以降に配布を開始する予定です。また、町ホームページにおいて、11月5日午後5時以降に選挙公報を公開する予定です。

問●美郷町選挙管理委員会・美郷町明るい選挙推進協議会事務局 ☎0187(84)1111

今回よりオンラインでの受付となります!!

入札参加資格審査申請受付のお知らせ

令和7・8年度の建設工事、測量・建設コンサルタント業務、物品調達および役務の提供などに関する入札への参加を希望する方の資格審査申請を次のとおり受付します。

今回の申請から「電子申請システム(LoGoフォーム)」を利用したオンライン方式となりますので、町ホームページをご覧ください、専用の申込フォームからお手続きください。

- 受付期間◆12月2日(月)～令和7年2月7日(金)
- 受付区分◆(1)建設工事 (2)測量・建設コンサルタント等 (3)物品・役務
- 申請方法◆「電子申請システム(LoGoフォーム)」によるオンライン申請
- 必要書類◆以下のとおりです。申込フォームに書類のデータファイルを添付してください。様式は町ホームページからダウンロードしてください。
- その他◆申請マニュアルは11月中旬ごろに町ホームページにて公開予定です。



よろしく
お願いいたします

必要書類一覧

- ここに記載している必要書類は、町内に本社または営業所を有する法人および町内に住所のある個人を対象としたものです。
- 前回までは町住民票(町内個人)や町納税証明書(町内法人・個人)をご提出いただいていたましたが、オンライン化に伴い、住民登録や町税確認に関する同意書をご提出いただき、関係課に照会する方式に変更しました。また、印鑑証明書の提出を不要としました。
- ⑤～⑪は各区分共通の書類です。
- 各書類審査の結果、詳細調査が必要な場合は追加書類の提出を求める場合がありますので、了承のうえ申請してください。

総務省統一資格審査様式も準用可ですが、希望品目等については町様式第1号の2を使用してください。

建設工事		測量・建設コンサルタント等		物品・役務	
①	入札参加資格審査申請書(様式第1号)※1	①	入札参加資格審査申請書(様式第1号)※1	①	入札参加資格審査申請書(様式第1号)
②	工事実績調書(直前2年)(様式第2号)※1	②	測量等実績調書(直前2年)(様式第2号)※1	②	営業実績調書(様式第2号)
③	営業所一覧表(様式第3号)※1	③	営業所一覧表(様式第3号)※1	③	営業所等一覧表(様式第3号)
④	技術職員名簿(様式第4号)※1	④	技術職員名簿(様式第4号)※1	④	営業所の職員名簿(様式第4号)
⑤	使用印鑑届(様式第5号)				
⑥	委任状(様式第6号) ※支店等に見積・契約に関する権限を委任する場合は委任状が必要です。				
⑦	暴力団の排除に関する誓約書(様式第7号)				
⑧	税務署発行の納税通知書 ※発行後概ね3カ月以内、法人は「その3の3」、個人は「その3の2」となります。				
⑨	都道府県事務所発行の納税通知書 ※発行後概ね3カ月以内、支店等に権限を委任する場合は委任先の都道府県のもの。未納なし証明可。				
⑩	町税及び公共料金等納付状況確認に関する同意書(様式第8号)				
⑪	【法人】履歴事項全部証明書の写し ※発行後概ね3カ月以内。【個人】住民登録確認に関する同意書(様式第9号)				
⑫	建設業許可証明書の写し	⑫	営業に必要な許可証明書の写し	⑫	営業に必要な許認可登録証明書等の写し
⑬	経営規模等評価結果通知書(総合評定値通知書)の写し			⑬	取扱商品・メーカーの一覧(参考資料)
⑭	建設業退職金共済事業加入・履行証明書の写し				
⑮	健康保険・厚生年金保険料納入証明書の写し				
⑯	雇用保険料の納税証明書の写し				

営業所等に権限を委任する場合は、委任先営業所の建設業許可が確認できる書類も必要

(※1)①から④は秋田県様式または中央公契連統一様式の準用可です。

オンライン申請を原則としますが、町内に本社を置く事業所または町内に住所のある個人事業主の方で、オンラインによる申請が困難な場合は下記へご相談ください。

問●町総務課 管財班 ☎0187(84)1111 ✉m-kanzai_3310@town.misato.akita.jp

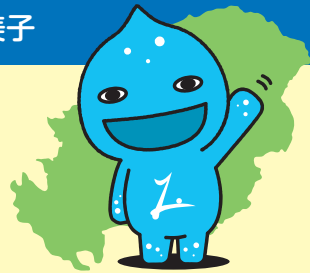


美郷町地域おこし協力隊 梶原 恵美子

火の温もりが恋しい季節が巡ってきました。本格的な冬を前に皆さんから生活の知恵をいただきながら、なんとか乗り切りたいと思っています。

では本題に移ります。3月まで都立高校の「がっこのへんへ」だった私の現在の業務は移住・定住促進ですが、この業務を通じて「関係人口」という言葉を知りました。関係人口とは、観光で訪れる「交流人口」や移住した「定住人口」ではなく、地域外に居住しながらも、その地域やそこで生活する人々との関わりを持つ人々を示す言葉です。私の業務においてもこのような関係性を作ることによって、県外在住者に美郷町を知ってもらうことを検討しました。

そこで、かつての勤務先と交流があった東京山手調理師専門学校の皆さんと、新たな「関係人口」を創出するための交流事業を計画しました。学生の多くは2年間の学びを終えると、首都圏のレストランや料亭、ホテルなどに就職するのですが、この交流を通じて美郷町の食の魅力に触れるだけでなく、六郷高校の生徒と共同して、町の特産品を活用したメニュー開発に取り組んでいるところです。準備は10月から始まっていて、オンラインでミーティングをし、みんなで悩みながらも楽しく進めています。12月には専門学校生が来町し、考案したメニューをお披露目する予定です。どうぞご期待ください！



「へんへ」になるための教育実習では、旧仙南中学校のお世話になりましたが、当時の中学生が美郷町役場の職員になっていることを知りました。懐かしいお話もでき、嬉しい出来事でした。

東京圏の大学生の皆さんへ 地方就職学生支援金を交付します

都内に本部がある大学の東京圏内のキャンパスに通う学部生が、卒業年度の6月1日以降に実施される秋田県内企業の採用活動(選考面接)に参加するための交通費を支援します。

主な要件

- ・大学の卒業年度において、東京都内に本部がある大学の東京圏内(※)のキャンパスに在学(原則4年以上)し、当該大学を卒業する見込みであること
- (※)東京都、埼玉県、千葉県、神奈川県
- ・大学の卒業年度において、東京圏内に継続して在住していること
- ・申請時において、秋田県内に所在する企業に就職することが内定していること
- ・大学卒業後、内定企業に就職し、本町へ移住する意思を有していること

申請書類

- ①支援金交付申請書(様式第1号) ②内定証明書(様式第2号) ③本人確認書類の写し ④交通費の領収書の写し ⑤在学証明書および卒業見込証明書 ⑥移住元の住所を確認できる書類

対象経費 ◆ 卒業年度の6月1日以降の採用面接等にかかる往復交通費

支援金額 ◆ 往復交通費の2分の1の額
※上限額17,220円(1回限り)

その他留意事項(就業に関する要件) ◆

- ・官公庁等(第三セクターのうち、地方公共団体から補助を受けている法人を除く)ではないこと
- ・就業者にとって3親等以内の親族が代表者、取締役などの経営を担う職務を務めている法人等でないこと
- ・週20時間以上の無期雇用契約に基づいて就業する見込みであること
- ・町からの通勤が可能な地域への勤務地(秋田県内)限定型社員として採用予定であること

申請方法 ◆ 10月1日以降の正式な内定後に、申請書類を町商工観光交流課へ提出してください。申請書類は、町商工観光交流課に備え付けているほか、町ホームページに掲載しています。

申請期限 ◆ 令和7年1月31日(金)

対象となるキャンパスや制度詳細については、町ホームページにてご確認ください。

申・問 ● 町商工観光交流課 交流・商工班 ☎0187(84)4909

美郷町合併20周年記念事業 大萩康司クラシックギター・リサイタル

好評発売中!
チケットは
お早めに!

日時◆11月23日(土・祝) 午後2時~(開場:午後1時30分~)
会場◆美郷町公民館

■チケット料金

大人1,000円・高校生以下無料(要チケット)
※全席自由席です。 ※未就学児の同伴および入場はできません。
※(公財)三井住友海上文化財団の助成による特別料金となっています。

■チケット取扱場所

【美郷町】美郷町公民館、学友館、北ふれあい館 【大仙市】イノウエレコード店・美音社
【横手市】カシワヤ楽器・楽器の店カネキ 【秋田市】さきがけニュースカフェ

詳細は広報美郷9月号または町ホームページをご確認ください。



©SHIMON SEKIYA

問●美郷町公民館 ☎0187(84)4915

証明書コンビニ交付サービスをご利用ください



マイナンバーカードを利用して、全国のコンビニエンスストア等に設置しているキオスク端末(マルチコピー機)で、各種証明書を取得することができます。

コンビニ交付に必要なもの◆①マイナンバーカード ②4桁の暗証番号(利用者証明用電子証明書)

利用できる店舗◆セブンイレブン、ローソン、ファミリーマート、イオンリテール(イオン大曲店、イオン横手店) など

利用可能時間◆午前6時30分~午後11時 ※12月29日から1月3日までの期間、システムメンテナンス時を除く。

コンビニで 取得可能な 証明書	住民票の写し	本人および本人と同一世帯の方のもの ※個人番号・住民票コード記載の住民票および除票の写しは対象外です。	1通200円
	印鑑登録証明書	印鑑登録されている本人のもの	1通200円
	戸籍全部事項証明書(戸籍謄本) 戸籍個人事項証明書(戸籍抄本)	本人および本人と同一戸籍内の方のもの ※除籍や改製原戸籍は対象外です。	1通450円
	戸籍の附票の写し		1通200円
	所得・課税証明書	本人の最新年度のもの	1通200円

※上記で対象外の証明書をお求めの際は、町住民生活課または六郷・仙南出張所へ直接ご請求ください。

その他

- 戸籍届け出や住民異動届け出後、その内容が反映された証明書が取得できるまでに日数がかかります。
- 町に本籍地があり、住所地が町外の方も利用できますが、事前に手続きが必要です(二次元コード参照)。
- 一度発行されると返金できません。また、別の証明書などに交換することもできません。
- 必要なものが揃っていても、交付が受けられない場合は、暗証番号のロックなどが考えられますので下記へお問い合わせください。

使い方の
説明サイト
・動画

コンビニでの
証明書の取得方法



現住所と本籍地が違う方が
戸籍証明書を取得する場合
の事前手続き



問●町住民生活課 戸籍年金班 ☎0187(84)4903

第7回 臨時議会 町議会

令和6年第7回町議会臨時議会が9月24日に開かれました。審議された議案は次のとおりです。

可決された案件

- 財産の取得の追認について(2件)
- 令和6年度美郷町一般会計補正予算第8号
- 令和6年度美郷町水道事業会計補正予算第4号



第10回美郷町自由研究コンテスト 最優秀賞・優秀賞作品

「鴻鵠の志」賞(最優秀賞)

- ・後藤 桃香 さん(仙南小6年)
「夏野菜作りへの挑戦と出荷まで」

最優秀賞

- ・中川 琉依 さん(六郷小1年)
「ぼったのあかちゃんみつけたよ」
- ・高橋 瑠花 さん(六郷小2年)「ドライアイスじっけん」
- ・山代 彩乃 さん(千畑小3年)
「石や土を道具にしていた時代」
- ・星野 実李 さん(千畑小3年)
「ママのインサイドヘッド~わすれんぼうをすくえ!!~」
- ・高階 菜里弥 さん(六郷小3年)
「見えない生き物かんさつ」
- ・伊藤 成那 さん(千畑小6年)
「かつお節の不思議を探ろう!!」
- ・藤井 央聖 さん(六郷小6年)
「身近なもので電池を作る part3」
- ・高橋 希 さん、渡邊 理登 さん、照井 悠真 さん、
佐々木 快湊 さん、斎藤 惺志郎 さん、照井 遥真 さん、
高橋 彩乃 さん(美郷中1~3年)
「校内のビオトープにおける
トミヨ属雄物型の生態調査 Part3」

優 秀 賞

- ・濱井 みう さん(千畑小1年)「おおきなじしんにそなえよう」
- ・西鳥羽 佑來 さん(千畑小2年)
「ぼくとカラスの100日せんそう ~ミニトマトをままれ!~」
- ・武藤 百々登 さん(千畑小2年)
「牛のはんしよくのう家とひいくのう家について」
- ・斎藤 結心 さん(六郷小2年)
「リボベジチャレンジエコロジー」
- ・高田 一花 さん(六郷小2年)
「み近にあるもの、どこから来たの?」
- ・照井 咲絢 さん(仙南小3年)「生薬の里 美郷」
- ・高階 花菜 さん(千畑小3年)「お札の人物を調べよう」
- ・高山 泉 さん(千畑小3年)「あさがおの根のかんさつ」
- ・濱井 煌 さん(千畑小3年)
「美さとをおそった大地しん、陸羽地しん」
- ・斎藤 絢心 さん(六郷小3年)
「納豆を夏問う!! 本当に大豆が1番おいしいの?」
- ・金子 美麗 さん(仙南小5年)
「紙幣の歴史について~紙幣に選ばれた偉人~」
- ・藤井 葵 さん(仙南小5年)
「染め物の色にかくされた不思議」
- ・坂本 力哉 さん(仙南小5年)「僕の虫垂炎レポート」
- ・高階 星那 さん(千畑小6年)
「オリンピックを支えるピクトグラム」
- ・見上 四葉 さん(六郷小6年)
「フローズンコーラを作ろう!~過冷却のしくみ~」
- ・小田嶋 琉聖 さん、大久保 伸治 さん、
高橋 和希 さん、照井 紬 さん、二垣 徠 さん、
藤谷 柚富 さん、加藤 明 さん、
高橋 杏太 さん(美郷中1・2年)
「トミヨ属雄物型の研究 part13」



「鴻鵠の志」賞は、元東京大学総長 佐々木 毅さんからのご寄付による「鴻鵠の志」育成基金を活用し、小学校5・6年生部門の最優秀賞児童1名と保護者1名を、県外への視察研修に派遣するものです。



第12回東北少年少女空手道選手権大会

(7月21日 岩手県営武道館)

■組手の部

小学5年女子の部 第1位 金子 美麗さん(仙南小)
小学6年女子の部 第8位 森本 羽南さん(仙南小)

2024年度秋田県卓球選手権大会兼 全日本卓球選手権大会(カデットの部) 秋田県予選会兼TOKYO OPEN2025 第77回東京卓球選手権大会 (カデットの部)秋田県予選会

(8月31日、9月1日 秋田県立体育館)

■13歳以下男子シングルの部

優勝 高橋 颯さん(千畑小6年)

■14歳以下男子シングルの部

優勝 鈴木 隼翔さん(美郷中2年)

■男子ダブルスの部 優勝 高橋 颯さん



■高橋颯さん



■鈴木隼翔さん

TOKYO OPEN2025 第77回東京卓球 選手権大会 (ホープス・カブの部) 秋田県予選会

(9月23日 由利本荘市
総合体育館)

■ホープス男子の部

優勝 高橋 歩夢さん
(千畑小5年)



■(右端)高橋歩夢さん

令和6年度秋田県 身体障害者 自立更生等表彰

■秋田県知事表彰

団体育成功労者
小林 勝男さん(山本)



活躍・表彰おめでとうございます

第62回全国防具付空手道選手権大会

(9月23日 東京武道館)

■組手の部

小学5年女子の部 第3位 金子 美麗さん(仙南小)
小学6年女子の部 第1位 森本 羽南さん(仙南小)



■(左)金子美麗さん、(右)森本羽南さん

第28回岩手カップ東北小学生選抜 シングルスソフトテニス大会

(8月31日 北上市・和賀川グリーンパークテニスコート)

■女子シングルス6年生の部

第2位 齊藤 陽理さん(千畑小)



■(左から2番目)齊藤陽理さん

美郷町野球大会 年齢別部門 360歳野球大会

(9月1日 美郷町野球場)

■優勝 グランDESTBC

■最優秀選手賞 佐藤 勲さん(グランDESTBC)



第20回美郷町民パークゴルフ大会

(9月15日 雁の里山本公園パークゴルフ場)

- 男性の部 優勝 照井 廣太郎 さん(元村)
- 準優勝 中村 清晃 さん(南町)
- 第3位 寺田 隆和 さん(西高方町)
- 女性の部 優勝 佐藤 洋子 さん(上深井)
- 準優勝 三輪 フミ子 さん(茨島)
- 第3位 山崎 エイ子 さん(上深井)



活躍・表彰おめでとうございます

ライオンズ旗争奪 第48回大曲仙北少年剣道錬成大会

(9月21日 大仙市ふれあい体育館)

- 2年生以下の部 優勝 高橋 蘭 さん(千畑小2年)



心に残った本の紹介コンクール最優秀賞受賞者



- 小学校下学年の部 高橋 瑠花 さん(六郷小2年)
高階 花菜 さん(千畑小3年)
- 小学校上学年の部 高橋 咲翔 さん(千畑小4年)
山藤 翔馬 さん(六郷小6年)
- 中学生の部 浮嶋 杏吏 さん(美郷中3年)
- 高校生の部 鈴木 暁太 さん(六郷高1年)
- 一般の部 高橋 奈美子 さん(都野)

寄付・寄贈ありがとうございます

秋田県東部地区郵便局長会 仙北東部会(高嶋勉会長)より、アルミ製車いすを3台寄贈していただきました。この車いすは美郷町役場に配置するほか、町の各種イベント等において活用させていただきます。ありがとうございました。



首都圏秋田県人会連合会(菊地昭夫会長)より、現金5万円を寄付していただきました。この寄付金は、地域振興や観光振興事業などに活用させていただきます。ありがとうございました。





■千畑小学校



■六郷小学校

非日常な体験を通して

小学校4年生による宿泊体験活動

町内各小学校の4年生による宿泊体験活動が7月から9月にかけて行われ、1泊2日の日程で美郷町宿泊交流館ワグアスに宿泊しました。この活動では、児童自らが宿泊の準備をしたほか、グループに分かれてさまざまな課題に取り組む「グループワーク」、普段の学校生活では体験できない「星空観察教室」、与えられた問題を解くために美郷町歴史民俗資料館を調べ回る「トレジャーハンティング」も行われました。互いに協力し合い、さまざまな活動に取り組んだ児童は、仲間との絆を深めました。



■仙南小学校

かわいいうさぎに大興奮

こども園の畑屋うさぎふれあい体験

町内認定こども園の園児による畑屋うさぎのふれあい体験が、9月に各園で行われました。うさぎを飼育している高橋清一さん(外川原)が「うさぎは生まれたときは親指くらいの大きさしかないが、6カ月もすると6キログラムほどに成長する」と話し、その後うさぎが登場すると園児は歓声をあげました。うさぎが走りまわると追いかけて、座るとさらさらの毛をなでて、うさぎとたくさんふれあう園児の姿が見られました。体験終了後、高橋さんへ質問する時間も設けられ、園児にとってうさぎを知る良い機会となりました。



■千畑なかよし園



■六郷わくわく園



■仙南すこやか園

より良い子育て支援と健康増進に向けて

明治安田生命保険相互会社と包括連携協定を締結

町は9月24日に明治安田生命保険相互会社と包括連携協定を締結しました。この協定は、相互連携と協働により地域のさまざまな課題に対応し、住みよいまちづくりを推進することを目的としています。協定で定めた主な連携事項は次のとおりです。

連携事項

- (1) 出産・子育て支援に関すること
- (2) 町民の健康増進に関すること



■(左)明治安田生命
保険相互会社
岸本輝彦 秋田支社長

MISATOPICS

町の話題



ご長寿おめでとうございます

伊藤チヨさんが満100歳に

10月10日に満100歳の誕生日を迎えられた伊藤チヨさん(上前郷)のもとを松田町長が訪れ、長寿祝い金を贈呈しました。

伊藤さんは、5人きょうだいの長女として横手市金沢に生まれ、昭和20年に結婚し、子ども3人、孫5人、ひ孫5人に恵まれました。漬物と赤飯を作るのがとても上手で、近所の人たちとお茶のみをしてよく笑っていたことが思い出に残っているそうです。また、家族の方のお話では、以前、毎晩コップ1杯のお酒を飲んでいて、歌が好きでよく歌っていたことが長生きの秘訣だと思いますとのことでした。

これからも元気で過ごしてください。

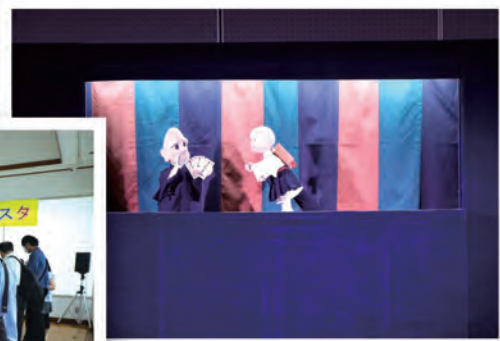


読書の秋

2024美郷町読書フェスタ

読書の楽しさや大切さを実感してほしいことから「2024美郷町読書フェスタ」が10月6日に美郷町学友館で開催されました。

当日は、心に残った本の紹介コンクール表彰式や町内ボランティア団体による絵本の読み聞かせ、人形劇団クスクスによる人形劇などが行われました。クスクスの人形劇は3年ぶり。「さんまいのおふだ」と題した劇は、ドキドキハラハラの展開で、こどもたちはもちろん大人も楽しんでいました。最後に行われた雑誌リサイクル市にも多くの方が足を運びました。



オンリーワンの絵本をつくる

手づくりしかけ絵本教室

全国各地で教室を開いている嵐田康平さんが講師を務める「手づくりしかけ絵本教室」が、10月6日に美郷町中央ふれあい館で開催されました。

当日は26名の親子等が参加し、オリジナルしかけ絵本の制作に挑戦しました。見本用の絵本を手にとってしかけの構造を確認したり、お互いに教え合ったりしながら、それぞれのアイデアが詰まった絵本を仕上げていました。

嵐田さんは「まずはやってみることが大事。やってみれば閃くこともあるし、アイデアが浮かんでくることもある」と話し、完成後はそれぞれの作品を並べ、みんなで見賞しました。



嵐田康平さん

自分の体と病を知る

健康づくり講演会(運動編)

在宅医として勤務しながら、大腸がん検診受診率向上を目指したスマートフォンアプリの監修をするなど、多彩な経歴をもつ石井洋介さんが講師を務めた「健康づくり講演会(運動編)」が、10月10日に美郷町公民館で開催されました。

石井さんは「自分を大切に生きる力～みんな知っておきたい自分の健康のこと～」と題して講演し、「元気な間は病気の話に興味はない。(今回の講演が)自分の体や病気をもっと身近に感じてもらうきっかけになってくれればと思う」と話した上で、自身の闘病経験から「病気になってから人生の考え方が変わった。自分を助けてくれた医者のようにになれば、人のために何か役に立てるのではないかと思った」「努力が実を結ばない期間は辛い、実を結ぶときは必ず来るのでそれまで継続することが大事」と話しました。

石井洋介さん

美郷町合併20周年記念事業 第4回美郷町所蔵品展

—小西正太郎から大川清一まで— つながるコレクション展

本展では、これまでご寄贈いただいた芸術作品の中から、当町出身作家の所蔵品を展示します。近代・現代の表現者の作品との新たなつながりを通じて、寄贈者から託された思いとともにご覧ください。

小西 正太郎、高橋 清見、渋谷 重弘、
藤井 勉、泉谷 玄作、大川 清一

期 間◆12月1日(日)まで
会 場◆美郷町学友館

開館時間◆午前9時～午後5時(入館は午後4時30分まで)

休 館 日◆毎週月曜日

後 援◆秋田魁新報社

入 館 料◆一般:300円 高校生以下:無料

※10名以上の団体は1人200円。

※障害者手帳またはミライID提示の方は100円引き。

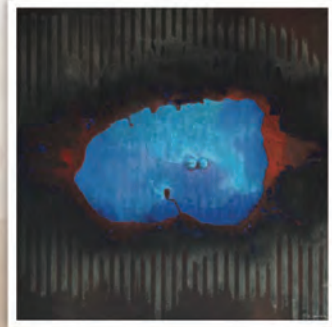
11月1日(町の日)、
11月2日(記念式典の開催日)は観覧無料



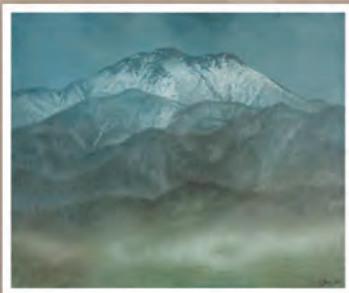
小西正太郎「バスケット選手」



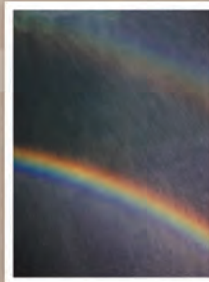
高橋清見「行く春」



渋谷重弘「原形質 I」



藤井勉「早春の真昼岳」



泉谷玄作「夏日の虹」



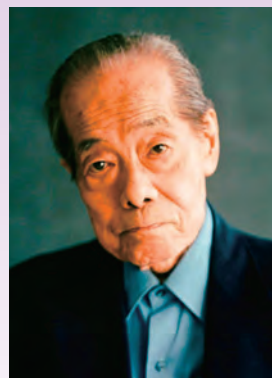
大川清一「樺の森」

問●美郷町学友館 ☎0187(84)4040

報 討

美郷大使

高階 秀爾氏 逝去



美郷大使であり、美術評論家、前日本芸術院長の高階秀爾氏が10月17日に逝去されました。

高階氏は平成25年9月より美郷大使として、美郷町の風土、観光資源、魅力などの広い情報発信やまちづくりへのご提言をしていただくなど、町の振興に対してご尽力いただきました。

ご生前の功績を偲び、心からのご冥福をお祈りいたします。



令和2年10月に行われた「美郷カレッジ」の講師としてご講演された高階氏

COLUMN WINDS

コラム

風

新たな挑戦

美郷町長 松田知己

美郷町はこの11月1日をもって満20歳。大きな節目を迎えました。こうした節目において人は何かを考え、その考えに基づいて将来を見通し、つまりは将来設計をするように思います。その設計パーツには、人生に関わる大きなことか、日常に関する小さなことかは別にして、大体何らかの「挑戦」があるのではないかと思います。

私事で振り返ります。まずは大入学の節目。私は大学でやってみたいことを考えました。最初に浮かんだのが、バイクで野山を駆け巡ること。そこで、それを将来設計に組み込んでバイトをし、バイ

クを取得。林道ツーリングや北海道一周などを楽しみました。次は就職の節目。県庁に就職した以上は、県庁でしかできない経験をしてみたいと考えました。それが何なのかその時点でははっきりしませんでした。5年後に海外研修制度が創設され、私は「これだ」と思いました。その後、私はそのチャンスに応募(挑戦)し、結果、約20日間、海外で農業視察研修を経験させてもらいました。

こうした節目における考えやそれに基づく挑戦の積み重ねは、人の価値観に影響を与えることは申すまでもありません。美郷町の行政展開に少し挑戦的な取り組みが多いのは、そうした価値観がベースにあつてだろうと思います。

もちろん、一か八かの丁半博打(ちやうはんはく)のような判断はしておりません。しっかりと考えて挑戦しております。



▲首都圏秋田県人会連合会が表敬訪問した際にあいさつをする松田町長

さて、美郷町は先月、しっかりと考えた上で、化粧品や医薬部外品の成分を開発・提供する(株)テクノール様と、その分野での美郷雪華酵母の独占利用契約を締結しました。独占ですので、今後その分野では他社に提供しませぬ。そして、日本酒や味噌以外への用途拡大です。ともに挑戦の領域です。今後5年間、研究開発は進められますので、ぜひとも良い研究成果が出て、美郷雪華酵母や美郷雪華、ひいては美郷町の存在感向上に繋がってほしいものです。このタイミングでのこのチャンスは「偶然という名の必然」、つまり運命と捉えたいと思います。そうした捉え方こそ、結果に繋がるための起点であると、私は信じております。

私はクラシックも聴きますが、好きな作曲家の一人がベートーベんです。そのためか、契約締結式では私の頭の中で「ジャジャジャジャーン」というメロディが流れていました。第5番「運命」です(笑)。



美郷町の観光情報を **発信!** **収集!** **共有!** しよう!

美郷町観光情報データベース

美郷町の名所や飲食店、宿泊施設など観光情報の一括した発信と共有を目的としたプラットフォームで、閲覧者が口コミを投稿できる等、今までにない機能を持っています。

データベースは町内3施設(名水市場湧太郎・道の駅美郷・美郷町観光情報センター)に設置されているデジタルサイネージのほか、Webサイトでも閲覧できます。




収集!

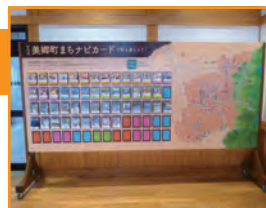
美郷町観光ガイドアプリ

美郷町を観光等で訪れた方向けの情報を発信するスマートフォン・タブレット用のガイドアプリです。アプリ内で観光スポットやお店の情報を検索すると、目的の場所まで美郷のミズモガが案内してくれる機能を持っています。



美郷町まちナビカード

観光客の方が実際に手に取ることができる、情報満載のカードです。道の駅美郷に隣接する「美郷町観光情報センター」内に掲示板が設置されています。ご自由にお取りください。



登録事業者大募集!!

発信!

■美郷町観光情報データベース

登録料◆無料

登録条件◆・ 商店、飲食店、宿泊施設、その他観光に関連した事業者や団体であること
・ メールでのやりとりができること

■美郷町観光ガイドアプリ

登録料◆年間2,000円

■美郷町まちナビカード

登録条件◆美郷町観光ガイドアプリに登録していること(年間200枚まで)

申・問●町商工観光交流課 観光班 ☎0187(84)4909 ✉kanko@town.misato.akita.jp

12月2日(月)は固定資産税、国民健康保険税、後期高齢者医療保険料の納期限です

納め忘れがないかご確認ください

口座振替を希望する方は次の取り扱い金融機関でお申し込みください。

■各税の納期限(口座振替日)

項目	期別	納期限 (口座振替日)	期別	納期限 (口座振替日)
固定資産税	4期	12月2日(月)		
国民健康保険税(普通徴収)	5期	12月2日(月)	4期	10月31日(休)
後期高齢者医療保険料(普通徴収)	5期	12月2日(月)	4期	10月31日(休)
町県民税(普通徴収)			3期	10月31日(休)

- 秋田銀行
- 北都銀行
- 羽後信用金庫
- JA秋田おばこ
- JA秋田ふるさと
- ゆうちょ銀行

納付書に記載された二次元コード(eL-QR)を利用して地方税お支払サイトからも納付できます。詳しくは右の二次元コードよりご確認ください。



地方税お支払サイト

町税等の納付方法の詳細については「美郷町ホームページ」または「令和6年度版 美郷町まちづくりガイド」をご覧ください。

問 町税務課 ☎0187(84)4902

家屋(居宅、車庫、小屋、店舗等)の異動届出を忘れていませんか

解体や所有者変更などの異動があった場合の手続きについてお知らせします。

■登記している家屋を解体した場合

登記している家屋を解体したときは、法務局へ滅失の登記申請が必要です。滅失登記が完了した年の翌年度から課税対象外となります。登記については、秋田県地方務局大曲支局(☎0187(63)2100)にお問い合わせください。

■登記していない家屋を解体した場合

町税務課に「家屋異動届出書」の提出が必要です。令和6年中に解体した場合は、年内に届け出をお願いします。

■登記していない家屋の所有者を変更した場合

町税務課に「家屋異動届出書」の提出が必要です。令和

6年中に所有者を変更した場合は、年内に届け出をお願いします。居宅は登記されていますが、車庫が未登記などの場合も含みます。

添付書類◆

相続の場合:遺産分割協議書、相続関係図などのコピー
売買の場合:売買契約書のコピー

■10㎡未満の新築、増築などを行った場合

町税務課に「家屋異動届出書」の提出が必要です。

※10㎡以上は建築確認申請が必要です。

■固定資産税の課税基準日は毎年1月1日です

土地・家屋などに対する固定資産税は、毎年1月1日現在の所有状況で課税されます。お早めにお手続きをお願いします。

問 町税務課 固定資産税班 ☎0187(84)4902

旧仙南西小学校の活用を希望する企業や個人を募集します

対象施設◆旧仙南西小学校

所 在:美郷町金沢西根字北今泉80-1
敷地面積:10,428㎡ 約50台駐車可能

- 建物内訳**
- ①旧校舎 3,032㎡
(昭和46年建築、一部平成3年度建築・鉄筋コンクリート2階建)
 - ②旧体育館 1,005㎡(平成3年建築・鉄骨造平屋建)

応募資格◆どなたでも応募できます(法人、任意団体、個人を問いません)

- ※ただし、次に該当する場合などは応募できません。
- ・国税および地方税を滞納している方
 - ・破産手続開始の決定を受けた法人または清算法人など

募集期限◆12月27日(金)

- 利用条件等◆**
- ・施設の有効活用および地域活性化などに資する利用計画があること
 - ・施設全体の一括利用を前提とします
 - ・貸付料は、建物無償、土地は年額50円/㎡とします
 - ・施設の維持管理費は利用者負担とします

貸付決定◆応募者から、詳細な利用計画等のプレゼンテーションをしていただいた上で決定します。

その他◆貸付にかかる詳細な募集要項については、町ホームページをご覧ください。施設の見学等を希望される場合は、下記までご連絡をお願いします。

問 町総務課 総務班・管財班 ☎0187(84)1111

不用になる物品を売却します

■物品概要

- 物品名 ◆ トーハツ製 消防用小型動力ポンプ 3台
 ①VC52AS 製造番号6713
 ②VC52BS 製造番号7295
 ③VC52BS 製造番号7309

その他 ◆ 現状(動作未確認)での引き渡しとなりますので、公開日に必ずご確認ください。



公開日に物品説明を行いますので、入札に参加する場合は必ずご参加ください。入札に参加する場合は事前に登録が必要です。必要書類は公開日に配布します。

■公開・入札概要

- 公開日時 ◆ 11月14日(休)
 午前9時30分～午前11時30分
 公開場所 ◆ 美郷町水防倉庫
 (旧美郷中学校セミナーハウス西側)
 入札日時 ◆ 11月21日(休) 午前9時
 入札場所 ◆ 美郷町役場2階 第3会議室
 参加資格 ◆ 美郷町民または美郷町に主たる事業所を有する法人で、町税および公共料金に未納のない方
 注意事項 ◆ 代金納入後14日以内に搬出してください。搬出作業および搬出費用などの一切の費用は、購入者の負担となります。なお、契約不適合責任は免責となりますので、了承の上、申請してください。

問 町総務課 管財班 ☎0187(84)1111

企画財政課

令和6年度 第4回 美郷いきいき大学 男女共同参画出前講座を開催します

日時 ◆ 11月26日(火) 午後1時30分～午後3時(予定)
 申込方法 ◆ 11月20日(水)までに下記へ電話でお申し込みください。

会場 ◆ 美郷町公民館
 入場料 ◆ 無料

講座について

第1部:防災を考える時間

演題 ◆ 男女共同参画と防災
 講師 ◆ あきたクロスロード研究会

内容

日ごろからの災害への心構えや備えに、男女共同参画の視点を入れた思考や実践を促進するための講座です。「クロスロードカード」を使った簡単なゲームを通して、さまざまな意見や価値観を共有し、互いの理解を深めながら防災意識を高めます。防災クロスロードは、職場、町内会、自主防災組織などそれぞれの立場や置かれた状況などから、災害時のシミュレーションを行い、お互いの考えを知る「思考の防災訓練」です。

第2部:朗読劇の時間

演題 ◆ 『『めでらが』 話し会うのも ささえ会い』
 内容 ◆ 美郷町男女共同参画住民懇話会による朗読劇。今年度の美郷町男女共同参画川柳最優秀作品を演題に、住民懇話会委員が朗読劇を行います。

どなたでも参加できますのでお気軽にお申し込みください。

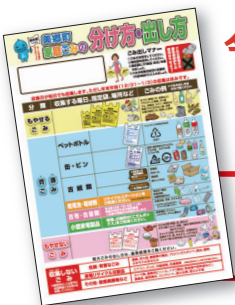
申・問 美郷町北ふれあい館 ☎0187(87)6550 美郷町中央ふれあい館 ☎0187(84)2822
 美郷町公民館 ☎0187(84)4915
 町企画財政課 企画財政班 ☎0187(84)4901

住民生活課

今月の粗大ごみ収集について(今月が最終月です)

今月の粗大ごみの収集は、次のとおりです。 申込期間 ◆ 11月11日(月)～11月18日(月)
 収集日 ◆ 11月21日(休) (平日の午前8時30分から午後5時まで)

事前に美郷町シルバー人材センターへの申し込み(☎0187(84)0307)と収集券の購入が必要です。
 ※詳しくは「美郷町家庭ごみの分け方・出し方」4ページをご覧ください。



問 町住民生活課 環境安全班 ☎0187(84)4903

秋の火災予防運動を実施します

秋の火災予防運動を11月3日(日・祝)から11月9日(土)までの期間で実施します。火気の近くに燃えやすいものを置かないよう、また「ごみ焼き」「寝たばこ」「たばこのポイ捨て」は絶対にしないよう注意しましょう。
秋は火災が発生しやすい季節です。火の取り扱いには十分注意して火災の発生防止に努めましょう。

消防団員募集中!女性団員も大歓迎です!

問 町住民生活課 環境安全班 ☎0187(84)4903

商工観光交流課

美郷町雇用促進支援金を給付します

雇用環境の維持を図ることを目的として、町民を雇用する企業等を支援します。

給付対象◆

令和6年4月1日以降に、次に該当する町民を新たに正社員(雇用の定めなし、1週間の所定労働時間が30時間以上)として、6カ月間雇用継続した町内に事業所を有する個人または法人

- (1) 新卒者(高校、大学などを卒業して3年以内の未就職者)
- (2) 中途採用者(60歳未満)
- (3) 移住者(10年以上の町外居住者、60歳未満)
- (4) 新型コロナウイルス等の影響による離職者(60歳未満)
- (5) 国のトライアル雇用助成金支給決定者(60歳未満)

交付金額◆(1):1人につき30万円

(2)~(5):1人につき15万円

申請方法◆正規雇用してから6カ月以後に、必要書類を町商工観光交流課へ申請してください。

申請期限◆令和7年3月31日(月)

必要書類◆

- ・美郷町雇用促進支援金給付申請書
 - ・履歴事項全部証明書(法人)
 - ・事業主の住民票抄本など事業所所在地が確認できる書類(個人事業主)
 - ・支援金対象者調書
 - ・事業者雇用状況証明書
 - ・雇用契約書または労働条件通知書の写し
 - ・雇用保険被保険者資格取得等確認通知書の写し
 - ・出勤簿等の写し
 - ・貸金台帳の写し
 - ・納税証明書
 - ・新卒者、移住者または新型コロナウイルス等の影響により事業主都合で解雇された者に該当する場合は、そのことを証する書類
 - ・トライアル雇用助成金の支給決定を受けた者に該当する場合は、そのことを証する書類
 - ・支援金振込口座(通帳)の写し
- ※申請書は町商工観光交流課に備え付けているほか、町ホームページからダウンロードできます。

申・問 町商工観光交流課 交流・商工班 ☎0187(84)4909

農 政 課

森林環境譲与税の用途を公表します

国から譲与される森林環境譲与税は、間伐や人材育成・担い手の確保、木材利用の促進や普及啓発などに関する費用に充てることとされています。ここでは、「森林環境税及び森林環境譲与税に関する法律」第34条第3項の規定に基づき、美郷町における森林環境譲与税の用途を公表します。

■美郷町への譲与額(令和5年度) 888万4千円

■美郷町における用途

美郷町では、森林経営管理制度に基づく意向調査および経営管理権集積計画策定を実施したほか、木材利用促進として藤清水周辺環境整備工事の費用の一部に活用しました。

譲与税充当事業	内 容	事業費
森林経営管理制度に基づく意向調査および経営管理権集積計画策定	委託料(経営管理権集積計画策定、意向調査)	550万円
木材利用促進	藤清水周辺環境整備工事	338万4千円
合 計		888万4千円

問 町農政課 農林整備班 ☎0187(84)4908

11月1日から児童扶養手当の制度が一部改正されます

児童扶養手当法の一部改正に伴い、令和6年11月以降の請求者の所得限度額と第3子以降の加算額が引き上げられます。所得制限が緩和されますので、所得制限超過等により手続きをされていない方は、ぜひ手続きをするようにしてください。

■11月以降の請求者の所得限度額が緩和されます

扶養親族等の人数	全部支給 (年収額/所得額)	一部支給 (年収額/所得額)
0	1,420,000円 / 690,000円	3,343,000円 / 2,080,000円
1	1,900,000円 / 1,070,000円	3,850,000円 / 2,460,000円
2	2,443,000円 / 1,450,000円	4,325,000円 / 2,840,000円
3	2,986,000円 / 1,830,000円	4,800,000円 / 3,220,000円
4	3,529,000円 / 2,210,000円	5,275,000円 / 3,600,000円
5	4,013,000円 / 2,590,000円	5,750,000円 / 3,980,000円

■11月以降の第3子加算額が引き上げられ、第2子加算額と同様となります

対象	全部支給	一部支給
第1子	45,500円	45,490円 ~ 10,740円
第2子以降の加算額	10,750円	10,740円 ~ 5,380円

問 町こども子育て課 こども家庭班 ☎0187(84)4904

令和7年度新規に入園を希望される皆さんへ 認定こども園の入園説明会を開催します

産休・育休明けで年度途中からの入園を希望する方もご参加ください。

参加をご希望の方は、必ず事前に各園にお申し込みください。

対象 ◆ 満3歳以上の児童：1号認定(幼稚園)
2号認定(保育園)
満3歳未満の児童：3号認定(保育園)
※年齢は令和7年4月1日時点です。
※保育(2号または3号認定)を受けるための要件は次のとおりです。
①就労 ②妊娠・出産 ③保護者の病気・障がい ④同居親族の介護・看護 ⑤求職活動 ⑥就学・職業訓練 ⑦虐待やDVのおそれ

内容 ◆ ・園での生活に関する説明
・入園申込に必要な書類の配布
・当日は各園玄関での手指消毒等、基本的な感染症対策へご協力をお願いします。
・体調不良の方は参加を控えてください。
・都合がつかず参加できない場合は、説明会以降に各園または町こども子育て課で資料を受け取ることができます。町ホームページにも掲載します。
・令和7年度入園申込の第1次締切は12月6日(金)です。

注意事項

対象地区	日時	会場	駐車場	申込先
千畑	11月25日(月) 午後1時30分～	千畑なかよし園	千畑なかよし園駐車場・美郷町役場駐車場	☎0187(85)3115
六郷	11月19日(火) 午後1時30分～	六郷わくわく園	六郷わくわく園駐車場	☎0187(84)0023
仙南	11月21日(木) 午後1時30分～	仙南すこやか園	美郷町総合体育館リリオス駐車場	☎0187(83)2100

問 町こども子育て課 子育て支援班 ☎0187(84)4904

美郷町公式LINE お友達を募集中です!

町公式LINEでは、町政情報をはじめ、災害・防災情報などの緊急情報、イベント情報、子育て情報などを配信していて、これらをプッシュ通知で受け取ることができます。情報収集手段の一つとして、町公式LINEをご活用ください!登録には「LINE」アプリをインストールし、アカウントを取得してから、LINEアプリのホーム画面のお友達検索画面で「@misatotown」を検索し追加するほか、右の二次元コードを読み込んで追加してください。

アカウント名◆秋田県_美郷町(@misatotown)



よろしく
お願いしみます



子育てファミリー支援事業をご活用ください

第3子以降のこどもが生まれた世帯に対して、子育てサービス事業の利用に係る経費を助成します。

対象事業

次の事業などの利用(購入)に要する費用のうち、小学校就学前のこどもに係る費用

●一時預かり事業(幼稚園型除く)

保護者が急用や疾病などで、家庭でこどもの世話をすることができない場合に、一時的にそのこどもの保育を行う事業。

●予防接種や知育玩具の購入など

インフルエンザ、おたふくかぜワクチン等の任意予防接種費用。知育玩具、絵本、おもちゃ、粉ミルク等の購入や子育てタクシーの利用など、子育て支援に資するものに係る費用。

※詳しくはチラシをご覧ください。チラシは町こども子育て課で配布しているほか、町ホームページからダウンロードできます。

助成金額 ◆1世帯15,000円まで

対象者 ◆次の要件をすべて満たす方

- ①美郷町に住民登録していること
- ②平成30年4月2日以降に第3子以降のこどもが生まれ、そのこどもを含む3人以上のこどもを養育していること
- ③小学校就学前のこどもを養育していること

対象期間 ◆令和6年4月から令和7年3月末まで

※今年度新たに対象となった方は、要件を満たした日(第3子以降の誕生日)から令和7年3月末までです。

申請期限 ◆令和7年3月31日(月) 必着

申請方法 ◆対象事業を利用(購入)後、次の書類等を町こども子育て課へ提出してください。

- ①申請書 ②領収書やレシートの原本(対象事業の利用日・利用金額・利用内容などがわかるもの) ③通帳の写し(金融機関・支店・口座番号・口座名義人が確認できるもの) ④住民票謄本または戸籍謄本(こどもとの親子関係が確認できるもの) ⑤委任状(申請者と口座名義人が異なる場合) ⑥印鑑

※①・⑤の様式は、町こども子育て課に備え付けているほか、町ホームページからダウンロードできます。

申・問 町こども子育て課 子育て支援班 ☎0187(84)4904

福祉保健課

11月はDV防止推進月間です

ドメスティック・バイオレンス(DV)とは、配偶者や恋人など親しい関係にある人から振るわれる暴力であり、重大な人権侵害です。DVは、身体的暴力のほか精神的、経済的または性的など、あらゆる形の暴力も含まれます。そのような暴力を受け、どうしたらいいかわからなくなったときは、一人で悩まずに右記へご相談ください。

■相談窓口

- DV相談ナビダイヤル ☎#8008(はれれば)
※最寄りの相談窓口を案内します。
- 県民安全相談センター
☎018(864)9110(#9110:短縮ダイヤル)
- 秋田県女性相談支援センター
 - ・女性ダイヤル相談 ☎018(835)9052
 - ・DVホットライン ☎0120(783)251
- 秋田県南福祉事務所 ☎0182(32)3294
- 町福祉保健課福祉班 ☎0187(84)4907

日本赤十字活動資金へのご協力ありがとうございました

今年度も赤十字活動資金にたくさんのご協力をいただき、ありがとうございました。今年度の実績は次のとおりです。報告します。

活動資金は国内外の災害救護や国際救援活動など、さまざまな赤十字事業の推進に活用しています。今後とも、日本赤十字社の活動にご理解とご協力をお願いします。

■令和6年度実績額

合計活動資金額		4,494,000円
内 訳	会費	4,493,000円
	寄付金	1,000円
協力いただいた人数		4,593名
内 訳	千畑地区	1,775名
	六郷地区	1,160名
	仙南地区	1,658名

問 町福祉保健課 福祉班 ☎0187(84)4907

「こころといのちを考える集い」を開催します

今年度は、元秋田放送アナウンサーで現在もフリーアナウンサーや講演会、講座の講師などで活躍されている上野泰夫さんを迎え、笑って心も体も元気になれるお話をしていただきます。

日 時◆12月4日(水) 午後1時30分～午後3時
(受付:午後1時～)

会 場◆美郷町公民館
 講 師◆フリーアナウンサー 上野 泰夫 さん
 演 題◆～アナウンサーのこぼれ話と
 暮らしの中のユーモア～
 「笑いは健康長寿の常備薬」
 申込期限◆11月28日(木)

申・問 町福祉保健課 健康対策班 ☎0187(84)4900

軽度生活援助事業のお知らせ

一人暮らしの高齢者または高齢者のみの世帯の方を対象に、日常生活上の軽度生活援助を行っています。

対 象◆次の要件をすべて満たす方

- ①65歳以上の単身世帯、高齢者のみの世帯およびこれに準ずる世帯(65歳未満の方で脳血管障害等老化に起因する疾病を有する方を含む)
- ②心身の障がいや疾病などにより生活援助が必要な方
- ③町民税非課税世帯

作業内容◆シルバー人材センター会員による家の周りの除草作業、冬囲いの取り付け・取り外し、玄関前や玄関から道路までの除雪など

利用料金◆シルバー人材センター利用料金の1割を負担

注意事項◆・この事業で雪下ろしは行いません。

・年間40時間まで利用できます。

・この事業は毎年申し込みが必要です。

申込方法◆下記の窓口または六郷・仙南出張所へ直接お越しください。

申・問 町福祉保健課 地域包括支援班 ☎0187(84)4907
 美郷町シルバー人材センター ☎0187(84)0307

高齢者世帯等の雪下ろし費用の一部を助成します

冬期間の安心・安全の確保と経済的負担を軽減するため、自力で雪下ろしが困難な高齢者世帯等を対象に雪下ろしに係る費用の一部を助成します。

対象世帯◆

申請日において美郷町の住民基本台帳に記録されていて、次の要件をすべて満たす世帯

- ①美郷町内に自らが居住するための住居を有し、現に居住していること
- ②次のいずれかに該当する家屋であること(車庫、小屋、空き家などは対象外)
 - ・本人の持家 ・同居家族の持家
 - ・無償で借りている家屋
 - ・有償で借りていて、雪下ろしを借主が行う契約となっている家屋
- ③近親者等の援助を受けることが困難であること

④他の方の扶養になっていないこと

⑤次のいずれかの方のみで構成される世帯であること

・70歳以上の方

・要介護の認定を受けている方

・要支援の認定を受けている方で、民生児童委員等が特に必要と認めた方

・身体障害者手帳、療育手帳、精神障害者保健福祉手帳のいずれかを所持している方

⑥当該年度の町民税非課税世帯であること

※生活保護世帯は当事業の対象外となります。

申込方法◆町福祉保健課または民生児童委員宅に備え付けの申請用紙に必要事項を記入し、「家屋の写真」を添付してお申し込みください。

※写真の添付が難しい場合は、写真撮影のために町職員がご自宅へ伺います。

注意事項

- ・この事業は毎年申し込みが必要です。
- ・申請書類の確認後に「決定通知書」と「雪下ろし登録事業者名簿」を送付しますので、この名簿に掲載されている事業者へ雪下ろし作業を依頼してください。

助成内容

作業区分	対象経費および助成率	1回当たりの助成上限額	年間の利用回数
雪下ろし	作業料金の2分の1	15,000円	2回まで
排 雪	排雪車、運転費用の2分の1	10,000円	2回まで(雪下ろしとセット)

申・問 町福祉保健課 地域包括支援班 ☎0187(84)4907

知っ得! あんしん!! 「認知症予防」③

■読む・知る・予防する「認知症」

今月は、町の図書館にある「認知症コーナー」を紹介します。認知症予防について学びたい、不安に感じている、認知症の家族がいるなど、認知症に関するいろいろな「知りたい」に対応できるよう幅広いジャンルの本を取り揃えています。ぜひお気軽にお立ち寄りください。

「名前が出てこない」「忘れっぽくなった」人のお助けBOOK (加藤俊徳(著) / 主婦の友社)

テレビを見ていて「この人、名前なんだっけ?」や買い物に出かけて「あれ?何を買いに来たんだっけ?」という経験はありませんか。これはちょっとした物忘れで、脳のほんの一部分に老化が現れたものです。

物忘れを自覚できている今がチャンスです。〇〇をしながらかくをするという『ながらエクササイズ』や、物忘れをしなくなる『暮らしアイデア』など日常生活ですぐできることがたくさん紹介されています。

介護のになると親子はなぜすれ違うのか? ナッジでわかる親の本心 (神戸貴子・竹林正樹・鍋山祥子(著) / メディカル・ケア・サービス)

ナッジとは「ついそうしたくなる心理」をくすぐって、相手が無意識に良い選択をするようそつと誘導することです。

介護サービスを受けることの拒否、運転免許返納の説得、家族介護の負担など、よくある問題を抱える8家族の事例をマンガと会話で紹介。親の本心とナッジを使ったコミュニケーション術を3人の著者がわかりやすく解説しています。あなたの想いはきっと家族に届く…。

おうちにある材料で脳活性! 広告チラシで何つくる? (ブティック社編集部(著) / ブティック社)

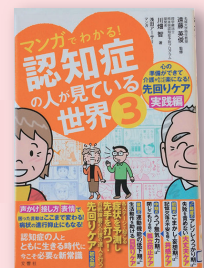
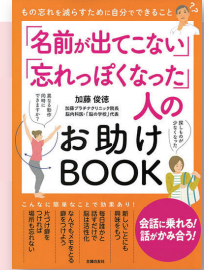
広告チラシを使って手作りしてみませんか。頭で考えながら指先を使って脳を活性化。実用的な小物入れ、敷物、つるし飾りや置きものなどの作り方を大きな文字と写真でわかりやすく紹介しています。コピーして使う型紙付きですぐに始められます。

マンガでわかる! 認知症の人が見ている世界③ (川畑 智(著) / 文響社)

認知症の人の不可解な言動が、どんな仕組みで、どんな順番で起こるか、理解できたらどうでしょう。介護の極意『先回りケア』をマンガでわかりやすく紹介しています。介護者の心理的負担が軽減し、家庭でも役立つ知識が満載の認知症マンガの決定版です。

ぼくとおばあちゃん (すぎやまけいこ(作)・藤本タクヤ(絵) / 文芸社)

大好きなおばあちゃんが認知症になっていく…何回も何回も同じことを聞き返して…。孫の成長と祖母の老い、二人の会話から感じる「老い」が、それぞれの胸に響きます。ほのぼのとした温かいタッチの絵が、心をほぐしてくれます。こどもにも大人にもおすすめの絵本です。



■認知症に関する相談窓口

認知症は早期発見・早期対応が大切です。日常生活の中で心配なことや気になることがあるとき、まずはご相談ください。

問 美郷町地域包括支援センター(町福祉保健課内) ☎0187(84)4907

「美郷町議会を語る会 一議会基本条例の解説一」を開催します

美郷町議会では、議会の運営方針と基本的ルールを定めた議会基本条例を7月1日から施行しています。その条例の内容を解説し、議会の役割や議員の使命などについて理解を深めるため、町民と語る会を開催します。多数のご参加をお待ちしています。

日時◆11月21日(木) 午後2時～午後3時30分
 会場◆美郷町中央ふれあい館
 申込方法◆下記へ電話またはメールでお申し込みください。
 申込期限◆11月18日(月)

申・問 町議会事務局 ☎0187(84)4912 ✉gikai@town.misato.akita.jp

建設課

水道水の水質検査結果について

仙南地区の水質検査結果(10月2日実施)についてお知らせします。値は国の暫定目標値を大幅に下回っていて、飲用に差し支えありません。水質検査の結果書原本は町建設課で閲覧できます。

■検査箇所および結果

地区	分類	検査結果値	国暫定目標値
仙南中央地区 (南除雪センター)	浄水	定量下限値(5ng/ℓ)未満 【前回】天天堂:5ng/ℓ	50ng/ℓ (0.00005mg/ℓ) ※PFOS+PFOAの合算
仙南東部地区 (金沢コミュニティセンター)		10ng/ℓ 【前回】野荒町:11ng/ℓ 籠林:9ng/ℓ	

■浄水器等購入支援補助金について

仙南地区の水道加入者を対象に、浄水器的購入費用の一部を補助しています。詳細については、下記へお問い合わせするか町ホームページをご覧ください。

補助要件◆次の要件をすべて満たすこと

- ①仙南地区の水道地区の水道加入者
- ②水道を使用していること
- ③町税・各種使用料を滞納していないこと

補助対象◆浄水器、浄水器消耗品、設置工事

補助金額◆補助対象経費の2分の1の額
(上限額5万円)
※メーター口径による

メーター口径	～20mm	～30mm	40mm	50mm～
補助上限額	5,000円	10,000円	30,000円	50,000円

公共下水道または農業集落排水に新規に接続した方へ補助金を交付します

申請者自らが居住する既存の住宅で新規に公共下水道または農業集落排水に接続し、町内の指定店を利用した方へ補助金を交付します。

補助金額◆事業費の2分の1の額(上限額20万円)

※交付にあたっての要件については、下記へお問い合わせください。

合併処理浄化槽の設置に補助金を交付します

住宅等に合併処理浄化槽を新設する方へ補助金を交付しています。くみ取り式のトイレをご利用の方、トイレの汚水のみを処理する単独処理浄化槽を設置している方、分家などにより新設が必要な方は、ぜひ合併処理浄化槽の設置をご検討ください。なお、公共下水道または農業集落排水の整備区域内にお住まいの方、故障等で更新する方は補助金の交付ができませんのでご注意ください。

補助金額	浄化槽の大きさ	限度額
	5人槽	440,000円
	7人槽	524,000円
	10人槽	710,000円

※町内業者による施工の場合、上記限度額に2万円が加算されます。

※浄化槽の大きさは使用人数により決定します。

申・問 町建設課 上下水道班 ☎0187(84)4910

令和6年度美郷町芸術文化協会 記念芸能発表会

美郷町芸術文化協会は、今年、設立20周年を迎えました。20周年を記念し、今年も芸能発表会を開催します。歌あり、踊りありの楽しいステージですので、ご近所お誘い合わせの上、ぜひご来場ください。入場は無料です。皆さんのご来場を心よりお待ちしております。

日時◆11月30日(土) 午前10時～午後3時(予定)
会場◆美郷町公民館
内容◆美郷町芸術文化協会加盟団体による芸能発表

■観覧される方へのお願い

進行の妨げになりますので、舞台上の出演者に対してご祝儀や花束などを渡す行為はご遠慮ください。



■昨年度の様子

問 美郷町芸術文化協会事務局(美郷町公民館内) ☎0187(84)4915

図書館を臨時休館します

蔵書点検作業のため、次のとおり図書館を休館します。休館中は、図書の閲覧や貸し出し、学習などの利用ができませんのでご注意ください。

休館期間◆12月9日(月)～12月16日(月)

※図書館休館中も図書の返却は可能です。

※美郷町学友館内六郷出張所は通常どおり業務を行います。

■休館中の返却方法

火曜日から土曜日の午前8時30分から午後5時15分までは、学友館内六郷出張所窓口で受付します。夜間および日・月曜日は学友館玄関のブックポストをご利用ください。また、美郷町公民館・美郷町北ふれあい館でも返却することができます。

問 美郷町学友館 ☎0187(84)4040

6次産業化推進協議会 研修案内

6次産業である農作物の加工品「漬物」。食品衛生法の改正に伴い、漬物を製造して販売するには漬物製造業の営業許可が必要となりました。

町では、改正食品衛生法に対応した共同加工所を貸し出し、漬物製造が続けられるよう支援しています。

■「6次産業化推進協議会」とは

町内の農産物直売所と農産加工品製造者による連携協力体制を構築し、新鮮で安心な美郷町産農産物および付加価値を高めた農産加工品を広く消費者に提供することを通して、会員の所得の向上と地域の活性化に寄与することを目的に活動しています。

■研修「高関上郷農場見学」のご案内

いぶりがっこを製造・販売している高関上郷農場を見学します。

日時◆11月19日(火) 午後1時30分～
場所◆(有)高関上郷農場(大仙市高関上郷)
対象◆漬物を製造・販売している方、販売予定の方

集合場所◆美郷町役場第2庁舎駐車場へ午後1時までお集まりください。

交通手段◆町有バス

申込方法◆11月14日(休)まで下記へお申し込みください。

漬物共同加工所を利用しませんか？

美郷町金沢字下館125(道の駅美郷の敷地内にあります)

リニューアル♪

漬物共同加工所



申・問●町農政課 農業振興班 ☎0187(84)4908

「勉強会③『美郷雪華』の挿し木について」を実施しました!

9月19日、北のかほりの会会長の加藤征輝さんを講師に招き、「美郷雪華栽培勉強会」を開催しました。13名が参加して、挿し木提供についての勉強と情報交換を行いました。初めての挿し木提供の方々も多いため、今後の栽培状況を確認しながら、情報交換をしていきます。

また、今回譲渡した株から、少しでも多く販売できるように、町でも情報収集・発信に努めていきます。次回の美郷雪華勉強会は3月を予定しています。



「勉強会⑤『レンコン』『セリ』の出荷・販売について」を開催します

開催日◆12月12日(木) 申込期限◆12月6日(金)
対象者◆「レンコン」「セリ」を栽培し、将来的に出荷・販売したいと考えている農業者(興味のある方も)
内容◆青果物卸売市場の見学

集合時間◆午前9時20分:美郷町役場を出発
午前9時30分:美郷町中央ふれあい館を出発
午後4時:美郷町役場に到着予定
その他◆昼食は各自でご準備ください。

町バスで移動します。

町では、令和3年度から美郷雪華(白色ラベンダー)、レンコン、セリを美郷ブランド作物として推進しています。上記のとおり活動していますので、ご興味をお持ちの方はぜひ下記へお問い合わせください。



— MISATO BRAND FARM PRODUCTS —

美郷ブランド作物栽培勉強会

申・問●町農政課 農業振興班 ☎0187(84)4908



国民年金に関するお知らせ

スマートフォンで老齢年金の請求手続きができるようになりました

年金の未加入期間がない方等、一定の条件を満たしている方を対象に「老齢年金請求書」をスマートフォンやパソコンから電子申請により提出できるようになりました。

電子申請は、24時間いつでも、ご自宅等どこからでも提出可能で、窓口の相談や郵送での手続きが不要です。

電子申請が可能な方には、日本年金機構から送付される「年金請求書(事前送付用)」に電子申請をご案内するリーフレットが同封されています。詳しい電子申請の方法については、個別に同封されているリーフレットや日本年金機構ホームページにてご確認ください。

下記のURLから電子申請の説明動画を視聴できます
URL https://www.nenkin.go.jp/tokusetsu/denshi_rourei.html

問い合わせ●町住民生活課 戸籍年金班 ☎0187(84)4903
大曲年金事務所 お客様相談室 ☎0187(63)2296

介護保険事務所からのお知らせ

ご存知ですか？ 社会福祉法人による利用者負担軽減制度

低所得で生計困難な方の介護保険サービスの利用促進を図るため、介護サービスの提供を行う社会福祉法人が、その社会的な役割の一環として利用者負担額を軽減する制度です。

Q1. どのような人が軽減を受けられますか？

A1. 市町村民税非課税世帯で、下記①から⑤すべてを満たす方のうち、生計が困難な方として保険者が認めた方が対象になります。

- ①年間収入が、単身世帯で150万円(世帯員が1人増えるごとに50万円を加算した額)以下。
- ②預貯金などの額が、単身世帯で350万円(世帯員が1人増えるごとに100万円を加算した額)以下。
- ③日常生活に使っている資産(居住用家屋等)以外に活用できる資産がない。
- ④負担能力のある親族等に扶養されていない(所得税や市町村民税の扶養控除対象者となっていない)。
- ⑤介護保険料を滞納していない。

Q2. どれくらい負担が軽くなりますか？

A2. 利用者負担の4分の1(老齢福祉年金受給者は2分の1)の軽減を原則としています。

Q3. どのようなサービスが軽減の対象になりますか？

A3. 社会福祉法人で運営している下記介護サービスが対象になります。

- ①訪問介護 ②通所介護(地域密着型、認知症対応型含む) ③短期入所生活介護 ④小規模多機能型居宅介護(複合型含む) ⑤介護老人福祉施設(地域密着型含む) ※介護予防サービスも対象になります。

制度の確認や申請を希望される場合は、
下記へお問い合わせください。

問い合わせ●介護保険事務所 保険給付班 ☎0187(86)3911

MISATO

学友館だより

特別展関連ミニコーナーのお知らせ

美郷町学友館では、12月1日まで特別展「第4回美郷町所蔵品展」を開催しています。図書館では、美郷町出身の6人の芸術家に関連した本を集めて、ミニコーナーを設置しています。歴史と文化のつながりを通じて、ふるさと“美郷”への誇りと愛着を深めましょう。特別展をご覧になった後は、ぜひ図書館に足を運び、芸術の秋をお楽しみください。

新刊図書のご案内

今月のオススメ

過敏性腸症候群<IBS>	水上 健(著)
オパールのはら	桐野 夏生(著)
ピンチを救うスマホ活用術	岡嶋 裕史(監修)
身近で発見!「激レア」図鑑	おかべ たかし(著)
ナンデコンナでんしゃ	澤野 秋文(作・絵)

一般図書

社会という「戦場」では意識低い系が生き残る

宿帳が語る昭和100年	ばやばやくん(著)
あるある!田舎相続	山崎 まゆみ(著)
いちばんやさしい手話	澤井 修司(著)
今すぐできる心の守りかた	南 瑠霞(著)
おしゃれが変わる大人のヘアスタイル	服部 信子(著)
まるごと海藻レシピBOOK	主婦と生活社(出版)
法廷占拠 2 爆弾	井澤 由美子(著)
地面師たち ファイナル・ベッツ	呉 勝浩(著)
ちゃっつけがいる移動図書館	新庄 耕(著)
	高森 美由紀(著)

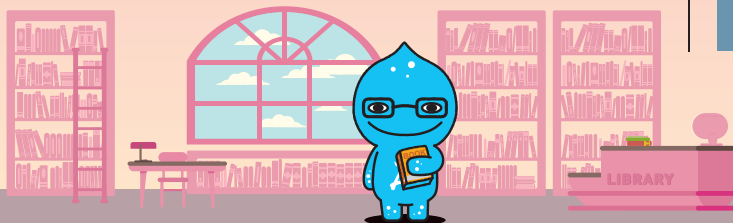
児童書

ともに生きる 山のツキノワグマ	前川 貴行(写真・文)
すごい不思議な恐竜図鑑	土屋 健(監修)
マンガと図解でわかる!中学生からの国語の勉強法	神田 伊織(著)
いちにちじゅうおばけずかん まよなかのパーティートイレ	斎藤 洋(作)
5万年後に意外な結末 プロメテウスの紅蓮の炎	桃戸 ハル(編著)

えほん

なでなでにっこり!	新井 洋行(作)
グリメルダ	カッサンドラ・オドネル(文)
いるよいるよ	くまの ひでのぶ(作)
こまったこまった	ふしみ みさを(文)
いつもとちがう水よう日	丸山 陽子(作)

問●美郷町学友館 ☎0187(84)4040
町立図書館 ☎0187(84)4920



☆☆☆ みさと子育てナビ ☆☆☆

misato parenting navigation



11月は「秋のこどもまんなか月間」

こども家庭庁では、こどもや子育て世帯を社会全体で応援する機運づくりのために、毎年11月を「秋のこどもまんなか月間」と定めています。この期間中は、児童虐待防止のために、集中的な広報・啓発活動に取り組みます。



児童虐待とは？

次の4つに分類されます

身体的虐待



殴る、蹴る、叩く、投げ落とす、激しく揺さぶる、やけどを負わせる、溺れさせる、首を絞める、縄などにより一室に拘束するなど

性的虐待



こどもへの性的行為、性的行為を見せる、性器を触るまたは触らせる、ポルノグラフィの被写体にするなど

ネグレクト

家に閉じ込める、食事を与えない、ひどく不潔にする、自動車の中に放置する、重い病気になっても病院に連れて行かないなど



心理的虐待

言葉による脅し、無視、きょうだい間での差別的扱い、こどもの前で家族に対して暴力をふるう(ドメスティック・バイオレンス:DV)、きょうだいに虐待行為を行うなど



～こどもの虐待の現状～

児童虐待による死亡事例は、年間70件を超えています。単純計算すると…**5日間に1人**のこどもが命を落としていることになります。皆さんはこの現状をどう受け止めますか？

児童虐待は社会全体で解決すべき問題です。虐待を受けたと思われるこどもを見つけたり、ご自身の出産や子育てに悩んだりしたときは、どうかためらわずにご相談ください。

虐待かもと思ったら…
児童相談所虐待対応ダイヤル

いち はや く
1 8 9

※一部のIP電話からはつながりません。

親子のための相談LINE

子育てや親子関係、友達との関わりで悩んだとき、こどもや保護者の方が気軽に相談できる相談窓口です。友だち登録は**こちらから**▶



問●こども家庭センター(町こども子育て課内) ☎0187(84)4904

11月の健診カレンダー

内容	日時	会場	対象
4カ月児健診	11月26日(火) 受付/12:45~13:15	美郷町保健センター	令和6年7月生まれ
7カ月児健診	11月26日(火) 受付/12:45~13:15		令和6年4月生まれ
10カ月児健診	11月26日(火) 受付/12:45~13:15		令和6年1月生まれ
1歳6カ月児健診	11月15日(金) 受付/12:45~13:15		令和5年3月・4月生まれ

問●町子ども子育て課 子ども家庭班 ☎0187(84)4904

子育て支援の催し& おやこふらっと広場 11月

問い合わせ

- 千畑なかよし園 ☎0187(85)3115
- 六郷わくわく園 ☎0187(84)0023
- 仙南すこやか園 ☎0187(83)2100
- 町子ども子育て課 ☎0187(84)4904



■子育て広場「ひだまり」の様子

事業名	対象・内容	期日	場所	時間
3地区合同	子育て支援講座 講師 親子体操指導員nicoちゃん 「ひろみちお兄さん監修 nicoちゃんの親子体操」	11月 13日(水)	美郷町 宿泊交流館 ワクアス	9:45~11:15
なかよし園開放	子育て支援・自由遊び	毎週月~金曜日(平日のみ)	千畑なかよし園	9:30~16:30
ひまわり広場	保健師さんのお話②	11月 1日(金)		9:30~11:30
	作って遊ぼう	11月 8日(金)		
	ふれあい遊びを楽しもう	11月 22日(金)		
	11月生まれのお誕生会	11月 29日(金)		
わくわく園開放	子育て支援・自由遊び	毎週月~金曜日(平日のみ)	六郷わくわく園	9:30~16:30
あそびにおいて	保健師さんの風邪予防講座	11月 7日(木)		9:30~11:30
	リズム遊びを楽しもう	11月 21日(木)		
	11月生まれのお誕生会	11月 28日(木)		
すこやか園開放	子育て支援・自由遊び	毎週月~金曜日(平日のみ)	仙南すこやか園	9:30~16:30
子育て広場 「ひだまり」	保健師さんのお話「風邪予防について」	11月 6日(水)		9:30~11:30
	11月生まれのお誕生会	11月 20日(水)		
	お買い物ごっこをしよう	11月 27日(水)		
おやこ ふらっと広場	子育て支援・自由遊び	11月 2日(土)	仙南すこやか園	9:30~11:30
		11月 9日(土)	六郷わくわく園	
		11月 16日(土)	千畑なかよし園	
	身近にある物で遊び道具をつくらう	11月 23日(土・祝)	下記をご覧ください。	

おやこふらっと広場

身近にある物で
遊び道具をつくらう



- 対象◆満3歳~小学校3年生(保護者も含む)
- 時◆11月23日(土・祝) 午前10時~午前11時30分
- 会場◆美郷町住民活動センター(畑屋字街道東)
- 定員◆先着10組 申込期限◆11月16日(土)
- 受付時間◆午前9時~午後5時(月曜日休館)

申込先●NPO法人みさぽーと ☎0187(84)4922

大曲仙北広域中央ごみ処理センターの休炉について

大曲仙北広域中央ごみ処理センターでは、施設の機能を維持するために**11月5日**から**11月15日**までの間、焼却炉等を停止して機器の総合メンテナンスを行います。この期間も、ごみ集積所から発生した家庭ごみ等の受け入れを行っていますが、安定的なごみ処理を行うため、不要不急のごみの持ち込みはお控えいただくようお願いします。

問 大曲仙北広域市町村圏組合事務局 ☎0187(62)1749

みさぼーとからのお知らせ

■講座「紙の魅力 ペーパークイリングを体験しよう」

日時 11月15日 午後1時30分～午後3時
会場 美郷町住民活動センター(畑屋字街道東)
対象 どなたでも参加することができます。
参加料 300円(材料費) **定員** 5名(事前申込制)
持ち物 飲み物

■ニュースポーツ「モルック」を体験してみませんか

日時 11月16日 午後1時30分～午後3時30分
会場 美郷町屋内スポーツ館(畑屋字高野)
対象 どなたでも参加することができます(小学校低学年以下の方は保護者同伴)。
内容 モルックの説明、実際の道具を使った競技体験
 ※経験者向けのメニューも用意しています。

参加料 無料 **持ち物** 飲み物、内ズック

■共通事項

申込期限 11月13日
受付時間 午前9時～午後5時(月曜日休館)

申・問 NPO法人みさぼーと ☎0187(84)4922

12月開催予定の在職者訓練についてお知らせします

■年賀状で学ぶデザインソフト入門

開催日 12月3日、12月4日の2日間
定員 10名 **実施時間** 午前9時～午後4時

■技能士(建築大工)学科試験準備講習

開催日 12月5日、12月6日の2日間
定員 10名 **実施時間** 午前9時～午後4時

■共通事項

実施会場 大曲技術専門学校(大仙市大曲川原町)
受講資格 現在お勤めしている方
受講料 無料(テキスト代は自己負担です)
その他 ほかの講習は当校ホームページ(右の二次元コード)からご覧ください。



申・問 大曲技術専門学校 民間訓練支援室 ☎0187(62)6321

年末調整における定額減税事務説明会

日時 11月21日 午前10時～
会場 美郷町役場 大会議室
定員 50名(事前申込制) **申込期限** 11月18日

申・問 大曲税務署 法人課税部門 ☎0187(62)2473

税理士による無料税務相談会を開催します

日時 11月16日 ①午前10時～正午
 ②午後1時～午後3時
会場 はなび・アム(大仙市大曲大町)
定員 8組(1組2名まで) **申込期限** 11月13日

申・問 東北税理士会大曲支部 ☎0187(62)0630

美郷交番からの お知らせ

虐待から子どもを守るために

児童虐待は、社会全体で解決すべき問題であり、児童虐待の態様には、次の種類があります。

- 身体的虐待**
殴る、蹴る、叩く、投げ落とす、激しく揺さぶる、やけどを負わせる、家の外に閉めだす など
- 性的虐待**
子どもへの性的行為、性的行為を見せる、ポルノグラフィの被写体にする など
- 養育怠慢・拒否(ネグレクト)**
乳幼児を家に残して外出する、食事を与えない、ひどく不潔なままにする、自動車の中に放置する、重い病気になっても病院に連れて行かない、他の人が子どもに暴力を振るうことなどを放置する など
- 心理的虐待**
言葉により脅かす、無視する、子どもの目の前で家族に対して暴力を振るう など
これらの虐待は家庭内で発生することが多いため、表面化しにくいという特徴をもっていて、自分を助けてくれるはずの親からの理不尽な仕打ちにより、よりどころのない気持ちは子どもの健全な育成を妨げるとともに、将来にわたり心に消えない傷を持ち続けることとなります。
虐待から子どもを守るため「もしや虐待?」と思ったときは、児童相談所または最寄りの警察まで通報をお願いします。

児童相談所 全国共通ダイヤル ☎189(いちはやく)

指名手配被疑者の検挙にご協力を

指名手配被疑者は、殺人、強盗などの凶悪事件のほか、暴行、傷害、窃盗、詐欺、横領などの事件に関して指名手配されていて、再び犯行を行うおそれがあります。

指名手配被疑者の発見に向けた捜査活動には、皆さんの協力がぜひとも必要です。指名手配被疑者によく似た人を見かけたといった情報など、どんなわずかなことでも結構ですので、警察に通報していただくようお願いします。

11月5日は津波防災の日

毎年11月5日は「津波防災の日」となっています。警察では、全国各地で津波による被害防止の意識を高めるため、さまざまな訓練や広報啓発活動を行っています。

美郷町は海に面していませんが、旅行や仕事などで沿岸部にお出かけの際に、突然地震や津波が発生するかもしれません。

津波警報や注意報が発表されたら、川沿いを避け、直ちに高台や丈夫な高い建物に避難しましょう。また、この機会にご家族や地域で、避難経路の確認や非常食の持出準備、テレビやラジオで津波情報を確認するなど防災意識の高揚を図りましょう。

問い合わせ

大仙警察署 ☎0187(63)3355
 美郷交番 ☎0187(84)2004
 美郷北駐在所 ☎0187(85)3110
 美郷南駐在所 ☎0187(82)1100



第20回美郷町民バスケットボール大会を開催します

- 日時** 12月1日(日) 午前9時
会場 美郷町中央体育館
参加資格 ①美郷町民であること
 ②美郷町に通勤通学していること(1チームの7割以上が町民)
 ③高校生以上であること(女子も可)
 ※ただし、高校生男子がプレーする場合はコート内に1名までとする。
- 試合方法** 現行日本バスケットボール協会競技規則に準じます(詳細は下記へお問い合わせください)。
定員 先着12チーム
申込方法 下記メールアドレスへメールを送付し、返信されてくる「申請用メンバー表」に必要事項を記入の上、申請してください。
申込期限 11月15日(金)

申 美郷町バスケットボール協会 ☎0187(73)8265
 ✉misato-bba@email.plala.or.jp

問 美郷町バスケットボール協会事務局(伊藤)
 ☎090(4602)3734

令和6年度自衛官募集採用試験のお知らせ

- 一般曹候補生
試験日 12月7日(土) **受付期限** 11月28日(木)
応募資格 18歳以上33歳未満の方
- 高等工科大学校生徒
試験日 令和7年1月25日(土)
受付期限 令和7年1月16日(木)
応募資格 15歳以上17歳未満の方

申 自衛隊秋田地方協力本部大仙地域事務所
 ☎0187(63)1313

在宅介護支援センター仙南からのお知らせ

- 転倒予防教室を開催します
日時 11月8日(金) 午前10時30分～午前11時30分
会場 美郷町総合体育館リリオス
講師 ADL対応型高齢者体操指導者 中川典子氏
内容 筋トレ・脳トレ・笑トレ?
- オレンジカフェ(認知症カフェ)を開催します
日時 11月19日(火) 午前10時～午前11時30分
会場 美郷町総合体育館リリオス **参加料** 無料
内容 ニュースポーツとボードゲームで頭と身体をリフレッシュ

問 在宅介護支援センター仙南 ☎0187(87)8011

健康講話「心の健康は体の健康美容から」を開催します

- 日時** 11月22日(金) 午後1時30分～午後3時
会場 みさと福祉センター(土崎字上野乙)
講師 江橋友清氏 **定員** 30名
参加料 無料 **申込期限** 11月21日(木)
申込方法 下記へ電話でお申し込みください。

申・問 千畑在宅介護支援センター ☎0187(85)2294

令和7年度分 軽油引取税免税証(農業用) 交付申請の集合受付について

総合県税事務所仙北支所での受付は、令和7年2月3日から行う予定ですが、一度の来所で済む郵送での申請もご利用ください。郵送申請の場合は、110円切手を貼った返信用封筒も同封してください。郵送申請の受付期間は12月1日から12月31日までとなります。詳細は県Webサイトをご覧ください(美の国あきたネット内で「66308」と検索)。

受付日 仙南地区: 12月5日(木)

千畑・六郷地区: 12月6日(金)

受付時間 午前10時～午前11時30分、午後1時～午後2時30分

会場 秋田県立農業科学館(大仙市内小友)

※地域ごとの区分は混雑分散が目的ですので、指定日程の都合が悪い場合は、別の日付けにお越しください。

※午前の受付よりも、午後の受付の方が混雑が少なく、比較的短い時間で手続きすることができます。

※会場での滞在時間を短くするため、書類は記入のうえお越しください。

問 秋田県総合県税事務所 課税第二課 ☎018(860)3341

全国一斉「女性の人権ホットライン」強化週間について

法務局では、次のとおり「女性の人権ホットライン」強化週間を実施し、皆さんからのご相談をお受けします。人権擁護委員および法務局職員が相談に応じます。相談内容についての秘密は厳守します。

受付期間 11月13日(火)～11月19日(月) 平日:午前8時30分～午後7時、土・日曜日:午前10時～午後5時

相 女性の人権ホットライン ☎0570(070)810

無料法律相談会を開催します

- 日時** 12月5日(木) 午後1時～午後4時(1人30分まで)
会場 美郷町中央ふれあい館
定員 先着5名(事前申込制)
申込期間 11月11日(月)～12月2日(月)

※対象者等の詳細は下記へお問い合わせください。

申・問 法テラス秋田 ☎050(3383)5551

COOP 生活協同組合 コープあきた 広告

コープあきた組合員様限定

お正月のご準備ははじめませんか

【玉清】
和風おせち万両三段重

5%割引価格 **41品**

16,210円 (税込)

(通常税込価格17,064円)

【玉清】
和洋中おせち笑門来福三段重

5%割引価格

22,366円 (税込)

(通常税込価格23,544円)

ご予約特典 早得引き!! 本体より5%引き!!

11.22(金)までご予約の方

ご予約締切日 11.29(金)

ご注文はこちら コープあきた 個人宅配 検索

まずは組合員になってから

0120-958080

すこやかに

赤ちゃん	お父さん・お母さん	行政区
------	-----------	-----

やすらかに

亡くなった方	年齢	行政区	亡くなった方	年齢	行政区
--------	----	-----	--------	----	-----

※広報に掲載してほしくない場合は、届け出の時に戸籍窓口にお申し出ください。

美郷町
人のうごき
令和6年9月末現在
()内は前月比

人口	男	8,323人(0)
17,536人 (-13)	女	9,213人(-13)
	世帯数	6,624世帯(- 2)

歯科休日当番医 診察時間◆午前9時～正午

診察日	医療機関名	電話番号 (0187)
11/ 3(日・祝)	畠山歯科医院(大仙市南外)	74-3115
11/10(日)	岡田歯科医院(美郷町六郷)	84-4108
11/17(日)	カワラダ歯科医院(仙北市角館町)	55-1188
11/24(日)	船木歯科医院(大仙市大曲中通町)	63-0027

湧く湧く
みんなの声
おたより広場
“美郷”

町へのご意見や感想、身近な出来事などを、はがきや封書、メールでお送りください。町からの回答が必要な場合は、氏名、住所、電話番号をご記入し、掲載の可否も併せてご記入ください(掲載を希望する場合は必要に応じてペンネーム等も)。
※掲載希望の場合でも、掲載を確約するものではありませんのでご了承ください。また、紙面の都合上、内容を編集する場合があります。

応募先◆美郷町 総務課 秘書広報班 宛て
町のメール info@town.misato.akita.jp

みんなからの
おたより
待ってるよ♪



熊谷 惟杜ちゃん
みんなで生まれてくるのを楽しみに待ってたよ、お姉ちゃんと仲良く元気に大きくなってね!
美空さん・美紗季さん(寺田)

照井 結碧ちゃん
元気に産まれてきてくれてありがとう!これからたくさんの思い出を一緒に作ろうね♡
大翔さん・理温さん(千屋北部)

門間 道仁ちゃん
生まれてきてくれてありがとう。家族みんなで元気いっぱい笑顔あふれる毎日をご一緒ね♡
秀道さん・灯里さん(大町)

美郷の赤ちゃん
HAPPY BIRTHDAY!!

写真を募集します

令和6年10月に届け出をした赤ちゃんの写真(1人1枚まで)の裏面に赤ちゃんのお名前と生年月日、ご両親のお名前、住所、電話番号を記入し、メッセージ(30字程度)を添えて11月8日金までご応募ください。希望する方には、町広報紙に掲載されたデザインで写真用紙にプリントして送付します。

応募先 町総務課、六郷出張所、仙南出張所





11/1 金		19 火	◆千畑温泉サン・アール 休館日
2 土	◆美郷町合併20周年記念式典ほか(公民館13:30~) ◆おやこふらっと広場(仙南すこやか園9:30~11:30) ◆わくわくおはなし「夢ふうせん」(学友館10:30~11:10)	20 水	◆コーヒーサロン「てとて」(南ふれあい館10:00~13:30)
3 日	文化の日 ◆六郷出張所・仙南出張所 休業日 ◆町消防団秋の火災予防運動出動式・放水訓練(美郷町役場北側駐車場8:00~)	21 木	◆粗大ごみ戸別有料収集日(申込期限:18日)▶P20
4 月	振替休日 ◆六郷出張所・仙南出張所 休業日	22 金	
5 火	◆湯とびあ雁の里温泉 休館日	23 土	勤労感謝の日 ◆六郷出張所・仙南出張所 休業日 ◆おやこふらっと広場(住民活動センター10:00~11:30) ◆大萩康司クラシックギター・リサイタル(公民館14:00~)▶P10
6 水		24 日	◆六郷出張所・仙南出張所 休業日
7 木		25 月	◆六郷出張所・仙南出張所 休業日 ◆湯とびあ雁の里温泉 休館日
8 金		26 火	◆4カ月児健診(令和6年7月生まれ) (保健センター 受付12:45~13:15) ◆7カ月児健診(令和6年4月生まれ) (保健センター 受付12:45~13:15) ◆10カ月児健診(令和6年1月生まれ) (保健センター 受付12:45~13:15)
9 土	◆おやこふらっと広場(六郷わくわく園9:30~11:30) ◆おはなしの会「しゃぼんだま」(北ふれあい館10:00~11:00)	27 水	◆六郷温泉あったか山 休館日
10 日	◆六郷出張所・仙南出張所 休業日	28 木	
11 月	◆六郷出張所・仙南出張所 休業日 ◆湯とびあ雁の里温泉 休館日	29 金	
12 火		30 土	学友館特別展「第4回美郷町所蔵品展—小西正太郎から大川清一まで—つながるコレクション展」は12月1日(日)まで開催しています。▶P16
13 水	◆六郷温泉あったか山 休館日	12/1 日	◆六郷出張所・仙南出張所 休業日
14 木		2 月	◆六郷出張所・仙南出張所 休業日 ◆湯とびあ雁の里温泉 休館日
15 金	◆1歳6カ月児健診(令和5年3月・4月生まれ) (保健センター 受付12:45~13:15)	3 火	12月2日月は固定資産税4期、国民健康保険税5期、後期高齢者医療保険料5期の納期限です。▶P19
16 土	◆おやこふらっと広場(千畑なこよし園9:30~11:30) ◆おはなし「紙ひこうき」(仙南っ子児童クラブ14:00~15:00)	4 水	
17 日	◆六郷出張所・仙南出張所 休業日 ◆あきた家族ふれあいサンサンデー	5 木	
18 月	◆六郷出張所・仙南出張所 休業日 ◆湯とびあ雁の里温泉 休館日	6 金	

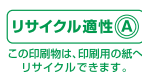
11 令和6年11月1日 No.241
発行/美郷町役場 編集/総務課秘書広報班

〒019-1541 秋田県仙北郡美郷町土崎字上野乙170番地10
TEL0187(84)1111(代表) FAX0187(85)2107
美郷町ホームページ https://www.town.misato.akita.jp

美郷町メールマガジン info@town.misato.akita.jp
美郷のミズ Facebookページ
https://www.facebook.com/misatonomizumo

印刷/仙北印刷所

美郷町役場の休業日は原則、土・日曜日、祝日です



植物油インキを使用しています。



より多くの人へ適切に情報を伝えられるよう配慮したユニバーサルデザインフォントを採用しています。

広報美郷12月号は11月29日(金)発行予定です

