

美郷

広報

Summer



2021
No.200

町内の各小学校での運動会が、5月14日から5月18日にかけて開催されました。千畑小学校では白熱した綱引きが繰り広げられました。

② 新型コロナワクチンについて
皆さまに知ってほしいこと

④ 第5回町議会臨時会



練習の成果を発揮

町民憲章

私たちは自然を愛し 心豊かに健やかに 未来にひらく美しいまちを ともに作り出す

「広報美郷」は美郷町ホームページでも公開しています。 <https://www.town.misato.akita.jp/koho/> ▶



MISATO



皆さまに知ってほしいこと

美郷町でも現在、対象者へのワクチン接種を実施しています。
新型コロナワクチンやワクチン接種について、次のとおりお知らせします。

〈接種対象者〉原則として美郷町に住所のある16歳以上の方

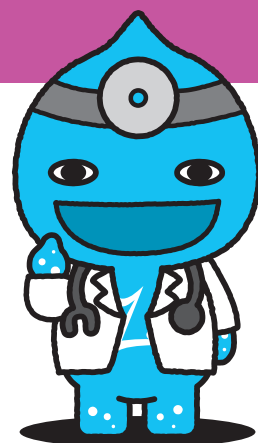
〈接種の優先順位〉①65歳以上の高齢者の方(美郷町では、年齢を細分化し、高齢の方から順に段階的に接種のご案内をします)

②基礎疾患のある方および高齢者施設に従事する方

③それ以外の方

※希望されるすべての方がワクチンを接種できる見込みですので、安心してお待ちください。

※基礎疾患のある方で接種を希望される方は、別紙「新型コロナワクチン基礎疾患接種者登録票」をご提出ください。



新型コロナワクチンは発症を防ぐ効果が認められています

現在、国から供給されている新型コロナワクチンは2回の接種によって、発熱やせきなどの症状を防ぐ効果が認められています。

ワクチンは2回接種します

●1回目の接種の方

- ・ワクチン接種の効果を十分に得るため、同じワクチンを一定の間隔を空けて2回受ける必要があります。
- ・2回目の接種は、1回目の接種からちょうど3週間後に受けるようにこちらで日時と場所を指定しますので、忘れずに会場へおいでください。
- ・接種後に現れた症状の種類によっては、2回目の接種を控えた方がよい場合もあります。
※接種後に気になる症状が現れた方は、2回目を受けるかどうかも含めて、かかりつけ医にご相談ください。

●2回目の接種の方

- ・ワクチン接種はこれで終了です。
- ・接種後は、1回目と同様に体調に変化がないか注意してください。

感染拡大防止のため受付時間を守っておいでください。
早めに来てでも受付時間までお待ちいただくことになります。

ワクチン接種前の注意点について

●受けることができない方

- ・明らかな発熱がある方や、重い急性疾患にかかっている方
- ・ワクチンの成分に対し、重度の過敏症を起こしたことがある方
※詳細については厚生労働省ホームページをご覧ください。

●注意が必要な方

- ・心臓病、腎臓病、肝臓病、血液疾患、免疫不全で治療中の方
- ・血が止まりにくい病気の方や、血をサラサラにする薬を飲んでいる方
- ・薬や食品に対する重いアレルギー症状を起こしたことのある方
- ・けいれん(ひきつけ)を起こしたことのある方



通常、上腕の三角筋に注射するため、肩を出しやすい服装でお越しください

新型コロナワクチンについて

ワクチン接種後の注意点について

- ワクチンを接種した後は、15分以上は接種会場で座って様子をみていただきます。
※過去に重いアレルギー症状を起こしたことのある方や、採血等で気分が悪くなること、失神等を起こしたことのある方は30分ほど会場で休んだ後、体調を確認のうえ、お帰りいただきます。
- 接種当日の激しい運動および飲酒は控えてください。また、入浴は問題ありませんが、注射した部位は強くこすらないようにしてください。

どんなワクチンにも副反応が起こる可能性があります

一般的にワクチン接種後には、ワクチンが免疫をつけるための反応を起こすため、接種部位の痛み、発熱、頭痛等の「副反応」が生じる可能性があります。治療を要したり、障害が残ったりするほどの副反応は、極めてまれではありますが、ゼロではありません(予防接種による健康被害は救済制度の対象です)。

副反応としてみられる主な症状

接種部位の痛み、発熱、疲労、頭痛、悪寒、下痢、筋肉や関節の痛み など

※これらの症状の大部分は接種後、数日以内に回復しています。

ワクチン接種後もマスクの着用等、感染予防対策の継続をお願いします

ワクチンを接種した方は、新型コロナウイルス感染症の発症を予防できると期待されていますが、他の方への感染をどの程度予防できるかはまだ分かっていません。また、ワクチン接種が徐々に進んでいく段階では、すぐに多くの方がワクチン接種を受けられるわけではなく、ワクチンを接種した方も接種していない方も、ともに社会生活を営んでいくことになります。このため、皆さまに感染予防対策を継続していただくようお願いします。

具体的には、「3つの密(密集・密接・密閉)」の回避、マスクの着用、石けんによる手洗いや手指消毒用アルコールによる消毒の励行などをお願いします。



密集場所



密接場面



密閉空間

「3つの密(密集・密接・密閉)」の回避



マスクの
着用



石けんによる
手洗い



手指消毒用
アルコールによる
消毒の励行

ワクチン接種は強制ではありません。ワクチン接種による感染症予防の効果と副反応のリスクの双方について、正しい知識を持っていただいたうえで、自らの意思で同意し、接種を受けていただきます。

第5回 町議会 臨時会

令和3年度美郷町一般会計 補正予算第2号を可決

令和3年第5回町議会臨時会が5月17日に開かれました。
行政報告ならびに審議された議案は次のとおりです。

【行政報告】（一部抜粋および編集）

新型コロナウイルスに関する 対応について

大仙保健所管内での新型コロナウイルス感染者が連鎖的に発生している状況を受け、町では、人流を抑えることを目的に、4月12日から公共施設の利用制限を行いました。当初4月25日までと設定しましたが、大仙保健所管内での新型コロナウイルス感染者の発生が続いたことから5月2日まで延長し、5月3日に利用制限を解除しています。

併せて、町が関連するイベントとして、4月は水辺クリーンアップ作戦、日赤奉仕団総会、民生児童委員協議会総会を中止したほか、今後開催を予定していたラベンダーまつり、七瀧水の森植樹事業についても中止することとしました。

また、4月14日からのぐつと楽運動教室、一部乳幼児健診、5月2日の元プロ野球選手による野球教室を延期したほか、5月29日の元オリンピック選手によるトークショーおよびバドミントンクリニックを延期することとし、6月27日開催予定の美郷町消防訓練大会は、今後の感染状況を踏まえ、規模を縮小しての開催または中止を含む検討をすることとしました。

東京2020オリンピック聖火リレー美郷区間の実施については、県内において新型コロナウイルスの感染が拡大傾向にあることから、市町村で実施するセレモニーにおいて独自の演出を行わないよう聖火リレー秋田県実行委員会から要請があり、町ではこれを受け、出発式での太鼓演奏や花火の打ち上げ、ミニセレブレーションでの吹奏楽やジャズの演奏を取りやめることとし、リレー走者ならびに観覧者の感染対策に努め、聖火リレーを実施することとしています。

新型コロナウイルス ワクチン接種について

75歳以上の方を対象とした最初の予約受付を4月19日から開始し、4月21日に配分量の975人に達したため受付を終了しました。予約の際には電話が集中し、繋がりにくい状況が続き、町民の皆さまにはご迷惑をお掛けしました。

また、接種人数については、5月9日に美郷町公民館で450人、5月10日に美郷町中央体育館で375人、5月13日に美郷町北体育館で150人、合わせて975人の方が接種を受けています。次の新規ワクチン接種については、6月6日の週に行うこととし、予約の混雑を回避するため、対象を85歳以上の方に限定し、5月10日から14日まで受け

付けました。

今後の予定ですが、5月24日からは電話での予約受付に加え、インターネットでの予約受付も行うこととし、予約可能人数を勘案し、85歳未満の一定年齢の方の予約を受け付けることとしています。

今冬の雪害について

雪下ろし等の作業中の事故による重傷者が6人、農業関係では、パイプハウス・農機具格納庫の全・半壊等285棟、果樹生産施設一部破損4件、樹体損傷10件、被害額の合計2億1,888万円、道路関係では、倒木による道路封鎖2件、公共施設関係では、雪の重みによる町営住宅の軒折れ、プールパークみさと休憩テントのひずみ、道の駅美郷曲がり屋の屋根一部破損、坂本東嶽邸の板塀一部破損、弓道場屋根のトタン一部破損、北運動公園野球場のフェンス一部破損、宿泊交流館体育館の屋根一部破損の合計7件となつています。

こども園における ノロウイルス感染について

仙南すこやか園でのノロウイルスの感染が3月下旬に確認されました。ノロウイルス陽性と診断されたのは、園児が21人、保育士が3人でした。0歳児から2歳児のいる保育室

にノロウイルス陽性者が多くみられたことから、4月2日から5日まで、当該クラスを閉鎖し、施設内の消毒をしました。現在のとこる事態は収束していますが、引き続きノロウイルス等の感染予防に努めます。

報告・承認・ 可決された案件

- 専決処分事項の報告について（3件）
- 専決処分事項の承認を求めることについて（3件）
- 令和3年度美郷町一般会計補正予算第2号



令和3年度 美郷町結婚新生活支援事業助成金

美郷町では、お二人の新しい生活を応援するため、
町内で新婚生活を始めるご夫婦に、新居の購入費や家賃、引越費用を助成します。

申請期限●令和4年3月31日(木)

主な要件●
・令和3年1月1日から令和4年3月31日の間に婚姻した夫婦
・婚姻時の年齢が夫婦ともに39歳以下
・世帯所得が年間400万円未満
・助成金の交付後、継続して5年以上美郷町に住む意思がある



対象経費

下記のうち、令和3年1月1日から令和4年3月31日の間に支払った費用について1世帯につき30万円まで助成します。

・住宅取得費用

婚姻を機に町内で取得した住宅の購入費用(建物のみ)

・住宅賃借費用

婚姻を機に町内で賃借した住宅に係る賃料、敷金、礼金、共益費および仲介手数料

・引越費用

婚姻を機に行う引越しに要する費用であって、引越業者または運送業者に支払った費用

ホームページURL https://www.town.misato.akita.jp/tei_jyu/4158

申請を希望される方は事前にご相談ください

問●町商工観光交流課 交流・商工班 ☎0187(84)4909

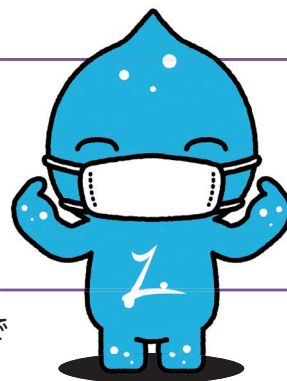
美郷町ラベンダー園 開園情報

【開園期間:6月12日(土)~7月4日(日)】

美郷町
ラベンダー
まつりは中止
となります

今年度の美郷町ラベンダーまつりは新型コロナウイルス感染症の拡大防止のため、中止となります。それに伴い、ラベンダーの摘み取り体験、各種飲食等の出店、ホワイトラベンダー美郷雪華の販売も中止となります。ラベンダー園については、上記の期間において開園しますので、必ず以下のルールを守りご観覧ください。

- ① 発熱や咳、咽頭痛など具合の悪い場合の入場はご遠慮ください。
- ② マスクをご着用ください。
- ③ 手洗いおよび手指の消毒にご協力ください。
- ④ お客様同士の距離は1m以上を保ち、できるだけ立ち止まらずにご観覧ください。
- ⑤ グループでの観覧の際は、分散し密を避けるようご注意ください。



新型コロナウイルス感染症の拡大状況により、閉園させていただく可能性もありますので
ご理解とご協力よろしくお願いします。

問●町商工観光交流課 観光班 ☎0187(84)4909

活躍・表彰おめでとうございます

全農杯2021年度 秋田県卓球選手権大会 兼全日本卓球選手権大会 秋田県予選会

(5月1日、2日 秋田県立体育館)

■バンビ男子の部

優勝 高橋 歩夢 さん
(千畑小2年
県南卓球道場)



■バンビ男子の部

第3位 照井 蒼輔 さん
(仙南小1年
美郷町卓球
スポーツ少年団)



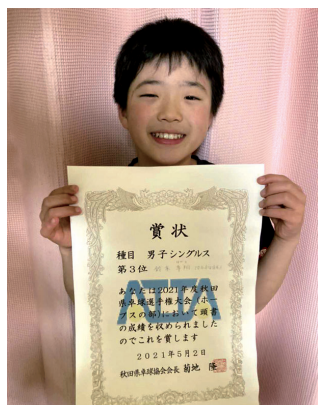
■カブ男子の部

第3位 高橋 颯 さん
(千畑小3年
県南卓球道場)



■ホープス男子の部

第3位 鈴木 隼翔 さん
(仙南小5年
県南卓球道場)



以上4人はこの活躍により、7月に兵庫県で開催される全日本卓球選手権大会への出場が決定しました。

叙勲 受章おめでとうございます

瑞宝単光章

元 美郷町消防団 副団長
斉藤 一夫 さん(野際)

斉藤さんは昭和53年に仙南村消防団に入団し、各現場での消防活動や水防活動などの職務を遂行されました。また、ご自身の積み重ねた経験と知識を基に部下団員の技術向上に努められるなど、生活の安全と住民福祉の向上のためにご尽力されました。



令和2年度 美郷町スポーツ賞【後期】

奨励賞

室谷 泰 さん(千畑小6年)

競技種目 軟式野球

所 属 千畑ベースボールクラブスポーツ少年団

第13回秋田県地区選抜野球大会 優勝

(大仙美郷地区6年生選抜チーム)

※所属、学年は大会当時のものです。

ボランティアありがとうございます

シブヤ建設工業株式会社(渋谷彰代表取締役)の皆さんによるボランティア活動として、本田地区の道路清掃、金沢西根地区のカーブミラー清掃(87基98枚)が4月28日に行われました。ありがとうございました。



ヨネックス特別協力

バドミントンの 世界展

—用具と人とその歴史—

開幕目前に迫った東京五輪。美郷町はタイ王国のホストタウン、バドミントンチームの事前合宿地となっています。これを記念し、「バドミントン」に焦点を当てた特別展を、連携協定を結ぶヨネックス株式会社の特別協力のもと開催します。

私たちにもなじみのあるバドミントンは、日本選手のメダル獲得も期待されているスポーツ。どのような歴史をたどってきたのか、そして用具がどう進化しているのか、貴重な資料を通して探ります。

期 間 ● 5月29日(土)～6月27日(日)
 会 場 ● 美郷町学友館
 開館時間 ● 午前9時～午後5時(入館は午後4時30分まで)
 休 館 日 ● 毎週月曜日
 観 覧 料 ● 一般300円
 (10名以上の団体は、1名につき200円)
 高校生以下 無料
 ※10名以上で入場の場合は事前連絡が必要

**新型コロナウイルス感染症対策を実施しています
感染拡大防止のため、ご協力をお願いします**

- ・発熱や風邪症状のある方の入場はご遠慮願います。
- ・必ずマスクをご着用ください。
- ・手指の消毒にご協力ください。
- ・非接触型の検温を実施します。
- ・名簿への記入をお願いします。
- ・混雑防止の観点から入場制限する場合があります。

問 ● 美郷町学友館 ☎0187(84)4040

町の更なる活性化に向けて

美郷町とヤマト運輸株式会社との連携と協力に関する 協定が締結されました

「美郷町とヤマト運輸株式会社との連携と協力に関する協定」が4月20日に締結されました。協定で定めた連携・協力事項は次のとおりです。

＜連携・協力事項＞

- (1) 物流・人流の活性化に関すること
- (2) 災害対策に関すること
- (3) 地域の福祉に関すること
- (4) 安全・安心な地域づくりに関すること
- (5) 地域の活性化・魅力発信及び観光支援に関すること
- (6) 町産品の国内外への販路拡大に関すること
- (7) 環境維持・保全に関すること
- (8) 人材育成に関すること
- (9) その他ヤマトグループと美郷町が協働して取り組む活性化に関すること



MISATOPICS

町の話



ふるさとの価値を再認識し、守り伝えるために 「美郷町ネイチャーガイド」を目指しませんか？

美郷町内の地域資源やアウトドアアクティビティを観光資源として活用するため、美郷町ネイチャーガイドを養成するための講習会を実施します。美郷町のすばらしい観光資源を将来にわたって広くアピールしていきましょう。

美郷町ネイチャーガイドとは

美郷町を訪れる旅行者に旅行者自身ではできない体験をサポートする町認定のガイドとして活動します

参加費
無料

名 称 ● 美郷町ネイチャーガイド 認 定 者 ● 美郷町長

認 定 基 準 ● ①以下に定められた講習を受講すること

②確認のための小テストを受験し、一定の正答率があること

③意欲をもって認定後のガイド活動を継続すること

受 講 資 格 ● 高校生以上から受講可(居住地や経歴等は問いません)

※高校生についてはガイド補助という位置づけとし、資格認定は卒業後とします。なお、親権者の同意書を求めます。

ガイド料金 ● 標準的な定めとして、登山ガイドは1日20,000円、森林ガイドは1日10,000円、まち歩きと湧水ガイドは1時間2,000円、星空ガイドは1回5,000円を想定しています。ただし、ガイド一人が案内できる人数上限をそれぞれ設定します。

開 催 日 程 ● ①・②・⑥は必修科目、③・④・⑤は興味や専門に応じた任意受講の科目です。①・②・⑥に加え、③・④・⑤を1回以上受講することが認定の条件となります。ただし、まち歩きと湧水ガイドは①・②・⑥の受講で認定可とします。

	科目	講習名	内容	日時	場所	定員
①	必修	ガイドの基礎知識	ガイドの役割と責務、安全管理、野外でのファーストエイド	6月20日(日) 午前9:00～午後4:00	宿泊交流館 ワクアス	20名
				8月 1日(日) 午前9:00～午後4:00	宿泊交流館 ワクアス	20名
②	必修	まち歩きと湧水ガイド	美郷町の湧水群、ガイドのポイント、湧水ガイディング	7月11日(日) 午前9:00～午後4:00	名水市場 湧太郎周辺	20名
				9月 5日(日) 午前9:00～午後4:00	名水市場 湧太郎周辺	20名
③	選択	登山ガイド	高山植物の解説技術、登山ガイドの安全管理とルートガイディング	7月18日(日) 午前7:00～午後4:00	真昼岳 (峰越コース)	12名
				10月17日(日) 午前7:00～午後4:00	真昼岳 (赤倉コース)	12名
④	選択	森林ガイド	水利用のあれこれ、水源の森の散策ガイド、森林の癒し効果	9月12日(日) 午前9:00～午後4:00	七滝山麓	12名
				10月31日(日) 午前9:00～午後4:00	七滝山麓	12名
⑤	選択	星空ガイド	星空と夜景観賞の魅力、夜の活動の留意点、星空ガイドの実際	9月11日(土) 午後3:00～午後8:30	町民の森	20名
⑥	必修	講習のまとめ小テスト	日赤救急法基礎講習、ガイド活動について、確認のための小テスト	10月24日(日) 午前9:00～午後4:00	名水市場 湧太郎	20名
				12月 5日(日) 午前9:00～午後4:00	名水市場 湧太郎	20名

※定員をオーバーする申込数があった場合は原則抽選となります(ただし、美郷町民優先)。

※講習会は実技講習も含まれますが、雨天決行・荒天延期となる場合があります。

※新型コロナウイルス感染状況等により、定員変更もしくは日程変更・講習会中止となる場合があります。

申・問 ● 町商工観光交流課 観光班 ☎0187(84)4909 ✉kanko@town.misato.akita.jp

東京2020オリンピック 聖火リレーの様子をNHKが配信中

美郷町は
6月8日(火)

大きな感動とともに、スポーツをする喜びを伝えてくれた昭和39年の東京オリンピックから57年。オリンピックの聖火リレーが再び美郷町へやってきます。新型コロナウイルス感染症の拡大防止を徹底するため、今回の聖火リレーは観戦申込で当選した方のみの沿道応援となりますが、NHKがリレーの様子を配信しています。

パソコンやスマートフォンなどで、「NHK 聖火リレー」と検索するか、URLを直接入力してご覧ください。

配信サイトURL

sports.nhk.or.jp/olympic/torch/

問●町教育委員会 生涯学習課 スポーツ振興班 ☎0187(84)4916



コロナワクチン

COLUMN
WINDS
コラム

風

美郷町長
松田知己

植物においては、何らかの拍子に突然変異が生じ、新品種として登録されることはよくあることです。身近な例では、紫色のラベンダー「さきがけ」が突然変異し、白くなった個体を品種登録したのが「美郷雪華」です。果樹ではリンゴやミカンなどで枝先が突然変異した「枝変わり」から新品種が登録されております。

世の中には、こうした私たちに有益な突然変異があれば、残念ながら困る突然変異もあります。命を脅かす細胞のガン化や新型コロナウイルスはまさにその代表です。できれば避けて通りたいところですが、思い通りに行かないのも世の中で、そうならばもう立ち向かうしかありません。その術と対応はそれぞれ違うわけですが、現在の最大課題、新型コロナウイルスにはワクチン接種がその対応

だろうと思います。みなさんには副反応を理解しつつ立ち向かっていく姿勢で、前向きに接種を考えていただきたいと思います。

さてその接種についてですが、美郷町では5月9日の週から開始しております。予約は後期高齢者の75歳以上の方から始めましたが、対象者が多く電話が殺到して繋がらない状況が続くとともに、繋がったと思ったら「予約終了」という方が多く、結果的に予約を確保できなかった方には、大変に申し訳ありませんでした。

この経験を踏まえ、その後の受付では電話回線数を増やすとともに、5月下旬からはインターネット受付も開始し、受付体制を強化したところです。また、接種順番は国の示した大枠（65歳以上）をさらに細分化し、介護施設等へ入所している方は別枠と



ヤマト運輸株式会社との連携と協力に関する協定締結式であいさつをする松田町長

避難勧告は廃止です！避難指示で必ず避難！

内閣府が策定した「避難勧告等に関するガイドライン」が5月20日に改定され、災害時の避難情報を次の警戒レベルにより提供することとなりました。

美郷町でも今後は警戒レベルを用いて避難指示等を発令します。万が一の時に適切な行動がとれるよう、下記の内容をご確認ください。

警戒レベル	新たな避難情報など	
5		きん きゅう あん ぜん かく ほ 緊急安全確保 ※1
警戒レベル4までに必ず避難！		
4		ひ なん し じ 避難指示 ※2
3		こう れい しゃ とう ひ なん 高齢者等避難 ※3
2		大雨・洪水注意報 (気象庁)
1		早期注意情報 (気象庁)

これまでの
避難情報

災害発生情報
(発生を確認したときに発令)

○避難指示(緊急)
○避難勧告

**避難準備・
高齢者等避難開始**

大雨・洪水注意報
(気象庁)

早期注意情報
(気象庁)

※1 町が災害の状況を確実に把握できるものではない等の理由から、警戒レベル5は必ず発令される情報ではありません。

※2 避難指示は、これまでの避難勧告のタイミングで発令されることになります。

※3 警戒レベル3は、高齢者以外の人も必要に応じ普段の行動を見合わせたり、避難の準備をしたり、危険を感じたら自主的に避難するタイミングです。

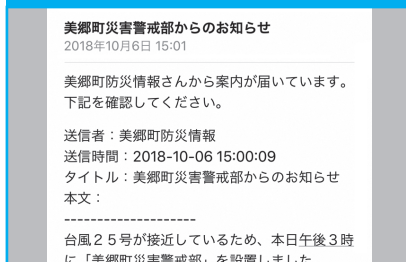
美郷町では以下の方法で情報伝達を行います

防災行政無線



※防災行政無線確認ダイヤルで放送内容の確認ができます。
☎0187(85)3981または
☎0187(85)3982

登録制メール



※毎月1回、月初めに登録されたメールアドレス宛てにテストメールを送信しています。
※画像はメールの一例です。

緊急告知FMラジオ



※毎月第1火曜日の午後4時21分ごろから起動試験が行われるため、ご自宅の緊急告知FMラジオが自動起動します。

美郷町防災マップを確認しましょう

土砂災害の警戒区域や河川の氾濫想定区域等のほか、災害への事前対策の参考となる情報を掲載しています(各冊子を全戸配布したほか、美郷町ホームページでも内容を公開しています)。



問●町住民生活課 環境安全班 ☎0187(84)4903

古着・古布回収を一時休止します

これまで町では、可燃ごみの減量とリサイクルの推進のため、古着と古布の回収を年4回実施していました。

その古着と古布について、新型コロナウイルス感染症の影響により再資源化としての流通が滞っていること、また、資源物としての受け入れ先の確保が困難な状況が続いていることから、令和3年度は回収を一時休止しますので、皆さまのご理解とご協力をお願いします。



回収しても保管場所が確保できません



新型コロナウイルス感染症の影響で輸出できません



- ・再資源化できる古着や古布は、ご家庭での保管をお願いします。
- ・汚れがひどいものなど、再資源化できない古着や古布は「もやせるごみ」に出してください。

今月の粗大ごみ収集について

今月の粗大ごみの収集は、下記のとおりです。

収 集 日 ● 6月17日(木)

申込期間 ● 6月7日(月)～6月14日(月)

(平日の午前8時30分から午後5時まで)

事前に美郷町シルバー人材センターへの申し込み(☎0187(84)0307)と収集券の購入が必要です。

※詳しくは「美郷町家庭ごみの分け方・出し方」4ページをご覧ください。



問 町住民生活課 環境安全班 ☎0187(84)4903

福祉保健課

児童手当を受給している方は現況届の提出が必要です

現況届は6月1日現在の状況を把握し、6月分以降の児童手当等を引き続き受ける要件(児童の監護や生計同一関係など)を満たしているかどうかを確認するためのものです。該当する方には現況届書類を送付していますので、**6月30日(水)までに町福祉保健課または六郷・仙南各出張所へ提出してください。**なお、提出がない場合には**6月分以降の手当が受けられなくなる場合があります**のでご注意ください。

■現況届に必要な添付書類

- ・受給者の健康保険証の写し
- ※この他にも必要に応じて書類を提出していただく場合があります。

【児童手当制度について】

支給対象者 ● 中学校卒業まで(15歳の誕生日後の最初の3月31日まで)の児童を養育している方

支給時期等 ● 原則として、毎年6月・10月・2月に、それぞれの前月分までの手当を支給します。

■支給額

対象年齢等	支給月額(児童一人当たり)
3歳未満	15,000円
3歳以上小学校修了前	10,000円(第3子以降は15,000円)
中学生	10,000円
所得制限限度額以上	5,000円

※「第3子以降」とは、18歳に達する日以降の最初の3月31日までの間にある養育する児童のうち、年齢が上の児童から数えて3番目以降をいいます。

問 町福祉保健課 福祉班 ☎0187(84)4907

生活困窮者等自立相談支援制度の相談窓口をご利用ください

生活のこと、仕事のこと、家族のことなどの相談を生活困窮者等自立相談支援員がお聞きし、解決に向けた提案や、解決までのお手伝いをします。

一人で悩まず、家族だけで抱え込まず、まずはお話をお聞かせください。

- ・収入が減って生活が苦しい
- ・求職活動がうまくいかず、なかなか仕事が見つからない
- ・債務の返済に困っている
- ・持病があるので、治療や入院のことが心配
- ・家族にひきこもりの人がいる など

問 町福祉保健課 福祉班 ☎0187 (84) 4907

おやこふらっと広場事業へ参加しませんか

毎月第4土曜日に満3歳以上の未就学児とその保護者の方を対象とした親子で参加できる子育て支援の事業を行います。ぜひ、親子でご参加ください。

※参加を希望される方は申し込みが必要です(先着10組までとなります)。

事業内容 ●オリジナルの七夕かざりをつくろう

日時 ●6月26日(土) 午前9時～正午

会場 ●美郷町住民活動センター(畑屋字街道東)

申込期限 ●6月15日(火)

※月曜日は休館日です。

申 NPO法人みさぼーと(美郷町住民活動センター内) ☎0187 (84) 4922

問 町福祉保健課 福祉班 ☎0187 (84) 4907

自動車運転免許取得費用を助成します

町では、障がいのある方の就労や社会参加活動の促進を図るため、普通自動車の運転免許取得に要した費用を助成します。

対象者 ●身体障害者手帳の1級から4級の交付を受けている肢体や聴覚に障がいのある方
・療育手帳の交付を受けた方

助成金額 ●自動車操作訓練を終了するまでに要した費用(上限額:10万円)

助成回数 ●原則として一人につき1回まで

申請方法

免許証の交付を受けてから6カ月以内に、次の書類等を町福祉保健課に提出してください。

①障害者自動車運転免許取得費助成申請書

②教習実績書

(自動車学校へ提出して証明を受けてください)

③身体障害者手帳または療育手帳の写し

④自動車運転免許証の写し

⑤マイナンバーカードまたは通知カード

⑥印鑑

※①・②の様式は町福祉保健課の窓口へ備え付けているほか、町ホームページからダウンロードできます。

自動車改造費用を助成します

町では、身体に障がいのある方の就労や社会参加活動の促進を図るため、自動車改造に要した費用を助成します。

対象者 ●身体障害者手帳の1級から3級の交付を受けている上肢、下肢または体幹に障がいのある方
※所得による制限があります。

助成金額 ●対象者本人所有で、対象者が運転する自動車の操作装置および駆動装置等の直接改造に要した費用(上限額:10万円)

助成回数 ●原則として一人1車両につき1回まで

申請方法

自動車の改造をする前に、次の書類等を町福祉保健課へ提出してください。

①身体障害者自動車改造費助成申請書

②身体障害者手帳の写し

③運転免許証の写し

④自動車検査証の写し

⑤世帯全員の住民票(続柄の入ったもの)

⑥世帯全員の令和2年分(6月までの申請の場合は令和元年分)の所得証明書

⑦改造を行う業者の見積書

(改造箇所および改造経費が分かるもの)

⑧マイナンバーカードまたは通知カード

⑨印鑑

※①の様式は町福祉保健課の窓口へ備え付けているほか、町ホームページからダウンロードできます。

申・問 町福祉保健課 福祉班 ☎0187 (84) 4907

6月30日(水)は町県民税(1期・一括)の納期限です

■各税の納期限(口座振替日)

項 目	期 別	納期限(口座振替日)
町県民税(普通徴収)	1期・一括	6月30日(水)
軽自動車税(種別割)	全期	5月31日(月)
固定資産税	1期・一括	5月31日(月)

！ 納め忘れがないか
ご確認ください！

町県民税(普通徴収)の 減免申請期限は6月23日(水)です

生活困窮等に該当する方は減免の対象となる場合がありますので町税務課までお問い合わせください。また、失業、倒産、破産、災害や病気などのやむを得ない事情により税の納付が難しい場合も、町税務課までお早めにご相談ください。

※納期限を過ぎたものや、すでに納付されたものは減免できませんのでご注意ください。

※減免申請は町税務課で受付しています。各出張所では受付していませんのでご注意ください。

■納付忘れを防ぐためにも口座振替をご利用ください

- ①町税
- ②水道使用料
- ③下水道使用料
- ④農業集落排水施設使用料
- ⑤町営住宅使用料
- ⑥児童クラブ利用料
- ⑦こども園利用料
- ⑧学校給食費
- ⑨後期高齢者医療保険料

口座振替を希望する方は
次の取り扱い金融機関でお申し込みください

- 秋田銀行 ○北都銀行 ○羽後信用金庫
- JA秋田おばこ ○JA秋田ふるさと ○ゆうちょ銀行

問 町税務課 ☎0187(84)4902

企画財政課

「経済センサスー活動調査」にご協力をお願いします

「経済センサスー活動調査」は、経理項目を重点的に調査し、日本国内のすべての産業分野における事業所・企業の経済活動の状況を全国的かつ地域別に明らかにすることを目的としています。

調査書類については、町が任命した調査員が訪問して直接配布するか、郵便を使用して配布します。調査員が訪問する場合は、必ず「調査員証」と「従事者用腕章」を身に付け、感染症対策をしたうえで訪問しますので、ご協力をお願いします。

なお、本調査は24時間いつでも回答ができるインターネット回答を推奨しています。感染症予防の観点からもインターネットでの回答をお願いします。

調査期日 ●6月1日(火)

調査対象 ●事業所および企業(個人農家、官公署を除く)

調査地区 ●美郷町全域

回答方法 ●インターネット回答、郵送回答、調査員回収のいずれか

詳細は配布された調査書類もしくは経済センサスー活動調査キャンペーンサイト
(URL:<https://www.e-census2021.go.jp/>)をご覧ください

問 町企画財政課 情報統計班 ☎0187(84)4901

「美郷のまちづくり町民アンケート調査」にご協力をお願いします

町では今年度、まちづくりの指針となる「第3次美郷町総合計画」を策定します。

策定にあたっては、町民の皆さまから、これまで町が取り組んできたさまざまな施策の満足度やこれからのまちづくりに対するご意見等をうかがうため、無作為抽出した

1,000人を対象として、6月上旬に「美郷のまちづくり町民アンケート調査」を行います。

調査結果は、貴重なご意見として今後のまちづくりに反映させていきたいと考えていますので、お手元に調査票が届いた際にはご協力をお願いします。

問 町企画財政課 企画財政班 ☎0187(84)4901

令和3年度 美郷町技能功労者・優良技能者の候補者をご推薦ください

町では、卓越した技能を持ち後進の指導育成などに貢献されている方を技能功労者として、また、各種大会入賞など優れた技能を持つ方を優良技能者として表彰を行います。右記の表彰基準に該当する方がいる場合は、職業団体等の代表者を通じてご推薦ください。

推薦方法●所定の推薦書に候補者の資格証書や賞状などの写しを添えて下記へ推薦してください。
※町が把握している職業団体等には郵送にて推薦依頼を行います。該当団体であるかの照会や制度詳細については町商工観光交流課へお問い合わせください。

推薦期限●7月16日(金) 必着
※ご推薦いただいた後、選考委員会で表彰者を決定します。

表彰基準

町内に居住する技能者で引き続き同じ職業に従事する方

・技能功労者

職業団体のある職種で30年以上の経験と他の技能者の模範となる極めて優れた技能を有し、後継者および団体の育成を通じて業界の発展と技能向上に大きく貢献している方

または、職業団体のない職種で50年以上の経験と極めて優れた技能を有し、技能の向上に取り組む姿勢が他の技能者の模範と認められ、技能向上に大きく貢献している方

・優良技能者

技能五輪全国大会または技能グランプリで入賞し、技能向上に取り組む姿勢が他の技能者の模範と認められる方

美郷町地域応援券取扱店を募集しています

対象要件●町内において店舗等を有する事業者

取扱店区分●①地域応援商品券取扱店
→主に小売業を営む店舗
②地域応援飲食券取扱店
→主に飲食業を営む店舗
③地域応援サービス券取扱店
→①、②の対象店舗を除く、主に町民向けサービスを営む店舗
※1店舗1区分の登録となります。

募集期限●7月30日(金)

手数料等●登録料および換金手数料は無料です。

応募方法●申請書を町商工観光交流課または美郷町商工会へ提出してください。申請書は、町ホームページからダウンロードできるほか、町商工観光交流課および美郷町商工会に備え付けています。

特産品開発に対する取り組みを補助します

町内の産品を使用して加工または製造された農産加工品、民芸品等特産品の商品開発に対し、経費の一部を補助します。

対象者●美郷町に住所を有し、特産品開発に取り組む団体および個人事業者

対象経費●①特産品開発研究および市場調査に要する経費
②特産品試作に要する経費

補助金額●事業費の3分の2以内の額
(同一年度内の上限額30万円)

パッケージデザインに対する取り組みを補助します

地場産品の商品のPR力・認知度の向上や販売促進を図ることを目的とした取り組みに対し、経費の一部を補助します。

対象者●町内で地場産品を生産または製造している方
補助金額●事業費の3分の2以内の額
(同一年度内の上限額20万円)

対象経費●①パッケージデザイン料
②デザイン企画費
③イラスト制作費
※デザインに関する経費のみ
※印刷料は対象外

合併処理浄化槽を設置しませんか

町では、住宅等に合併処理浄化槽を設置する方へ補助金を交付しています。合併処理浄化槽の設置は、清潔で快適な生活環境の維持に加え、水環境を守ることにもつながりますので、くみ取り式のトイレをご利用の方やトイレの汚水のみを処理する単独処理浄化槽を設置している方は、ぜひ合併処理浄化槽の設置をご検討ください。

なお、公共下水道や農業集落排水の整備区域内の方はそちらへの加入を優先していただくため、補助金は交付できませんのでご注意ください。

また、当補助金は年度内の交付可能枠が決まっているため、早めの申請またはご相談をお願いします。

■補助金額

浄化槽の大きさ	限度額
5人槽	40万2,000円
7人槽	49万1,000円
10人槽	63万8,000円

※町内業者による施工の場合は上記限度額に2万円が加算されます。

※浄化槽の大きさは家族の人数により決定します。詳細は町建設課または浄化槽設置工事施工業者までお問い合わせください。

合併処理浄化槽とは…トイレの汚水のほか、台所やお風呂の排水も一緒に処理する浄化槽のこと

下水道（農業集落排水）に接続しませんか

町では、申請者自らが居住する既存の住宅で新規に下水道（農業集落排水）に接続し、工事施工業者として町内指定店を利用した方へ右記のとおり補助金を交付しています。下水道に接続することは、清潔で快適な生活環境の維持に加え、水環境を守ることにもつながりますので、この機会に下水道への接続をご検討ください。

対象経費 ● 下水道接続工事費

補助金額 ● 対象経費の3分の1以内の額
(上限額10万円)

※千円未満の端数は切り捨てます。

申・問 町建設課 上下水道班 ☎0187(84)4910

町営住宅の入居者を募集します

入居資格●

- ・住宅に困窮していること
- ・現に同居し、または同居しようとする親族が居ること
- ・入居者全員の収入合計が収入基準額以下であること
- ・国税、地方税および公共料金等を滞納していないこと

申込方法 ● 「住宅入居申込書」に記入押印し、必要書類を添付して町建設課まで提出してください。

※申込書類の郵送を希望される方はご連絡ください。

※申込書は一旦お預かりして不足書類がないか確認したうえで受理します。不足書類がある場合はご連絡しますので募集期限までに提出してください。

※入居決定前の見学は行っていません。

募集期限 ● 6月16日(水)

選考方法 ● 住宅に困窮する度合いの高い方を優先しますが、住宅困窮順位を定め難い場合は公開抽選を行います。

■入居時の主な注意事項

- ・入居時期は7月中旬を予定しています。
- ・収入基準額以上の収入がある町内在住の連帯保証人(1名)が必要です。
- ・敷金の納入(家賃の3カ月分)が必要です。
- ・犬、猫等のペットは飼うことができません。
- ・車は各住宅で定められた台数までしか駐車できません。
- ・その他、条例等によります。

住宅名	所在地	戸数	間取り	構造/階数	家賃(円)	駐車場
小安門B棟	六郷字小安門	4戸	3DK	RC3階/2階(2戸) RC3階/3階(2戸)	15,800 ~ 36,300	1台まで
小安門C棟	六郷字小安門	1戸	3DK	RC3階/2階	15,800 ~ 36,300	1台まで
小安門D棟	六郷字小安門	1戸	3DK	RC3階/3階	16,000 ~ 36,800	1台まで
熊野1号棟	六郷字熊野	1戸	3DK	RC3階/1階	15,700 ~ 36,000	1台まで
熊野2号棟	六郷字熊野	2戸	3DK	RC3階/2階	17,000 ~ 39,100	1台まで
安楽寺	六郷字安楽寺	2戸	3K	簡易耐火2階/長屋	12,400 ~ 28,300	無し
塚	畑屋字街道東	1戸	2LDK	木造平屋/戸建て	23,300 ~ 53,500	2台まで
塚Ⅱ	畑屋字街道東	1戸	2LDK	木造平屋/戸建て	24,500 ~ 56,300	2台まで

申・問 町建設課 建設管理班 ☎0187(84)4910

狩猟免許新規取得者に補助金を交付しています

対 象 者 ● 町内に住所を有し、町内猟友会への入会および美郷町鳥獣被害対策実施隊員として積極的に有害鳥獣の捕獲等に従事することに同意できる方

申請方法 ● 取得した狩猟免許証の写しや取得に要した経費の領収書等を添えて申請してください。

補助金額 ● 【第一種銃猟免許・わな猟免許】

免許取得に掛かる経費および猟銃所持許可取得に掛かる経費の3分の2以内の額
(上限額7万円)

その他詳細は町農政課までお問い合わせください。

■令和3年度狩猟免許試験のお知らせ

令和3年度の狩猟免許試験が右記の日程で開催されます。また、町では狩猟免許を新たに取得する方に対して上記の補助金を交付しますので、ぜひご検討ください。

試験日	会 場
6月13日(日)	秋 田 市：秋田県森林学習交流館
7月24日(土)	北秋田市：北秋田市交流センター
9月18日(土)	大 仙 市：秋田県立農業科学館
12月 5日(日)	秋 田 市：秋田県森林学習交流館

試験についてのお問い合わせ ● 秋田県仙北地域振興局 農林部 森づくり推進課 ☎0187(63)6113
一般社団法人 秋田県猟友会 ☎018(883)1607

ツキノワグマと出会わないために普段から注意しましょう

ツキノワグマの活動が活発化する季節となり、活動範囲の広がりとともに餌を求めて人里へ出没する可能性が高くなります。少しでも出没や遭遇の機会を減らすため、以下に注意してください。

■ツキノワグマを誘引しやすいものの管理を確実に行いましょう

ツキノワグマのエサとなるものや、興味を引くようなものを放置しないようにしましょう。

- ・ 廃棄農作物や生ごみ、ガソリン等の油脂類は屋外に長時間放置しない
- ・ 放棄された果樹は伐採する
- ・ 果実は放置せず収穫して不要な分は廃棄農作物として確実に廃棄する

■山ではツキノワグマに自分の存在を知らせるなどの対策をとりましょう

山ではツキノワグマを寄せ付けないための対策をとりましょう。

- ・ グマ除け鈴や携帯ラジオなどを持参する
- ・ 取りすぎた山菜や食べ残しなどのごみを放置しない

■ツキノワグマが好む場所を作らないようにしましょう

ツキノワグマは人目をさけて移動する習性があるので、かくれやすい場所をなくしましょう。

- ・ ヤブ化した土地の刈り払いを行う
- ・ 森林の下刈りを行う



■クマによるスモモ倒木被害の様子

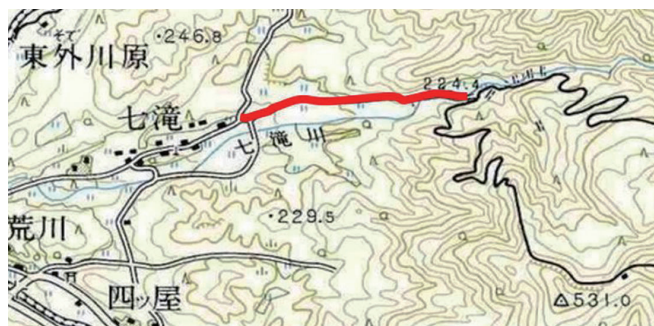
林道七滝山線工事の工事車両の通行にご協力ください

町道七滝・女神線を 工事車両が通行します

6月下旬から3月にかけて、林道七滝山線工事のため町道七滝・女神線を工事車両が通行する予定です。

付近の皆さまには大変ご迷惑をおかけしますが、ご理解とご協力をお願いします。

■工事車両が通行する区間



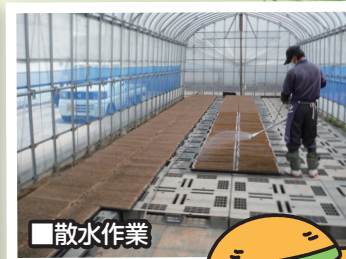
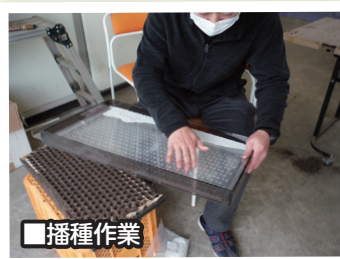
問 町農政課 農林整備班 ☎0187(84)4908

開催日 ● 6月22日(火)
 集合時間 ● 午後1時
 集合場所 ● 美郷町役場第2庁舎玄関前
 ※参加者が揃い次第、勉強会会場に移動します。
 対象者 ● 『美郷雪華』を栽培し、将来的に出荷・販売したいと考えている農業者

キキョウの播種作業を行いました！

キキョウの播種作業を5月8日(土)、5月15日(土)に美郷町堆肥センターで行いました。播種したキキョウは6月中旬に美郷町生薬生産組合員のほ場に定植される予定です。

生薬栽培をしてみたい方、興味のある方はお気軽に町農政課までご相談ください。



目指せ！

生薬の里美郷



問●町農政課 農業振興班 ☎0187(84)4908

美郷町の歴史と文化をたどる

台蓮寺応永碑

今月は、昭和52年に有形文化財(考古資料)として指定した「台蓮寺応永碑」をご紹介します。

台蓮寺応永碑について

この板碑は、応永5年(1398年)に建立されたものです。高さ121cm、幅100cm、厚さ55cmの大きさです。碑の中央部に阿弥陀如来の種子(キリーク)が61cmの円相の中に刻まれています。

池中山台蓮寺の開山は、応永年間(1394年～1428年)といわれています。台蓮寺草創の功労者、道善覚明を顕彰して、台蓮寺に造立された供養碑であると考えられています。元々は天神堂にあった台蓮寺でしたが、佐竹義重の命により慶長8年(1603年)、現在地に移されました。

■有形文化財指定のきっかけ

応永碑は、数多くの板碑がある六郷地区で最も大きく、建立の事情が推定されることから文化財指定となりました。



台蓮寺応永碑

学友館 だより

問●美郷町学友館
☎0187(84)4920
(図書館直通)

男女参画図書コーナーのご案内

図書館では毎年6月に「男女共同参画コーナー」を設置しています。男女がお互いに、認め合い、支えあう社会を目指して何ができるのか、考えてみませんか？男だから、女のくせにという言葉に傷ついたこと、モヤモヤしたことはありませんか？そんな皆さんにお薦めしたい本をご紹介します。

「女の子はどう生きるか」上野 千鶴子(著)
「不機嫌な妻 無関心な夫」五百田 達成(著)
「にげてさがして」(絵本) ヨシタケ シンスケ(著) など



ぜひご利用
ください



文芸美郷



川柳

捨てるのはもったいないと来る荷物
桜の洪水を貰で心満ちて寝入る
歳重ねただけでもお洒落して
過疎の空ひとりで泳ぐ鯉のぼり
懸垂で僧帽筋が肉離れ
アーンして昔ラブラブいま介護

西高方町 入海小夜子
元本堂北部 齊藤しほ子
中野 深澤 光二
上野荒町 鈴木 直保
上畑屋 小林 大悟
上畑屋 高橋 房雄

俳句

薫風やビデオ観ながら夫婦旅
絵手紙を飛び出しそうな初鯉
春風と駒ヶ岳背にウオーキン
コロナ禍の友の訪れ菜飯炊く
一升餅背負ひふみ出す初節句
薫風や覗くハウスの温度計
それぞれに水嵩を足す植田かな

愛知県 照井 光文
千屋 戸澤 陽子
橋本 木村 タエ
善元寺 高橋 悦子
六郷 高橋みつを
金沢西根 加藤 栄子
金沢西根 加藤 省市
金沢西根 加藤 省市

短歌

バツケ道杖と葉の生活へ夕日輝く背のびきびしい
季節巡りハウス補修と農家では稲作りへの一歩踏み出す
いち早く田のクロツキをしておれば寒の戻りで霰降り来る
雪解けて見るも切なし黒竹は塀の高さでみな裂け曲る
空青く桜のしたの公園で球ける少年らと競う老人らは
うるわしき桜の道行く娘らは肩をふるわせ春の香愛でる
大正と昭和・平成・令和へと時代とともに生きた幸せ
泥鰌鍋初夏に食べたし忍ぶ川今も逢いたし志乃の君なり
人間は多忙な時が榮りなり仕事なければ心も荒む
老いるとはこう言う事か病棟の天を仰ぎて回復を待つ
ボケ防止コロリ地蔵に願かけて少し安心八十路の坂が
日本一競うお城は犬山城全景觀に加して木曽川
ささやくよう二羽の小鳥が寄り添って夫婦か親子か安らぎありて

大町 藤本 昇
小荒川 齊藤 キミ
羽貫谷地 武田 敏男
第一眺 小本田敏子
元村 照井富士男
安城寺上 森元 宏美
六郷 岩田 貞
米町 福島 茂
田の尻 藤原 一男
六郷 籠谷 ミチ
金沢 野村 秀夫
愛知県 寺澤 良子
千屋 高橋 重寿
大畑 高橋 リツ
善元寺 高橋イツ子
金沢 伊藤 敏子
天神堂 中江紗代子
一丈木 高橋 冬樹

イラスト



「椿」

坂本 和子さん(六郷)

作品(短歌・俳句・川柳・イラストなど)を募集します

作品には読み仮名をおふりいただき、応募される方のお名前、住所、電話番号を明記のうえ、6月10日(木)までご応募ください(子どもたちからの作品等も受け付けていますので、ぜひご応募ください)。なお、応募は1点とし、応募者多数の場合は掲載できないことがあります。また、内容が広報掲載上好ましくない作品については掲載しません。

応募先 ●町総務課、六郷出張所、仙南出張所
町のメール info@town.misato.akita.jp

学友館から 新刊図書のご案内

問い合わせ ●図書館 ☎0187(84)4920

今月のオススメ

超ストレス解消法 鈴木 祐(著)
花下に舞う あさの あつこ(著)
代理母、はじめました 垣谷 美雨(著)
おにぎり! 石津 ちひろ(文)、村上 康成(絵)
わたしはだれ? ノーブスミー(さく・え)



一般図書

生きて死ぬ力 石上 智康(著)
今がわかる時代がわかる世界地図 2021年版 成美堂出版編集部(編集)
漫画家しながらツアーナースしています。明(著)、坂本 昌彦(監修)
農家が教える草刈り・草取りコツと裏ワザ 農文協(編)
最高におもしろい人生の引き寄せ方 高橋 大輔(著)
道連れ彦輔居直り道中 逢坂 剛(著)
ははのれんあい 窪 美澄(著)
魂手形(三島屋変調百物語 7) 宮部 みゆき(著)
明日食べる米がない! やまぐち みづほ(著)
クララとお日さま カズオ・イシグロ(著)、土屋 政雄(訳)

児童書

ニッポン第1号ものがたり 楠木 誠一郎(著)
ふつうに生きるって何? 井手 英策(著)
建築家になりたい君へ 隈 研吾(著)
1ねん1くみの女王さま いとう みく(作)
Mガールズ 濱野 京子(著)
ねたふりゆうちゃん 阿部 結(著)
おおきなキャンドル馬車にのせ たむら しげる(著)
ももんちゃんどこへいくのかな? とよた かずひこ(さく・え)
おおきいのちいさいの ふくだ じゅんこ(作)
でんしゃとしゃかん 深山 さくら(文)、はせがわ かこ(絵)

秋田県飲食店緊急支援事業について お知らせします

受付期限●8月31日(火) ※消印有効

支給額●1事業者あたり30万円

(県内に複数店舗を有する事業者は上限60万円)

支給要件

- ・県内に本店または主たる事業所を有する中小企業者等であること(人格のない社団等、個人事業主含む)
- ・主たる業種が飲食業および持ち帰り・配達飲食サービス業であること(食堂、レストラン、喫茶店、居酒屋等)
- ・令和2年12月から令和3年4月までのうち、いずれかひと月の売上が対前年または前々年比50%以上減少している事業者であること

問

秋田県飲食店緊急支援金事務局コールセンター
☎018(895)5124

草刈り作業講習会の参加者を募集します

内 容●効率的で基本的な草刈り作業や刈払機メンテナンスの習得(資格の取得ができます)

講習期間●6月17日(木)～6月18日(金)

会 場●美郷町本館コミュニティセンター(六郷字八幡)

受講料●無料 対 象●55歳以上

募集定員●15人 申込期限●6月8日(火)

申込方法●美郷町シルバー人材センター、最寄りのハローワーク(大曲・角館)に備える申込書に記載のうえ、期限までに郵送またはFAXで申込みください(応募多数の場合は選考になります)。

申 問

秋田県シルバー人材センター連合会
☎018(888)4680 FAX018(888)4681

県営住宅の入居者を募集しています

募集住宅●県営船場町住宅(大仙市大曲船場町)

募集戸数●鉄筋コンクリート造4階建て(3DK・1戸)

家 賃●23,100円～ 入居可能日●7月1日(木)

募集期間●6月1日(火)～6月11日(金)

※入居希望者がいない場合、翌月引き続き募集します。

申 問

秋田県仙北地域振興局 建設部建築課
☎0187(63)3113

令和4年度大曲仙北広域 市町村圏組合職員(上級職)採用試験

受験資格●平成3年4月2日以降に生まれた方で大学を卒業した方、または令和4年3月31日までに大学を卒業見込みの方

職務内容●管理課または介護保険事務所での行政事務

申込書等●管理課の窓口で受け取ることができます。また、ホームページ(<https://www.os-kouiki.org/>)からダウンロードもできます。

申込期間●6月1日(火)～7月12日(月)

午前9時～午後5時 ※消印有効

採用人数●若干名

■第1次試験

試験日●8月8日(日)

試験会場●大仙市大曲交流センター(大仙市大曲日の出町)

試験科目●大学卒業程度の一般教養試験および適性検査

※第2次試験については、第1次試験合格者に文書で通知します。

申 問

大曲仙北広域市町村圏組合事務局 管理課
☎0187(62)5187

美郷交番からの お知らせ

山菜採りの遭難防止

昨年、山菜採りに伴う遭難者は40人おり、そのうち6人が亡くなり、2人がケガをしています。

「自分に限って遭難することはない」「慣れた山だから大丈夫」という油断は禁物ですので、装備を整えて複数人で入山しましょう。

また、ことしもクマの目撃情報が多く寄せられていますので、十分に注意してください。



秋田の道路は 歩行者ファースト

県内では、子どもが道路を横断中に被害に遭う交通事故が多発しています。運転者の皆さんは、交通ルールをしっかり守り、歩行者に対する「思いやり、ゆずりあい」の気持ちを持って、安全運転を心掛けましょう。

信号機のない横断歩道では、歩行者などがいないことが明らかな場合を除き、横断歩道の直前で停止可能な速度まで減速しましょう。

●運転者の方へ

歩行者が横断しているときや、横断しようとしているときは、横断歩道の手前で一時停止しなければなりません。

●歩行者の方へ

道路を横断するときは左右の安全を確認しましょう。

..... 問い合わせ

大仙警察署 ☎0187(63)3355

美郷交番 ☎0187(84)2004

美郷北駐在所 ☎0187(85)3110

美郷南駐在所 ☎0187(82)1100

美郷町唯一の葬儀会館 セレモニーホールみさと

葬儀のことなら、まかせて安心!

比べてください! 他社にはできない
このサービスで、この値段!!

ご遺体
安置室
完備!!

(有)花宝堂 六郷葬儀社

☎0187(84)1579

イフ会員募集中!

みさぽーとからのお知らせ

■「ドッデビー」無料体験を実施しています

「みさぽーと」では、室内で気軽に楽しめるニュースポーツ「ドッデビー」を使ったオリジナルゲームの無料体験会を開催中です。軽くて柔らかいディスクを使って「大人」から「子ども」まで安心して楽しめるスポーツです。

ご家族、お友達などお誘いのうえ、気軽にお申し込みください。なお、三密にならないよう注意しながら体験していただきます。

募集期間 ● 6月1日(火)～ 6月30日(水)

受付時間 ● 午前9時～午後5時(月曜日休館)
※事前申込み(希望日の5日前まで)

会 場 ● 美郷町住民活動センター(畑屋字街道東)

■美郷町歴史民俗資料館

案内ボランティア(ガイド)を募集しています

業務内容 ● 歴史民俗資料館への来館者に、館内の展示内容などを解説していただきます。
※美郷町内の歴史を学ぶことができます。
※合同研修や個人研修も行っていて、スタッフが丁寧に解説、指導します。

申
問

NPO法人みさぽーと ☎0187(84)4922
美郷町歴史民俗資料館・佐々木毅記念室
☎0187(88)8706

7月開催予定の在職者訓練についてお知らせします

■第二種電気工事士技能試験準備講習「公表問題の練習」

開催日 ● 7月5日(月)～ 7月7日(水)の3日間

定 員 ● 20名 **実施時間** ● 午前9時～午後5時

■危険物取扱者乙四類試験対策講習(前期)

開催日 ● 7月8日(木)、7月9日(金)の2日間

定 員 ● 10名 **実施時間** ● 午前9時～午後4時

■ワード/エクセルレベルアップ講習

開催日 ● 7月12日(月)、7月13日(火)の2日間

定 員 ● 10名 **実施時間** ● 午前9時～午後4時

■フォトショップ講習(初心者対象)

開催日 ● 7月29日(木)、7月30日(金)の2日間

定 員 ● 10名 **実施時間** ● 午前9時～午後4時

共
通
事
項

実施会場 ● 大曲技術専門学校(大仙市大曲川原町)
実施資格 ● 現在お勤めしている方
受講料 ● 無料(テキスト代は自己負担です)
その他 ● 新型コロナウイルスの感染拡大等により日程変更や中止となる場合があります。

申
問

大曲技術専門学校 民間訓練支援室
☎0187(63)6321

自動車税種別割の納期限は6月30日(水)です

自動車税種別割は、4月1日現在の車検証の登録名義人に課税されます。4月1日以降に移転登録(転売等)したときでも4月1日現在の車検証の登録名義人が全額納付することになります。忘れずに最寄りの金融機関またはコンビニエンスストアで期限内に納めましょう。なお、納税通知書は6月4日(金)に発送予定です。

■自動車税種別割も口座振替が便利です

秋田県内の銀行、信用金庫、労働金庫、信用組合、農協などに預金口座があれば、どなたでも利用することができます(ただし、ゆうちょ銀行は利用することができません)。詳細は下記までお問い合わせください。

問

秋田県総合県税事務所 ☎018(860)3331
同事務所 仙北支所 ☎0187(63)5222

JA秋田おばこ

「美郷町役場ATM」廃止のお知らせ

9月30日(水)をもちまして、JA秋田おばこの「美郷町役場ATM」は営業を終了することとなりました。長らくのご愛顧、誠にありがとうございました。ご利用いただいていたお客様には大変ご不便をおかけしますが、最寄りのATMで、引き続きご利用いただきますようお願いいたします。

営業終了日時 ● 9月30日(水) 午後9時

問

秋田おばこ農業協同組合千畑支店 ☎0187(85)4111

労働保険(労災保険・雇用保険)のお知らせ

■労働保険の年度更新

管轄の労働局や労働基準監督署、金融機関での申告・納付をお願いします。年度更新の申告書は、管轄の労働局や労働基準監督署への郵送や電子申請でも受付していますのでご活用ください。なお、年度更新期間内に申告・納付の手続きが困難な場合には、下記、年度更新コールセンターまでご相談ください。

更新期間 ● 6月1日(火)～ 7月12日(月)

コールセンター開設期限 ● 7月16日(金)

■労働保険の電子申請

労働保険のお手続きは電子申請をぜひご活用ください。自宅やオフィスから24時間いつでも申請や届け出が可能です。また、労働保険料の納付は口座振替や電子納付が便利です。

●労働保険の電子申請は「e-Gov」から行うことができます。
(<https://shinsei.e-gov.go.jp/>)

●労働保険関係手続き(一部手続きを除く)は、GビズIDを利用して手続きすることができます。

問

年度更新コールセンター ☎0800(555)6780
厚生労働省労働基準局労働保険徴収課
☎03(5253)1111 業務係(内線5162)
企画係(内線5160)

美郷町ホームページをご利用ください!

行政サイト



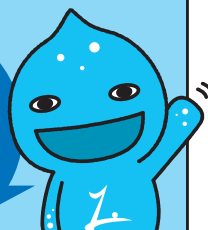
最初にこのページが表示されます



美郷町観光情報公式サイト



たくさん
アクセス
してね!



<https://www.town.misato.akita.jp>

秋田県美郷町

検索

野菜をもう一皿食べよう 食改さんの試してレシピ

子どもの食育や生活習慣病の予防食を勉強している美郷町食生活改善推進協議会(食改=しょっかい)会員の皆さんが、野菜を使った体に優しいヘルシーレシピをご紹介します。

今回のメニュー

レタスの温サラダ

材料(2人分)

・レタス	1/2個	・しょうゆ	小さじ1/2
・ごま油	小さじ1	・顆粒だし	少々
・塩コショウ	少々		

作り方

- ①レタスを一口大に切る。
- ②多めのお湯でレタスを数秒、さっとゆでる(色が変わったらすぐにあげる)。
- ③ボウルにごま油・しょうゆ・塩コショウ・顆粒だしを入れて混ぜる。



美郷町産
野菜を食べて
地産地消!

レタスはさっとゆでることでもかさが減り、たくさん食べることができます。加熱しすぎると苦くなるので注意しましょう。レタスには食物繊維が含まれており、便秘予防や新陳代謝をよくする効果があります。

子どものセルフケア 毎日を健康に過ごす朝ごはんレシピ

子どものセルフケア推進のため、朝ごはんのレシピを毎月紹介しています。朝ごはんをしっかり食べて、毎日を健康に過ごしましょう。

今回のメニュー

昆布茶の即席漬け

材料

・キュウリ	1本	・昆布茶	適量
・ちくわ	1本		

作り方

- ①キュウリは薄切りにして水気を絞り丈夫なナイロン袋に入れる。
- ②ちくわは斜め薄切りにして①の袋に入れてその後、昆布茶を入れる。
- ③袋に軽く空気を入れ、シャカシャカ混ぜて、10分程なじませる。



子育て支援の催し &おやこふらっと広場 6月

問い合わせ

千畑なかよし園 ☎0187(85)3115
六郷わくわく園 ☎0187(84)0023
仙南すこやか園 ☎0187(83)2100
町福祉保健課 ☎0187(84)4907

事業名	対象・内容	期日	場所	時間
なかよし園開放	子育て支援・自由遊び	毎週月～金曜日(平日のみ)		9:30～16:30
ひまわり広場	ふれあい遊びを楽しもう	6月 4日(金)	千畑なかよし園	9:30～11:30
	体を動かして遊ぼう	6月 11日(金)		
	6月生まれのお誕生会	6月 18日(金)		
	栄養士さんのお話① 「何でも食べて丈夫な体をつくろう」	6月 25日(金)		
わくわく園開放	子育て支援・自由遊び	毎週月～金曜日(平日のみ)		9:30～16:30
あそびにおいて	保健師さんの虫歯予防講座 園庭で遊ぼう	6月 3日(木)	六郷わくわく園	9:30～11:30
	ふれあい遊びを楽しもう	6月 10日(木)		
	作ってみよう 園長先生のお話の会「乳幼児の遊びについて」	6月 17日(木)		
	6月生まれのお誕生会	6月 24日(木)		
すこやか園開放	子育て支援・自由遊び	毎週月～金曜日(平日のみ)		9:30～16:30
子育て広場 「ひだまり」	保健師さんのお話 「ムシバイキンをやっつけろ」	6月 2日(水)	仙南すこやか園	9:30～11:30
	体を動かして遊ぼう	6月 9日(水)		
	作って遊ぼう	6月 16日(水)		
	しゃぼん玉で遊ぼう	6月 23日(水)		
	6月生まれのお誕生会	6月 30日(水)		
おやこ ふらっと広場	子育て支援・自由遊び	6月 5日(土)	仙南すこやか園	9:30～11:30
		6月 12日(土)	六郷わくわく園	
		6月 19日(土)	千畑なかよし園	
	オリジナルの七夕かざりをつくろう(※)	6月 26日(土)	美郷町住民活動センター	9:00～12:00

※参加を希望する場合は、6月15日(火)までにNPO法人みさぽーと(☎0187(84)4922)へお申し込みください。

戸籍の窓 KOSEKINOMADO

4月届出順

すこやかに

赤ちゃん お父さん・お母さん 行政区

やすらかに

亡くなった方 年齢 行政区 亡くなった方 年齢 行政区

美郷の赤ちゃん

HAPPY BIRTHDAY!!



佐々木 春歌ちゃん

小柄に生まれたけど、
大きくスクスク元気な
女の子になってねー!

健さん・有紀さん
(第一晩)



大坂 彩乃ちゃん

すくすく元気に
大きくなってね♡

尚史さん・華織さん
(南町)

「美郷の赤ちゃん」写真を募集します

令和3年5月に届け出をした赤ちゃんの写真(1人1枚まで)の裏面に赤ちゃんのお名前と生年月日、ご両親のお名前、住所、電話番号を記入し、メッセージ(30字程度)を添えて6月10日(休)までご応募ください。

応募先 町総務課、六郷出張所、仙南出張所

※広報に掲載してほしくない場合は、届け出の時に戸籍窓口へお申し出ください。

歯科休日当番医 診察時間●午前9時～正午

診察日	医療機関名	電話番号(0187)
6/6(日)	畠山歯科医院(大仙市大曲浜町)	62-3636
6/13(日)	カワラダ歯科医院(仙北市角館町)	55-1188
6/20(日)	富岡歯科医院(大仙市太田町)	88-1123
6/27(日)	にしき歯科クリニック(仙北市西木町)	47-3855

美郷町 人のうごき

令和3年4月末現在
()内は前月比

人口 男 8,887人(-18)
女 9,926人(-21)
世帯数 6,606世帯(-4)



6月の健診 カレンダー

会場●美郷町保健センター

問●町福祉保健課 健康対策班
☎0187(84)4900

内 容	日 時	対 象
4カ月児健診	6月29日(火) 受付/12:30~13:15	令和3年2月生まれ
7カ月児健診	6月29日(火) 受付/12:30~13:15	令和2年11月生まれ
10カ月児健診	6月25日(金) 受付/12:30~13:15	令和2年8月生まれ
1歳6カ月児健診	6月 8日(火) 受付/12:45~13:15	令和元年10月・11月生まれ
2歳6カ月児歯科検診	6月15日(火) 受付/12:30~13:15	平成30年9月・10月・11月生まれ

※新型コロナウイルス感染症の拡大状況等により、日程変更する場合があります。

町のカレンダー

6月

6/1(火)~7/6(火)

6

令和3年6月1日 No.2000
発行/美郷町役場 編集/総務課秘書広報班

〒019-1541 秋田県仙北郡美郷町土崎字上野乙170番地10
TEL 0187(84)1111(代表) FAX 0187(85)2107
美郷町メールマガジン info@town.misato.akita.jp

美郷町ホームページ <https://www.town.misato.akita.jp>
美郷のフェイスブックページ <https://www.facebook.com/misatonomizuno/>

印刷
美郷町北印刷所

6/1 火		19 土	●おやこふらっと広場(千畑なこよし園9:30~11:30) ●おはなし「紙ひこうき」(仙南っ子児童クラブ14:00~15:00)
2 水	●美郷町役場(住民生活課・税務課・出納室)、六郷・仙南出張所 窓口業務時間延長日(~19:00)	20 日	●六郷出張所・仙南出張所 休業日 ●あきた家族ふれあいサンサンデー
3 木	第一週、第二週、第三週土曜日に行うおはなし会については、新型コロナウイルス感染症の拡大状況により日程変更または中止となる場合があります。	21 月	●六郷出張所・仙南出張所 休業日 ●湯とびあ雁の里温泉 休館日
4 金		22 火	
5 土	●おやこふらっと広場(仙南すこやか園9:30~11:30) ●わくわくおはなし「夢ふうせん」(学友館10:30~11:00)	23 水	●美郷町役場(住民生活課・税務課・出納室)、六郷・仙南出張所 窓口業務時間延長日(~19:00) ●六郷温泉あつたか山 休館日
6 日	●六郷出張所・仙南出張所 休業日	24 木	ヨネックス特別協力「バドミントンの世界展 一用具と人とその歴史」は6月27日(日)まで開催しています。▶P7
7 月	●六郷出張所・仙南出張所 休業日 ●湯とびあ雁の里温泉 休館日	25 金	
8 火	●1歳6カ月児健診(令和元年10月・11月生まれ) (保健センター 受付12:45~13:15)	26 土	●おやこふらっと広場(住民活動センター9:00~12:00)
9 水	●美郷町役場(住民生活課・税務課・出納室)、六郷・仙南出張所 窓口業務時間延長日(~19:00) ●六郷温泉あつたか山 休館日 ●行政相談(中央ふれあい館10:00~12:00)	27 日	●六郷出張所・仙南出張所 休業日
10 木		28 月	●六郷出張所・仙南出張所 休業日 ●湯とびあ雁の里温泉 休館日
11 金		29 火	●4カ月児健診(令和3年2月生まれ) (保健センター 受付12:30~13:15) ●7カ月児健診(令和2年11月生まれ) (保健センター 受付12:30~13:15)
12 土	●おやこふらっと広場(六郷わくわく園9:30~11:30) ●おはなしの会「しゃぼんだま」(北ふれあい館10:00~11:00) ●美郷町ラベンダー園 開園(~7/4) ▶P5	30 水	●美郷町役場(住民生活課・税務課・出納室)、六郷・仙南出張所 窓口業務時間延長日(~19:00)
13 日	●六郷出張所・仙南出張所 休業日	7/1 木	6月30日(水)は、町県民税1期および一括納付の納期限です。▶P13
14 月	●六郷出張所・仙南出張所 休業日 ●湯とびあ雁の里温泉 休館日	2 金	
15 火	●千畑温泉サン・アール 休館日 ●2歳6カ月児歯科健診(平成30年9月・10月・11月生まれ) (保健センター 受付12:30~13:15)	3 土	●おやこふらっと広場(仙南すこやか園9:30~11:30) ●わくわくおはなし「夢ふうせん」(学友館10:30~11:00)
16 水	●美郷町役場(住民生活課・税務課・出納室)、六郷・仙南出張所 窓口業務時間延長日(~19:00) ●コーヒーサロン「てとて」(南ふれあい館10:00~14:00)	4 日	●六郷出張所・仙南出張所 休業日
17 木	●粗大ごみ戸別有料収集日(申込期限:14日) ▶P11	5 月	●六郷出張所・仙南出張所 休業日 ●湯とびあ雁の里温泉 休館日
18 金		6 火	

