



広報

Winter

2016

12

No.146

# 美郷



## 歴史に触れる

美郷中学校の生徒たちが、授業の一環として美郷町歴史民俗資料館を訪れ、美郷町の歴史について学びました。

写真は学校・まちの歴史展示室の様子です。旧校舎の模型や当時の集合写真など学校にゆかりのある品が展示されています。

## 2 美郷町長選挙

## 4 ご存知ですか？ マイシティマイタウン美郷町

  
MISATO

町民憲章

私たちは自然を愛し 心豊かに健やかに 未来にひらく美しいまちを ともにつくります

「広報美郷」は美郷町のホームページでも公開しています。 <http://www.town.misato.akita.jp/>

## 美郷町長選挙

# 松田知己氏無投票当選

**任**

期満了に伴う美郷町長選挙が11月8日に告示され、届け出のあった候補者が現職の松田知己氏1人だったため、11月13日に行われた選挙会で松田氏の再選が決定しました。

なお、任期は平成32年11月27日までの4年間です。



11月14日  
再選後に  
初登庁する  
松田町長

# 就任のあいさつ

美郷町長 松田知己



この度、みなさまより負託をいただき、町長職の責任を引き続き背負わせていただくことになりました。「初心忘るべからず」を基本認識としながら、今後も職務に精進してまいります。みなさまには、引き続きのご指導とご協力を心からお願い申し上げます。さて、人は成長に合わせて服のサイズが変わり、嗜好が変わり、それに伴いものの見方や感じ方も変わっていきます。私は地域の成長も同様であると思っています。成長の証しは変化であり、裏返して成長には変化が必要であるとの認識です。その観点で町の来し方を俯瞰すると、美郷は確か

に変化、そして成長してきております。

みなさまにはその変化を受け止め、ともに成長を支えてきてくださったことに改めて感謝を申し上げます。おかげさまで美郷町の成長は、比較的順調な経過だったと認識しております。一定程度、身の丈に応じた公共施設と学校施設の規模に落ち着くとともに、水やラベンダーなどを活用した取り組み、そして民間企業との連携など、徐々に「美郷らしさ」が生まれてきているものと思います。

その取り組みを支える財政も、町づくりに必要な取り組みには対応しながら、合併当初より確実に健全化しております。その主な要因は、施設再編による維持管理費の縮減や町の借金減に伴う返済額の減少、職員減による人件費の縮小などです。なお、それに伴い捻出できた財源は、「美郷らしさ」を創造する施策や、社会環境の変化に応じた新たな施策、例えば高齢化に伴う乗り合いタクシーや少子化に伴う子育て支援の充実にも振り向けてきたところです。そして美郷町は、次なる成長を期してい

かなければなりません。そのためには、人口減少など変化を冷静に見通し、着実な対応をしていくことが必要です。具体的には、まずは将来の公共施設等のあり方を新たに模索していかなければなりません。また、心豊かな生活を支える所得向上のため、産業振興を推進していかなければなりません。そして、生活の安心感につながる福祉・教育環境の充実、防災対策などの充実も果たさなければなりません。さらに、愛郷心を育む「美郷らしさ」を深めることも必要です。そのため、今後も多様な交流から多様な可能性を生み出しながら、引き続き水やラベンダーなどの特色を、積極的に伸ばしていかなければなりません。

今後も美郷町は変化を厭わず、成長を期してまいりたいと思います。そしてみなさまから「美郷はいい町だよ」と、自然に言葉が出る美しいふる郷をめざしてまいります。引き続き美郷づくりへのご参画をお願い申し上げます、就任のあいさつといたします。



# ご存知ですか？

# マイシティマイタウン

# 美郷町

毎週火曜日  
午後4時20分～  
午後4時30分  
エフエム秋田  
(82.8MHz)  
にて放送中!

**毎**

週火曜日、エフエム秋田のラジオ番組「mix」内のコーナーとして午後4時20分から午後4時30分までの間「マイシティマイタウン美郷町」の放送がスタートしました。

パーソナリティは美郷町に本社を構える有限会社イベントプロデュース・ウオイスの榎尾典子さんと株式会社よしもとクリエイティブエージェンシー所属のお笑いコンビ「ちえす」の長谷川瞬さん。お二人が毎週美郷町の町政情報やイベント情報をお届けしています。

## 緊急告知FMラジオ

町では防災の屋外対策として、防災行政無線を整備していますが、今年度から平成30年度にかけて屋内対策として「緊急告知FMラジオ」を町内の全世帯へ整備します。

今年度は、土砂災害危険区域や山沿いの地域、洪水や河川氾濫による浸水危険区域など、災害が発生する可能性が高い地域（行政区）を中心に整備しました。来年度も引き続き、整備していきます。



毎月第1火曜日に実施している、緊急放送によるラジオ起動テストの様子

## エフエム秋田との連携

9月30日、美郷町と株式会社エフエム秋田との間で「株式会社エフエム秋田と美郷町との災害時における放送要請に関する協定」が締結され、災害時にはいち早く情報をお届けできるようになりました。

エフエム秋田では、国がJ-ALERTを通じて発信



長谷川 瞬さん



## マイシティマイタウン美郷町 パーソナリティのお二人に お話を伺いました。

### Q パーソナリティとして 活動するきっかけ

長谷川さん

僕は基本的にお笑い芸人で「ちえす」というコンビでやっているんですけど、お笑いをやるきっかけがラジオでした。ラジオで芸人さんの番組が好きで毎週聴いていて、こんな風にラジオ番組にでられたら素敵だなと思い芸人活動をしていました。ラジオをやりたいとマネージャーなどには言っていて、今回声を掛けていただいてこの「mix」という番組に出演させていただいています。

すごくまじめな話で、お笑い芸人と振ってオチも無くてすみません…。(一同笑)

榎尾さん  
私はもともと司会の仕事をフリーでやっていたのですが、ラジオが

榎尾 典子さん



好きで学生時代からラジオを良く聴いていました。司会の仕事とラジオの仕事は大きく違っていて、司会というのは誰かが決めたものを滞り無く進めていく、誰かの考えをお客さまに伝える、という仕事だと思うんですね。でもパーソナリティというのは自分が日ごろ感じていることを自分から発信すること、自分の言葉で自分の想いを伝えることができる仕事だなと思うっていて、音楽が好きなのもあり、ラジオパーソナリティになりたいなと思うっていました。

それで、私が初めてラジオのパーソナリティをするようになったのが2011年、ちょうど震災の時だったんです。震災が3月におきて4月からパーソナリティがスタートだったのですが、震災のときって停電だったので情報源というのがラジオしかなかったんです。

する防災情報や、災害発生の際に町が放送の要請をした際には、緊急告知FMラジオに起動信号が送られ、スイッチが切られた状態でも自動的にスイッチが起動して緊急情報が伝えられます。また、毎月第1火曜日の「マイシティマイタウン美郷町」の放送では災害時の緊急放送のテストが実施され、緊急告知FMラジオのスイッチが起動します。クリアに受診できる環境を整えましょう。



テレビもなくて。それでエフエム秋田をかけた時に、家族みんなが何がおきているんだろ、どうなるんだろ、いつになったら停電が回復するんだろなんて言ってる中で、ラジオパーソナリティが曲をかけて色んな情報を伝えてくれた時に、すごくみんなが笑顔になれたというホッとしたというか、これってすごいメディアだな、すごい仕事だなというのを改めて感じました。日常の中でBGMみたいに聴こえてくるラジオなんですけど、みんなが元気がない時に、私たちのくだらないようなどこにでもあるような話を聞いて、ちょっと笑いがおきてまたそこから頑張ろうと思えたら嬉しいなあと、スタートする時に改めて思いました。

長谷川さん

まったく同感ですね。(一同笑)

次ページへ  
続きます

## Q 美郷町の おすすめスポット

長谷川さん

スポットというか、お祭りなんですけど、ずっと気になっていた、冬の「六郷のカマクラ」の「竹うち」。あれをずっと体験したいなと思っていて、ラジオがきっかけで榎尾さんにお誘いだいて行ってみました。僕、相方がいるんですけど、相方のほうが身体に自信があったのでヘルメットをかぶって竹を持って、結構な軽装で参加しました。僕も参加したかったんですが、「ちえす」は二人でやっているのでも一人でも欠けたら大変だということで（笑）。それで、周りで見ていてもやっぱり迫力があって、最後に（天筆を）燃やすのも、炎が本当にすごくて、これまでに見た炎の中で一番大きくて、あれは絶対に一度いや何回でも体験したいし、して欲しいと思います。

榎尾さん

私は美郷町に住んで17年になるんですけど、子どもが小さい時に散歩していても清水を巡ることが出来たり、神社仏閣がたくさんあったり、どこに行っても特別な場所というわけでは無いんですけど心がやすらぐというか、自然に囲まれていて情緒もあって、お散歩するのに良い町だなと思いますね。

あとは、結婚してからラバンダー園に初めて行ったんですけど、なんだこの場

所はというちよつと北海道に行ったような気分が味わえる、こんな近くにこんな良い場所が、と思ったのと、仙南の方に初めて行ったときに感じた、二面が見渡す限りの田んぼという風景が私は好きですね。

## Q 美郷町の魅力

長谷川さん

実は、僕のおじいちゃんが美郷町出身で、おじいちゃんが生まれ育った町というのは聞いていました。実際に行ってみて、別にどこかのゲートにくぐったわけではないですけど、急に空気がきれいな感じになって、あとは榎尾さんもおっしゃられましたけど、水ですね。清水巡りもさせていたいたんですけど、普通に歩いているような所に湧いている水がこんなにおいしいというのが衝撃で。なんというか歩いているだけで健康になる気がしましたね。おじいちゃんもこつちにいたらもつと長生きしたんじゃないかと思っています。とにかく健康になれる町という感じがして、ぜひ散歩して欲しいなと思いますね。ご招待されて普通のお家にお邪魔したときも、帰りたくないなってなつちやうんですよね、居心地が良すぎて。いつまでいるんだってなるくらい。雰囲気が良いですね。

榎尾さん

やっぱり水ですかね。私は生まれが

湯沢なので、小さい時から上水道で生活をしていたんですよ。それを生活水として飲み水にも使っていたんですけど、美郷町に来てみなさん地下水で生活をしていて、蛇口を捻って出てくる水がこんなにおいしいなんてと驚きました。町の人たちにとってはそれが当たり前のことなので、意外と気が付かなかつたりするんですよね。

これってすごく幸せなことなんだと思います。清水には癒し効果があるとちゃんとデータも出ています。

後は、近代的なものが無くても子育てがすごいしやすい町だなと日々感じています。米もお酒もおいしいし。

## Q 町民、リスナーの方への メッセージ

長谷川さん

こんな言い方していいのかわからないですけど、たくさん美郷町に行きたいので、たくさんお仕事で呼んでください（笑）（一同笑）

プライベートでも、もちろん行きますので、仕事でもプライベートでも美郷町に行けたらもつと美郷町に行けるということになりますから、ぜひ僕の事も覚えてください。

榎尾さん

美郷町に住んでいるので、いつでも



ありがとう  
ございました!

駆けつけますのでお仕事ください。そつじやなくて、

（一同笑）

本当に美郷町は良い町だなと思いつつながら私は生活していますので、これからもそんな美郷町の事を皆さんに知っていただいて、まだ行った事が無いという方には足を運んでいただいて、一度来た方にはまた来てもらえらるよう。場所もいいんですけどそこに暮らす人たちもまた、いい人がたくさんいて、私たちは来てくれた方をありがたいたけのおもてなしの心でお迎えして、どんどんこの良さを広げていきたいなと思います。

# 大盛況!! 美郷町の観光や特産品をPRしました!

友好都市  
東京都大田区  
イベント

## 友好都市ふれあいひろば

10月15日、16日の両日、東京都大田区のJR蒲田駅西口広場で「友好都市ふれあいひろば」が開催されました。このイベントは、大田区の友好都市である長野県東御市と本町を広く区民にPRし、より活発な交流に発展することを

目指して行われています。物販コーナーでは本町から4団体が参加し、町産の日本酒や野菜、菓子などの特産品を販売。特設ステージでは特産品紹介や観光PRなども行われ、美郷町を知ってもらう貴重な場となりました。



## おおた商い観光展2016

10月15日、16日の両日、東京都大田区の大田区産業プラザPiOで「おおた商い観光展2016」が開かれ、全国各地から参加した約100社が自社商品の特色や製品技術をPRしました。本町のブースでは、町産の日本酒やニテコサイダー、美郷雪華ルームフレグランスなどが展示・販売され、会場を訪れた大勢の人々に美郷町の特産品やみどころを知ってもらう絶好の機会となりました。



## OTAふれあいフェスタ2016

11月12日、13日の両日、東京都大田区の平和島ボートレース場を会場に「OTAふれあいフェスタ2016」が開催され、町内企業など12団体が参加しました。「OTAふれあいフェスタ」は今年で27回を迎える大田区最大のお祭りです。

2日間とも天気に恵まれ、美郷町ブースはたくさんの来場者でにぎわいました。また、12日には、松田町長と花岡東御市長の立会いのもと、大田区と宮城県東松島市との友好都市提携調印式が行われました。





# 年末年始暮らしのガイド

12月29日(木)から1月3日(火)までは美郷町役場、保健センター、六郷・仙南の各出張所や各施設が休業します。  
特に年末は窓口が混雑することが予想されますので、証明書の請求や各種手続きなどは早めにおすすませください。

## 各種証明書、戸籍の各種届け出

○ … 受付可能 × … 受付不可

届出および 手続きの種類	美郷町役場			六郷出張所、仙南出張所		
	12/28(水)	12/29(木)~1/3(火)	1/4(水)	12/28(水)	12/29(木)~1/3(火)	1/4(水)
転入届	○	×	○	転入・転出、出生、婚姻届は 出張所では取り扱っていませんので ご注意ください		
転出届	○	×	○			
出生届	○	○	○			
婚姻届	○	○	○			
死亡届	○	○	○	○	×	○
各種証明書の発行	○	×	○	○	×	○

12月29日(木)から1月3日(火)までの役場庁舎では、日直が対応します。庁舎内へは、役場北側の職員用玄関よりお入りください。

受付時間 ● 午前8時30分～午後5時15分

※上記以外の時間帯で緊急を要する場合は、宿直が対応します。

連絡先 ● 0187(84)1111

### ■火葬の予約

随時、受付しています。中央、南部、北部の各斎場は、12月31日(土)、1月1日(日)が休業日です。

連絡先 ● 0187(84)1111

問い合わせ ● 町住民生活課 戸籍年金班  
☎0187(84)4903

## パスポートが必要な方も お早めに手続きを

12月15日(木)の申請分は、12月28日(水)の交付となります。  
12月16日(金)以降に申請をした場合は、平成29年1月4日(水)以降の受け取りになります。

申請・受付場所 ● 役場住民生活課 旅券窓口  
申請できる方 ● 美郷町に住民登録している方

※申請は代理の方でもできますが、**受け取りは本人に限られています**。代理申請する場合はお問い合わせください。

※原則として県庁での申請・受取はできません。

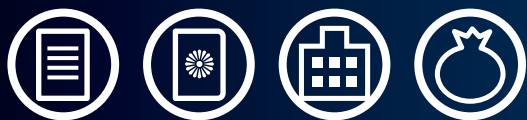
※20歳未満の方は法定代理人による署名が必要です。

旅券の種類	手数料
10年有効 (20歳以上)	16,000円 (印紙14,000円+県証紙2,000円)
5年有効 (12歳以上)	11,000円 (印紙 9,000円+県証紙2,000円)
5年有効 (12歳未満)	6,000円 (印紙 4,000円+県証紙2,000円)

### 申請に必要なもの

- 一般旅券発給申請書
  - ・申請書は役場住民生活課、六郷・仙南出張所にあります。
- 写真 (縦45mm横35mm、頭頂から顎までが34mm±2mmのもので、6カ月以内に撮影したもの。)
- 本人確認書類
  - ・運転免許証等をご持参ください。お持ちでない方は、お問い合わせください。
- 戸籍抄本または謄本
  - ・美郷町に本籍のある方は役場住民生活課、六郷・仙南出張所で取得できます。
  - ・同一戸籍の方が同時に申請する場合は謄本1通で結構です。
- 前回取得したパスポート
  - ・有効期間内のパスポートをお持ちの方は、そのパスポートを必ず持参してください。
  - ・期限切れのパスポートをお持ちの方も、窓口を持参してください。

問い合わせ ● 町住民生活課 戸籍年金班  
☎0187(84)4903



## 各施設の業務案内

○ … 通常どおり 休 … 休館・休業

施設名	問合せ先 (0187)	12月					1月				
		27日(火)	28日(水)	29日(木)	30日(金)	31日(土)	1日(日)	2日(月)	3日(火)	4日(水)	5日(木)
美郷町役場	84-1111	○	○	休	休	休	休	休	休	○	○
六郷出張所	84-4040	○	○	休	休	休	休	休	休	○	○
仙南出張所	84-4915	○	○	休	休	休	休	休	休	○	○
美郷町保健センター	84-4900	○	○	休	休	休	休	休	休	○	○
体育・文化施設	美郷町北ふれあい館	○	○	休	休	休	休	休	休	○	○
	美郷町北体育館	○	○	休	休	休	休	休	休	○	○
	美郷町武道館	○	○	休	休	休	休	休	休	○	○
	サン・スポーツランド千畑	○	○	○	○	○(※1)	○	○	○	○	○
	美郷町住民活動センター	○	○	休	休	休	休	休	休	○	○
	美郷町学友館	○	○	休	休	休	休	休	休	○	○
	美郷町中央ふれあい館	○	○	休	休	休	休	休	休	○	○
	美郷町中央体育館	○	○	休	休	休	休	休	休	○	○
	美郷町公民館	△(※2)	△(※2)	休	休	休	休	休	休	△(※2)	△(※2)
	美郷町南ふれあい館	○	○	休	休	休	休	休	休	○	○
	美郷総合体育館リリオス	○	○	休	休	休	休	休	休	○	○
	美郷町南体育館	○	○	休	休	休	休	休	休	○	○

※1 サン・スポーツランド千畑の31日の営業は午後7時までです。

※2 美郷町公民館は改修工事のため、ホールを含めたいくつかの施設が3月まで使用できません。

## ごみ収集のお知らせ

年末・年始は12月31日(土)～1月3日(火)が休業日です。1月4日(水)からは通常どおりの収集となります。

	問合せ先 (0187)	12月			1月				
		29日(木)	30日(金)	31日(土)	1日(日)	2日(月)	3日(火)	4日(水)	5日(木)
家庭ごみの収集	84-4903	○	○	休	休	休	休	○	○

### ごみ処理場への直接搬入

大仙美郷クリーンセンターが休業します。

**12/31(土)～1/3(火)は直接搬入できません**

※通常は、平日と1月以外の第1日曜日（4月、10月は第3日曜日）の午前8時30分から午後4時30分までの時間帯に利用できます。

☎ 大仙美郷クリーンセンター ☎0187(88)8756

### し尿のくみ取り

年末年始は、し尿のくみ取り業者の休業日です。作業を依頼する場合は、お早めにお申し込みください。詳しくは、各業者まで個別にお問い合わせください。

### 1月から3月は古紙収集ステーションをご利用ください

1月から3月は、古紙類（新聞紙・雑誌・ダンボール等）を収集しません。搬出する場合は、お近くの古紙収集ステーションをご利用ください。

#### 【古紙収集ステーション設置場所】

- ・旧千畑商工会館 裏
- ・塚地区トイレパーク駐車場内
- ・美郷町中央行政センター（旧役場六郷庁舎）裏
- ・美郷町六郷東根コミュニティセンター前
- ・美郷町南体育館前
- ・美郷町後三年コミュニティセンター前

問い合わせ◎町住民生活課 環境安全班  
☎0187(84)4903

雪の季節になりました

# 除雪作業にご協力を

## 除雪作業をスムーズに行うため、 次のことにご協力ください。

### 除雪車には近づかないで

作業中の除雪車は前進・後退を繰り返すことがあります。除雪車へ近づくのは危険ですので、車間距離を取るようになってください。

### 路上駐車や公共施設への 夜間駐車はやめてください

路上に車両があると、除雪作業を中断しなければなりません。緊急車両の通行の妨げにもなりますので、路上駐車は絶対にやめましょう。

また、公共施設への夜間駐車も除雪作業の妨げになりますので、駐車しないでください。

### 出入口の除雪は各ご家庭で

「除雪車が出入口に雪を置いていくので困る」という苦情がありますが、道路の除雪作業は皆様のご協力のもとに成り立っています。ご迷惑をおかけしますが、間口の雪処理にご理解をいただき、ご協力くださいますようお願いいたします。

### 危険箇所には目印を

除雪作業中は、危険箇所が雪に隠れてしまい、十分に確認できない場合があります。注意して作業してもらいたい場所や構造物がある場合は、「竹ざおに赤布を付ける」などの方法でお知らせください。

### 除雪作業が遅れる場合があります

除雪作業はできるだけ早い時間に行うように努めていますが、降雪時間や積雪状況などによっては作業が遅れる場合があります。順次、除雪作業を行いますので、ご了承ください。

### 垣根や立木にもご注意を

垣根や立木の枝が除雪車の通行に支障をきたす場合があります。伸びた枝は切り落とすなどしてください。また、緊急を要する場合には町で切り落とすことがありますので、ご了承ください。



一人暮らしの高齢者・高齢者のみの世帯の方へ

## シルバー人材センター会員が 除雪作業を引き受けます

～軽度生活援助事業～

一人暮らしの高齢者または高齢者のみの世帯で、身体が不自由なために除雪ができない方などを対象に、シルバー人材センターの会員が有料で除雪作業を行います。

**対象者** ● 次の条件すべてを満たす方

- ① 65歳以上の単身世帯もしくは高齢者のみの世帯
- ② 心身の障がいや傷病などにより、生活援助が必要な方
- ③ 町民税非課税世帯

**作業内容** ● 玄関前や玄関から道路までの除雪

**利用料金** ● シルバー人材センターの利用単価の1割を負担していただきます。

**申込方法** ● 印鑑を持参のうえ、下記窓口まで直接お越しください。

**注意事項** ● ・年間40時間まで利用できます。  
・この事業は毎年申込みが必要です。

申  
問

美郷町シルバー人材センター  
(美郷町中央行政センター内) ☎0187(84)0307  
町福祉保健課 地域包括支援班  
☎0187(84)4907

## 雪捨て場はこちら

屋根や宅地の雪を捨てる場合は、下記の雪捨て場を利用してください。運搬は各自で行ってください。

- お願い**
- 雪以外のものを混ぜないでください。
  - 事故が無いよう慎重に作業してください。

雪捨て場内での作業の安全を確保するため、利用時間を設定しています。運搬する方は、利用時間の厳守をお願いします。

**利用時間** ● 午前8時～午後4時30分



除雪に関する問い合わせは各除雪センターか町建設課へお電話ください。

千畑地区 北除雪センター ☎0187(85)2852

六郷地区 中央除雪センター ☎0187(84)3730

仙南地区 南除雪センター ☎0187(83)2118

町建設課 建設管理班 ☎0187(84)4910

## 雪かきは ルールを守って

雪かきを手早く終わらせるためにも、次のことにご注意ください。

### 道路に雪を出さないで

屋根の雪や除雪車が除雪した雪を道路上に出さないでください。また、屋根から落ちた雪は建物の所有者が責任をもって処理するか、雪が屋根から落ちないように雪止めなどを設置してください。

屋根からの落雪が通行人や通行車両へ直撃し、事故が発生した場合は建物の所有者の責任になります。

### 溢水(水つき)に注意

溢水を防ぐため、側溝などに一度に大量の雪を入れないでください。また、下流の状況を確認し、溢水が生じている場合は投雪を控えてください。

### 流雪溝・融雪溝の フタは必ず閉めて

流雪溝などに排雪した後は、必ずフタを閉めてください。過去に、通行人が融雪溝に転落する事故が発生しています。フタの開閉は使用者の責任で行ってください。

## ご注意ください!

- 完全に閉じられていないフタの上を除雪車が通ると、フタが破損する場合があります。使用者の負担で修理していただきますので、ご注意ください。
- 使用した後に開けたままにしていたフタの上を人や車両が通行し、他人に損害を与えた場合も使用者の責任になります。
- フタが凍らないようビニールなどを挟む場合は、ビニールを必要以上に広げないでください。通行人が足を滑らせる可能性があり、大変危険です。

# 農業者年金に加入しませんか

農業者年金は60歳未満の国民年金第1号被保険者で、年間60日以上農業に従事していれば加入することができます。（配偶者や後継者など親子そろって加入できます）

## 特徴 1 保険料は自分で選べ いつでも見直します

自分が必要とする年金額の目標に向けて、保険料は2万円から6万7千円の範囲内で、千円単位で自由に選ぶことができます。

## 特徴 2 税制面で 優遇措置があります

支払った保険料は、全額が社会保険料控除の対象となり、所得税・住民税の節税につながります。（支払った保険料の15%から30%程度の節税になります）

## 特徴 3 少子高齢化時代の 強い年金です

自ら積み立てた保険料とその運用益により将来受け取れる年金額が決まる積立方式の年金です。

## 特徴 5 保険料の国庫補助が あります

認定農業者等一定の要件を備えた意欲ある担い手に対して、保険料(月額2万円)の2割、3割、または5割の国庫補助があります。

## 特徴 4 80歳までの保証がついた 終身年金です

年金は生涯支給されます。仮に加入者や受給者が80歳になる前に亡くなられた場合、80歳までに受け取ると仮定した金額を死亡一時金として遺族が受け取れます。

農業者年金の内容やご相談については、最寄りのJAまたは下記へお問い合わせください。



問い合わせ●町農業委員会事務局 ☎0187(84)4913



■平成28年度美郷町一般会計補正予算第7号  
すこやか子育て支援事業助成費の増額および住宅リフォーム補助金の増額などにより、歳入歳出予算にそれぞれ495万1千円を追加し、総額112億5584万5千円となりました。

■工事請負契約の締結について  
仙南東部地区簡易水道紫外線処理施設設置工事の請負契約の締結について議決を求め、可決されました。

### 可決された案件

第	町	第
9	議	9
回	会	回
時	会	
会		
臨		

平成28年第9回町議会臨時会が10月25日に開かれ、審議された議案は次のとおりです。

## 美郷町功労者表彰式

11月1日、美郷町役場3階大会議室で美郷町功労者表彰式が行われ、交通指導隊員として長年にわたりご尽力された、小山烈子さん(本道町)が表彰されました。



### 美郷町 功労者表彰

小山 烈子さん  
(本道町)

元美郷町交通指導隊員  
通算在職期間：  
31年6カ月

## 叙 勲

受章おめでとうございます

### 叙勲 瑞宝単光章【消防功労】

元 仙南村消防団分団長  
小田長 良吉さん(籠林)

小田長さんは、昭和40年に元仙南村消防団に入団され、平成11年から平成15年には仙南村消防団の分団長として、団員の資質向上と、村の安全を守るため尽力されました。



## 第54回秋田県老人クラブ大会

### ■秋田県知事表彰

老人福祉功績者 照井 富士男さん(元村)

### ■秋田県老人クラブ連合会会長表彰

老人クラブ育成功労者 湊 貞子さん(籠林)



照井 富士男さん(元村)



湊 貞子さん(籠林)

## 活躍・表彰

おめでとうございます

### 地方自治功労者表彰

高橋 猛さん  
(元本堂南部)

高橋さんは、昭和63年に旧千畑村議会議員に初当選し、合併後の平成17年には、美郷町議会副議長、平成21年からは議長を務められています。



## 秋田県交通指導隊表彰

### ■永年勤続(満20年以上)

優良隊員表彰

鷹觜 寧さん(新町)

### ■満12年以上勤続

優良隊員表彰

鷹觜 敏美さん(旭町)

熊谷 義治さん(上鎗田)



鷹觜 寧さん(新町)



鷹觜 敏美さん(旭町)



熊谷 義治さん(上鎗田)



## 法務大臣感謝状

### ■人権擁護委員

山田 重悦さん(野際)

2期6年にわたり人権擁護委員を務められた山田さんが退任するにあたり、法務大臣より感謝状が伝達されました。



## 秋田県社会福祉功労者表彰

10月19日に秋田県民会館で行われた秋田県社会福祉大会において、長年にわたり、民生児童委員として尽力した功績が認められ、高橋六郎さん(上深井)と中野美保子さん(遠槻)が県知事の表彰を受けました。



高橋 六郎さん(上深井)



中野 美保子さん(遠槻)

## ボランティア ありがとうございます

11月7日に、美郷町奉友会の皆さんによるボランティア活動として、美郷町役場庁舎前の道路の清掃が行われました。ありがとうございました。



## 活躍・表彰 おめでとうございます

### 第53回全県技能競技大会

(11月8日 秋田技術専門校職業訓練センター)

■青年の部 優勝 坂本 英之さん(田の尻)

### 第9回楽天イーグルス杯 キッズベースボール秋田大会

(10月16日 楽天イーグルスドリームスタジアム潟上)

■準優勝 仙南トリプルスターズ



### 第12回美郷町民バレーボール大会

(10月16日 総合体育館リリオス)

#### ■6人制混合の部

優勝 スペースカウボーイ

準優勝 すこやかガッツ

第3位 仙南VSC

#### ■4人制混合の部

優勝 あねっこⅡ

準優勝 あねっこⅠ

第3位 土崎

#### ■高齢者の部

優勝 六郷B

準優勝 六郷A

第3位 千畑A

### (農)TEAM.Freedomが ふるさと秋田農林水産大賞を受賞

11月22日に秋田ビューホテルで平成28年度秋田県農林水産フォーラムが開催され、農事組合法人TEAM.Freedom(細井千代文代表理事)が、担い手部門(経営体の部)でふるさと秋田農林水産大賞を受賞しました。



▲左から佐竹知事、細井代表理事、後松理事

**第33回秋田県中学校新人相撲大会**

■団体 準優勝

**第45回マーチングバンド東北大会**

■銀賞

**第53回秋田県中学校秋季ソフトテニス大会**

■男子団体 第3位 ■個人 準優勝 高橋 竜さん・千葉 耀さんペア

**平成28年度秋田県秋季バレーボール大会**

■第3位

**第18回秋田県中学校秋季バドミントン大会**

■男子団体 優勝 ■個人ダブルス 優勝 山田 大貴さん・佐藤 凜さん

■個人ダブルス 第3位 川越 翔さん・東海林 渉琉さん、鈴木 颯太さん・坂本 稜太さん

■女子団体 第3位

**第51回秋田県児童・生徒理科研究発表会**

■齋藤憲三・山崎貞一賞

高階 恵さん 大越 悠央さん 高橋 聖也さん 新田 朔哉さん 高橋 靖さん

杉澤 大晟さん 深澤 龍汰さん 長澤 浄顕さん 室谷 樹さん

**第51回 大曲仙北社会科研究発表会**

■優秀賞 発表題 「昔、美郷町にも戦争があった ～戦後71年・初めて出会った戦争～」

丹波 優希さん 佐藤 れみさん 中村 涼花さん



## 第36回全東北・北海道防具付空手道選手権大会

(10月9日 総合体育館リリオス)

■組手 個人 小学4年生女子の部 優勝

深沢ひまりさん(六郷小4年)(美郷町空手道スポーツ少年団)

■組手 個人 小学3年生男子の部 第3位

関 悠斗さん(六郷小3年)(美郷町空手道スポーツ少年団)

■組手 団体 高校生・一般女子の部 第3位

林 杏実さん(古町)(美郷町空手道スポーツ少年団)

森元しおりさん(四ツ谷)(美郷町空手道スポーツ少年団)

森元あすかさん(四ツ谷)(美郷町空手道スポーツ少年団)



## 寄贈

ありがとうございます

絵画を寄贈していただきました

このたび、10月21日に、画家の渋谷重弘さん(六郷東根出身)より絵画を、10月26日に洋画家の藤井勉さん(天神堂出身)の絵画9点を畠山昇さん(千屋南部)より、寄贈していただきました。ありがとうございます。



■渋谷重弘さん(写真左)

## 美郷町新所蔵品展開催のお知らせ

今回の絵画を始め、美術品を多数ご寄贈いただきましたので、次のとおり美郷町学友館に展示します。ぜひご鑑賞ください。

期 間●12月1日(木)～12月28日(水)

時 間●午前9時～午後7時 観覧料●無料

休館日●12月5日(月)、12日(月)、19日(月)、26日(月)

問●美郷町学友館 ☎0187(84)4040

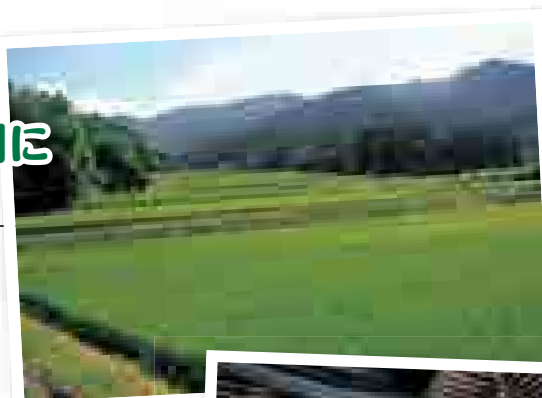


■畠山昇さん(写真右)

## 美しい農村風景を後世に 七滝地域が「守りたい秋田の里地里山50」に 認定されました

水源かん養保安林である七滝山や、その裾野に広がる棚田の景観など、七滝地域が「守りたい秋田の里地里山50」に認定されました。

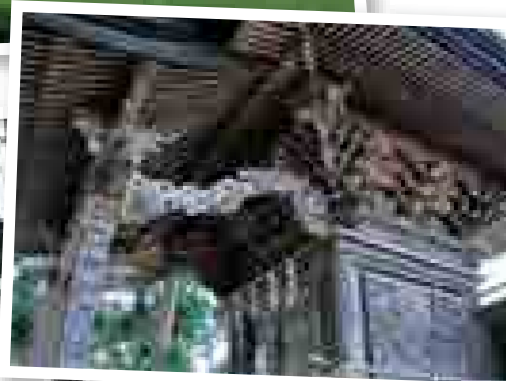
秋田県では、農山村の農地が有する多面的機能を県民共有の財産として次世代に引き継ぐため、自然・文化・歴史・人など多様な地域資源を活用し、環境・交流活動等にも取り組んでいる地域を、「守りたい秋田の里地里山50」として認定しています。



## 歴史文化を守り引き継ぐために 「日吉神社本殿」を 美郷町有形文化財に

このたび、町教育委員会では美郷町佐野の「日吉神社本殿」を美郷町有形文化財に指定しました。

日吉神社は、慶長3年(1598)創建と言伝えられています。現在の本殿は、明治33年(1900年)に地元の宮大工である佐々木子之助氏が建てたもので、虹梁や羽目板、向拝部など本殿全面に多彩な彫物が施され当時の世俗風習を伝える特徴的な建造物です。  
※冬期間は冬囲いによりご覧になれません。

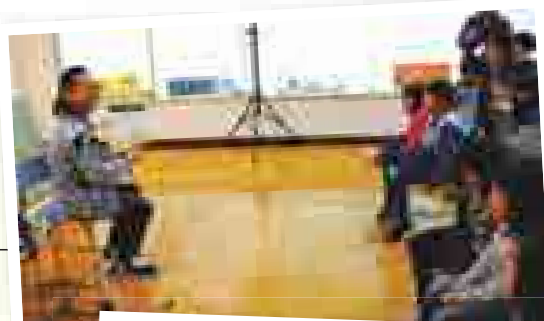


▲本殿(東南側)  
◀日吉神社本殿

## 支え合って50年 金婚をお祝いする会

10月18日、美郷町公民館で「金婚をお祝いする会」が開かれ、今年で結婚50年となるご夫婦10組が出席しました。会では、町内のコーラスグループによるお祝いの歌に続き、松田町長より出席したご夫婦一組一組に記念品が手渡されました。

これからも二人仲良く元気にお過ごしください。



## 読書の秋 美郷町読書フェスタ

10月30日、美郷町学友館にて「読書フェスタ」が開催されました。当日は、心に残った一冊の紹介コンクールの表彰式や作品の展示、絵本の読み聞かせや絵本ライブが行われ、大人から子どもまでたくさんの方が本と触れ合いました。NPO法人「ファザーリング・ジャパン」代表理事の安藤哲也さんによる絵本ライブは「こんな読み方あったんだ!? パパが読むととっても楽しい!!」のタイトルで行われ、子どもたちの心を掴むユーモラスな絵本の読み聞かせに、大きな歓声があがっていました。

心に残った一冊の  
紹介コンクール  
最優秀賞受賞者と  
作品

応募総数67点

佐藤 花帆さん(六郷小2年)	ないしょのおともだち
深澤 萌々さん(千畑小2年)	うさぎのユック
伊藤ハルカさん(千畑小4年)	リラのおどり場
田丸 舞さん(六郷小4年)	妖精のパン屋さん
高橋 悠太さん(美郷中1年)	下町ロケット
阿部 琴音さん(美郷中2年)	幸せを運ぶタクシー
藤井 玲奈さん(六郷高3年)	羽生結弦 王者のメソッド
畠山あゆみさん(関田)	ホスピタルクラウンKちゃんが行く







## 生薬の里を目指して 薬樹の森づくり活動植樹事業

11月3日、旧花岡スキー場跡地を会場に薬樹の森づくり活動植樹事業が行われました。当日は藤井隆太会長をはじめとした公益社団法人東京生薬協会の皆さんや、高校生から一般の方まで約100人の参加者が集まり、ホオノキ約100本が植樹されました。

ホオノキは樹皮に薬効があり、さまざまな生薬に含まれます。



## タイ王国を学ぶ タイ異文化教室

11月14日、オリンピック・パラリンピック等経済界協議会と美郷町の主催でタイ異文化教室が美郷町役場3階大会議室にて開催されました。

講師はトヨタ自動車に勤務するピティ・ハントンタット氏と門脇龍一氏。参加者たちはタイ王国の文化や日本との風習の違い、簡単なタイ語などについて学びました。

町では2020年東京オリンピックのホストタウンに登録され、タイ王国バドミントン代表チームの合宿誘致を目指しています。



## 美郷中学校に壁画を 寄贈していただきました

**東** 京日本橋東ロータリークラブの「子供達に芸術に触れる機会を！」プロジェクトにより、画家の大小島真木氏が手掛けていた美郷中学校の壁画が完成し、11月4日、除幕寄贈式が美郷中学校にて行われました。

除幕寄贈式では、東京日本橋東ロータリークラブの藤井邦宏会長より松田町長に目録が手渡された後、大小島氏により今回の作品に込めた思いについて講演が行われました。

約2週間の製作期間中には、大小島氏が美郷中学校の生徒と一緒に給食を食べたり、生徒が壁画の色塗りを体験したりとさまざまな交流があり、制作過程を身近で体験した生徒たちは、壁画と一緒に普段できない貴重な経験を得ることができました。

除幕寄贈式の最後には、生徒たちから感謝を込めて花束と校歌斉唱が贈られました。



# 町内でナラ枯れの発生が確認されました

## ナラ枯れ発生の原因

ナラ枯れは、ナラ類、シイ・カシ類の樹木(具体的にはナラ、コナラ、カシワ、クリ)を枯らす病原菌「ナラ菌」と、この病原菌を媒介する体長5mm程度のカシノナガキクイムシという小さな虫による樹木の伝染病です。

## ナラ枯れ被害木の特徴

- 9月ごろに葉が真っ赤に変色し、落葉しない。
- 急に枯れる。(葉が萎え枯れ始めてから、1～2週間)
- 木の根元に木屑(フラス)が落ちている。(カシノナガキクイムシの穿入により発生)
- 幹に直径2mm程度の穴がたくさんあいている。(カシノナガキクイムシの穿入痕)

## ナラ枯れ発生メカニズム

- (1)前年に枯れた木からカシノナガキクイムシの成虫が飛び出す(6～8月)
- (2)少数の雄が健全な樹木に入り(穿入)、集合フェロモンを発散する。
- (3)集合フェロモンに誘引され、多数の雌雄の成虫が集中的に木に入る。
- (4)穿入した際に伝搬されたナラ菌がまん延し、樹幹の水分通道機能が悪化し、急激に枯れる。
- (5)枯れた木で繁殖し、越冬する。
- (6)越冬した幼虫が翌春に羽化・脱出する。



**9** 月に行った「ナラ枯れ全県一斉調査」において、町内民有林内でナラ枯れの発生が確認されました。

ナラ枯れ被害は、秋田県では平成18年度に初めて確認され、日本海側や県南内陸部で被害が拡大し、平成27年度に大仙市で、今年度に仙北市においても被害が確認されました。

## 引き続きご協力をお願いします

町内では、みずほの里ロード東側の森林の大部分にナラ林が存在します。冬でも落葉しなかったり、9月ごろに紅葉したように赤くなっている木を発見した場合は、下記までご連絡くださるよう、ご協力をお願いします。

## ご注意ください

ナラ枯れ被害木は、枝が落ち、幹が折れ、根から倒れてきます。枯れてから1年から2年で倒木しやすくなるため、風雨などで隣接する住宅や道路に倒れたり、人に当たる場合もありますので、大変危険です。ナラ枯れ被害木には近づかないようにしてください。

また、山林を所有されている方は、ナラ枯れがある場合は早期に伐採するなど対策をとっていただくようお願いします。

問い合わせ●町農政課 農林整備班 ☎0187(84)4908

## 国民年金からのお知らせ

### 年金相談の予約をしませんか?? 待ち時間の短縮! スムーズな年金相談を

#### ■予約申込み方法

相談希望日の前日までに電話または、年金相談窓口で受付しています。

※予約状況により、ご希望の日時を調整する場合がありますので、あらかじめご了承ください。

受付時間●平日 午前8時30分～午後4時

お客様相談室 ☎0187(63)2296

自動音声案内となっています。番号「9」を押してから番号「5」をお選びください。

年金相談では、相談者および配偶者の氏名、基礎年金番号、電話番号、相談内容などについて確認します。また、相談者本人であることを確認できるもの(運転免許証や、保険証と年金手帳など顔写真のないものは2つ)が必要です。予約時間までに来所し、総合相談窓口に出してください。

※代理人の方が相談に来る際には、委任状が必要です。※ご都合により来所できない場合には、事前にご連絡ください。

問い合わせ 日本年金機構 大曲年金事務所 ☎0187(63)2296

誰もが地域や職場、学校などで人格と個性を尊重し合い、支え合う社会を目指そう

## 12月3日から9日は「障害者週間」です

### 障がいはいは誰にも生じ得る身近なものです

- ・身体障がいの半数は、18歳から64歳の間の病気や事故によるものです。
- ・国民の15人に1人がうつと診断されています。

### 障がいはいは多種多様 同じ障がいでも一律ではありません

- ・障がいの程度による違いがあります。
- ・障がいが生じた時期による違いがあります。

### 外見では分からない障がいもあります

- ・聴覚障がいや心臓・腎臓等の内部障がい
- ・精神障がいや自閉症等の発達障がい等

### 周囲の理解や配慮があれば できることがたくさんあります

- ・地域での自立した生活、就労等

## ご利用ください「地域活動支援センター」

町では、障がいのある方が住みなれた町で安心して暮らし、社会とのつながりや生きがいをもって生活していくための創作的活動や生産活動の機会の提供を目的とした「地域活動支援センター」を開設しています。「地域活動支援センター」の利用は無料ですが、事前に町福祉保健課へ利用申請が必要です。

センター開設日●毎週月曜日～金曜日（祝日を除く）

センター開設時間●午前9時～午後5時

センター開設場所●美郷町六郷字熊野121-8

### 町福祉保健課への利用申請のしかた

「地域活動支援センター利用申請書」に必要事項を記入のうえ、障がい者手帳等の写しを添えて、町福祉保健課の窓口へ提出してください。「地域活動支援センター利用申請書」は町福祉保健課の窓口へ備え付けてあります。

※「地域活動支援センター」の運営は社会福祉法人慈泉会に委託しています。

問い合わせ●町福祉保健課 福祉班 ☎0187(84)4907

障がいのある方やご家族の方へ 悩みを抱え込んでいませんか

## 「相談支援事業所」にお気軽にご相談ください

町では、障がいのある方の支援に関する専門知識を有する「相談支援事業所」に、悩みごとの相談を受け付ける業務を委託しています。「相談支援事業所」では相談支援

専門員や精神保健福祉士が、障がいのある方やその家族などからの相談に応じ、必要な指導や助言を行っています。相談は無料ですのでお気軽にご利用ください。

相談先	相談支援事業所 サンワーク六郷	地域生活支援センター のぞみ	指定相談支援事業所 後三年鴻声の里	地域サポートセンター 川音(かんの)
対象者	身体・知的障がいのある方や その家族など	精神に障がいのある方や その家族など	知的障がいのある方や その家族など	知的障がいのある方や その家族など
相談日	月曜日～金曜日、 第1・3土曜日	月曜日～金曜日	月曜日～金曜日	月曜日～金曜日
相談時間	午前9時～午後4時	午前9時～午後4時 ※相談は予約制です。事前に 電話で予約してください。	午前8時30分～ 午後5時30分	午前8時30分～ 午後5時30分
事務所	美郷町六郷字熊野213-1	横手市上内町6-39	美郷町飯詰字東西法寺 258	大仙市角間川町字八幡前 285-1
電話番号	0187(84)1208	0182(35)5781	0187(83)2035	0187(65)2003

問い合わせ●美郷町総合支援協議会事務局(町福祉保健課 福祉班) ☎0187(84)4907



## 12月28日(水)は町県民税・国民健康保険税、 1月4日(水)は後期高齢者医療保険料の納期限です

納め忘れがないか  
ご確認ください

### ■各税の納期限(口座振替日)

項 目	期 別	納期限(口座振替日)	期 別	納期限(口座振替日)
町県民税(普通徴収)	4 期	12月28日(水)		
国民健康保険税(普通徴収)	6 期	12月28日(水)	5 期	11月30日(水)
後期高齢者医療保険料(普通徴収)	6 期	1 月 4 日(水)	5 期	11月30日(水)
固定資産税			4 期	11月30日(水)

問 町税務課 ☎0187(84)4902

## 税務課の臨時職員を募集します

**募集内容**●申告関係事務補助 **募集人数**●若干名  
**業務内容**●パソコン入力作業、資料整理等  
**資 格 等**●普通自動車運転免許をお持ちで、一般事務程度のパソコン操作ができる方  
**雇用期間**●平成29年1月10日～平成29年3月31日  
**就業時間**●午前8時30分～午後5時15分  
 ※1日7時間45分、日曜日勤務有(雇用期間中2回)

**勤務場所**●美郷町役場、中央ふれあい館、南ふれあい館  
 ※申告日程によって就業場所が変わります。  
**時 給**●時給760円  
**加入保険等**●雇用保険、健康保険、厚生年金等  
**申込期限**●12月14日(水)  
**申込方法**●応募はハローワークを通じて行ってください。

ハローワーク大曲 ☎0187(63)0335

## 申告相談に関するお知らせ

### 【必要書類の整備をお願いします】

来年の2月から申告相談が始まります。農業・営業を営んでいる方や不動産収入のある方は、収入金額から必要経費を差し引いて計算する「収支計算」により申告することになります。「収支計算」では、収入金額や必要経費が分かる書類(出荷証明書や領収書など)に基づいて所得金額を計算することになりますので、お早めに書類の整備と記帳をお願いします。農業所得の収支計算を使用できる農業用収支計算ノートは、美郷町ホームページからもダウンロードできます。

### 【マイナンバー(個人番号)の記載が必要になります】

#### ■記載が必要になる方

マイナンバーの記載は、申告者本人だけでなく、控除対象配偶者や扶養親族、事業専従者の分も必要になります。

#### ■本人確認が必要です

マイナンバーの提供を受けるときは、「なりすまし」を防ぐため、本人確認が義務付けられています。

- ①マイナンバーカード(個人番号カード)
- ②通知カードおよび本人確認書類(運転免許証など)

町で行う申告相談の日程は、12月28日発行の「広報美郷1月号」でお知らせします。

問 町税務課 住民税班 ☎0187(84)4902

## 家屋を取り壊したときは届出が必要です

次のようなときは「家屋異動届出書」の提出が必要です。届出書は町税務課に備え付けてあります。異動の事由が発生したときに提出してください。

- ①住宅やその他の建物の全部または一部を取り壊したとき。
- ②登記されていない建物の売買、相続等により、所有者を変更したとき。
- ③10㎡程度の小規模な増築、改築をしたとき。

### ■課税の基準日は毎年1月1日です

家屋に対する課税は、毎年1月1日が基準日になっています。年の途中で所有者や床面積等を変更しても、その年の1月1日現在の所有者、面積等に課税されます。

### ■土地家屋調査にご協力

税務課では、土地や家屋の調査のため関係者の敷地内に立ち入ることがあります。ご協力をお願いします。

問 町税務課 固定資産税班 ☎0187(84)4902

## 臨時福祉給付金および障害・遺族年金受給者向け給付金を支給します

### ■平成28年度臨時福祉給付金

平成26年4月に実施した消費税率引き上げに伴う所得の少ない方への影響を緩和することを目的として給付金を支給します。

**支給対象**●平成28年度分の住民税が課税されていない方。  
ただし、課税されている方に扶養されている方や、生活保護の受給者である場合は対象になりません。

**支給額**●1人につき3,000円

### ■障害・遺族年金受給者向け給付金

一億総活躍社会の実現に向け、賃金の恩恵が及びにくい所得の少ない年金受給者の方を支援することを目的として給付金を支給します。

**支給対象**●平成28年度臨時福祉給付金(左記)の支給対象者のうち、障害基礎年金や遺族基礎年金等を受給している方。  
既に「高齢者向け給付金」の給付を受けた方は除きます。

**支給額**●1人につき30,000円

両方の支給対象者に該当する方は、2つの給付金を受給できます。

給付金を受け取るためには申請が必要です。申請先は、**平成28年1月1日時点**でお住まいの市町村になります。

す。支給対象と見込まれる方には**9月下旬**に申請書を郵送しています。該当と思われる方で、通知の届いていない方は下記までご連絡ください。

**申込期限**●平成29年1月31日(火)

## 「美郷の子ども会夢応援事業」実施子ども会を募集します

町の子ども会活動の活性化を図るため、子どもたちが主体となって取り組もうとする子ども会事業を支援しています。冬休み期間中などに、事業実施予定のある子ども会は、ご活用下さい。

**助成金額**●子ども会の規模、事業内容等を審査し、金額を決定します。

①10,000円 ②20,000円 ③30,000円

**申込期限**●12月16日(金)

※その他詳しくは下記までお問い合わせください。

**交付対象**●次のすべてに該当する事業

- (1)子ども達が企画・立案の中心となり、ユニークで夢のある事業。
- (2)地域の人たちや指導者(親の会等)の協力が得られること。
- (3)単位子ども会の計画、または近隣子ども会と合同の計画とする。
- (4)飲食代は経費に含まないこと。
- (5)事業支出を上回る剰余金を有していないこと。

申・問 町福祉保健課 福祉班 ☎0187(84)4907

## 子宮がん検診無料クーポン券・子宮がん検診統一受診券(医療機関受診用)・乳がん検診無料クーポン券をお持ちの方へ

忘れていませんか?有効期限は12月28日(水)までになります。子宮がん検診・乳がん検診無料クーポン券、子宮がん検診統一受診券(医療機関受診用)をお持ちで、今年まだ検診を受けていない方は、早めに受診してください。

※大曲厚生医療センターでの乳がん検診は、まだ利用が可能です。健診日である月曜日、水曜日、木曜日に受付してください。(予約が必要です)

※子宮がん検診の実施医療機関については、無料クーポン券または統一受診券に同封されている協力医療機関をご確認ください。

問 美郷町保健センター ☎0187(84)4900

こころといのちを考えるつどい

## 「前向きに明るく生きる知恵～こころのリフレッシュ術～」を開催します

講師は、埼玉県のあさか台相談室室長である、藤本裕明先生です。藤本先生は臨床心理学や医療などの枠にとらわれず、できるだけ広く深い人間理解を前提としたカウンセリングを目指し、多方面で活躍されている先生です。どんなトークが繰り広げられるのかは当日のお楽しみ! ぜひご参加ください。

**会場**●住民活動センター(旧ふれあいセンター)

**日時**●平成29年1月19日(木)

午後1時30分～午後3時30分 受付:午後1時～

**講師**●臨床人間学研究会附属 あさか台相談室  
室長 藤本 裕明 氏

**申込期限**●平成29年1月12日(木)まで

**申込方法**●電話で下記へお申込みください。

申・問 美郷町保健センター ☎0187(84)4900

## 美郷町農業経営塾を開講します

農業実践者や専門家を講師として招き、これからの農業経営を考えるきっかけづくりとして農業経営塾（計4回）を開講しています。

会 場 ●美郷町役場 3 階 大会議室  
定 員 ●50名  
申込期限 ●12月 8 日(木)  
募集範囲 ●認定農業者、若手農業者、農業法人、  
町内集落営農組織

回	日程	講義タイトル	概 要	講 師
3	12月 9 日(金) 午後 2 時～	マーケティング学習	・農産物をどのように消費者に伝えるのか？ ・ターゲットや目的にあった販路戦略の選び方と考え方 ・商談シートを使った商談の方法について	ホライズンコンサルティング グループ株式会社 代表取締役 庄司 和弘 氏
4	12月22日(木) 午後 2 時～	模擬商談演習・振り返り	・商談シートを使っの商談方法について実際に受講生で模擬商談をします。	ホライズンコンサルティング グループ株式会社 代表取締役 庄司 和弘 氏

申・問 町農政課 農業振興班 ☎0187(84)4908

農業委員会

## 農地の売買・貸し借りについて

農地を売買または貸借する場合、農地法による農業委員会の許可を受ける方法と農業経営基盤強化促進法による所有権移転や利用権設定（賃貸借権等を設定すること）による方法があります。

	農地法による貸し借り	農業経営基盤強化促進法による利用権設定
契約期間が満了したとき どうなるか	契約期間前の一定の時期に地主が解約の意向を伝えない場合は、自動的に更新されます。 ※無償の貸し借り（使用貸借）には、自動的な更新はありません。	利用権は期間満了によって終了します。 （再設定することもできます）

## ■農地法による農地の売買・貸借について

## 【個人が農業に参入する場合の主な許可要件】

- ・農地のすべてを効率的に耕作すること（効率利用要件）
- ・申請者または世帯員等が農作業に常時従事すること（農作業常時従事要件）
- ・農地取得後の農地面積の合計が、50アール以上であること（下限面積要件）
- ・農地周辺の農地利用に影響を与えないこと（地域との調和要件）

## ■農業経営基盤強化促進法による農地の売買・貸借について

- ・農業経営の規模拡大のため、農業経営基盤強化促進法に基づく農用地利用集積計画により所有権移転や利用権設定が行われます。
- ・農用地利用集積計画は、農地の貸し手（売る人）と借り手（買う人）の貸借等を集団的に行うため、個々の権利移動を1つの計画にまとめたもので、農業委員会が作成します。

## 【メリットが多い】

- ・農地の売買登記など、農業委員会が代わって登記の申請をする事ができます。

- ・農地を売った場合は、譲渡所得税800万円の特別控除が認められます。
- ・農地を買った場合は、登録免許税の軽減措置（税率2%→0.8%）や不動産取得税の減額措置（3分の1控除）が受けられます。

## 【受け手の農家の一定の許可要件】

農地法による許可要件のほか、

- ・町で定めた「農業経営基盤の強化の促進に関する基本的な構想」に適合すること。
- ・権利移動後の経営面積が、農業委員会で定めた、あせん基準面積を満たしていること。
- ・対象農地が農用地区域内にいること。

## 申請に必要な書類(共通)

- ・農地の登記簿謄本(全部事項証明書)原本(最新のもの)
- ・申請者が町外の方の場合は、住所地の農業委員会が発行する耕作証明書および住民票など
- ・法人についてはお問合せください
- ・その他契約により異なるので詳しくは下記へご相談ください

問 町農業委員会 農地調整班 ☎0187(84)4913



## ごみの出し方を守りましょう!

町内の古紙収集ステーションに、回収対象物ではないテールやイスなどの粗大ごみが出されていました。古紙収集ステーションに搬出できるものは下記に限られます。

- ①古紙類(新聞紙、雑誌、ダンボールなど)
- ②使用済み水銀使用製品(蛍光管、乾電池、体温計、血圧計など)

回収対象物以外のごみについては、所定の方法で処分してください。また、それぞれの行政区において決められたごみ集積所があるにもかかわらず、居住する行政区以外のごみ集積所にごみを出す人が確認されています。ごみ集積所は、各行政区の方々によって管理されています。家庭ごみを出すときは、決められたごみ集積所に出すようお願いします。

問 町住民生活課 環境安全班 ☎0187(84)4903

## 企画財政課

## ふるさと美郷応援寄付(ふるさと納税)推進協力事業者を募集します!

ふるさと納税制度による美郷町への寄付促進と地元特産品等のPR・地産外商等との相乗効果を図るため、ふるさと納税を行った方へのお礼の品を提供する町内の事業者を募集します。

募集期間●平成29年1月12日(休)～1月20日(金)

なお、次のとおり本事業の説明会を開催します。参加を希望する場合は、1月6日(金)までに下記へお申し込みください。

日時●平成29年1月11日(休) 午後6時～  
場所●美郷町住民活動センター

### ■事業者としてのメリット

- ・ふるさと納税関連のインターネットサイト(ふるさとチョイス等)やカタログ等にお礼の品の画像、商品名等が掲載され、全国に向けて商品やサービスのPRができます。
  - ・お礼の品発送時に自社商品等パンフレットを同封することで、商品の販売促進、販路拡大、PRをすることができます。
- ※事業の詳細等は、12月15日発行のお知らせ版に掲載予定です。そちらをご確認ください。

申・問 町企画財政課 企画財政班 ☎0187(84)4901

## 建設課

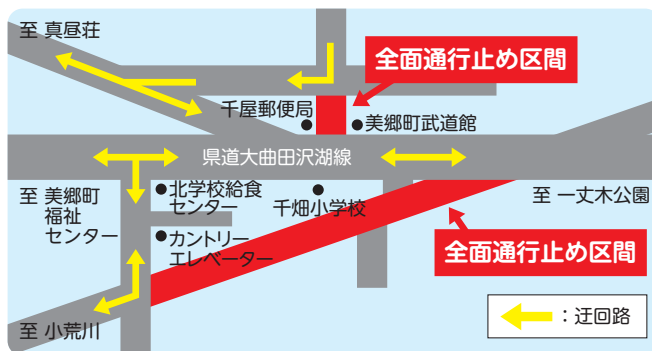
街路樹からの落雪が予想されます

## 松・杉並木通りの 通行止めと迂回をお願い

冬期間、松・杉並木の街路樹からの落雪事故が発生していることから、落雪の恐れがなくなるまでの間、一部を全面通行止めにしますので、迂回して下さるようお願いいたします。ご不便をお掛けしますが、皆さまのご協力をお願いします。

【通行止め区間】町道一丈木・小荒川1号線、町道暁線

【通行止め期間】平成29年3月下旬まで(予定)



問 通行止めに関する問い合わせ 町建設課 建設管理班 ☎0187(84)4910  
松・杉並木に関する問い合わせ 町総務課 管財班 ☎0187(84)1111

## 忘・新年会 ご予約承り中!!

地元の食材を活かした、手づくりの温もり溢れる自慢の創作料理をお楽しみください。

**各種宴会・会合もご予約も承っております**

<b>おまかせコース</b> お一人様(料理8品) <b>2,500円</b> (税別)	<b>満足コース</b> お一人様(料理11品) <b>3,500円</b> (税別)
--	---

※飲み物は別途料金をいただきます。

人数・ご予算・料理等、お客様のご要望におこたえいたします。お気軽に下記電話番号までご相談下さい。

**☎0187-84-0062**

**蔵造りの和風レストラン**  
**ニテコ名水庵**

http://rokugo.net/

仙北郡美郷町六郷字大町59 定休日/毎週木曜日(祝祭日除く)  
(ラストオーダーは19時まで、予約宴会は別です)

レストラン蔵では日替わりランチを再開しました(11～14時)

あったか ぽかぽか 流しそめん処に床暖房が入りました。暖かいお部屋でごゆっくりと楽しいひとときをお過ごしください。

## 平成29年度 認定こども園の入園希望者(新規)の皆さまへ 入園手続きの説明会を開催します

平成29年4月から認定こども園に入園を希望される児童の保護者を対象に、次の日程で入園説明会を開催します。

4月から入園を希望される方や、産休・育休明けで年度途中からの入園を希望される方は、スムーズな入園のため

めにぜひご参加ください。説明会の参加申し込みは不要です。「平成29年度入園申込み第1次締切」は平成29年1月21日(土)となります。



### 対象者

■教育部分(旧幼稚園) 平成23年4月2日～平成26年4月1日生まれの児童

■保育部分(旧保育園) 平成23年4月2日生まれ～生後8週間を経過した児童で、保護者が次の事情により保育できないと認められる児童

①就労 ②妊娠・出産 ③保護者の疾病・障がい ④同居または長期入院などしている親族の介護・看護 ⑤災害復旧 ⑥求職活動(起業準備を含む) ⑦就学(職業訓練校などにおける職業訓練を含む) ⑧虐待等の恐れがあること ⑨育児休業取得時にすでに保育部分を利用して

いる児童で、継続利用が必要であること ⑩その他上記に類する状態

対象地区	会 場	日 時	駐 車 場	問い合わせ
千 畑	千畑なかよし園 わんぱくホール	12月12日(月) 午後1時30分～	なかよし園駐車場 美郷町役場西側駐車場	☎0187(85)3115
六 郷	六郷わくわく園 わくわくホール	12月19日(月) 午後1時30分～	わくわく園駐車場	☎0187(84)0023
仙 南	仙南すこやか園 子育て相談室	12月16日(金) 午後1時30分～	美郷総合体育館リリオス駐車場	☎0187(83)2100

問 町教育委員会 教育総務課 幼児総務班 ☎0187(84)4914

## 生涯学習課

## 新春囲碁・将棋大会を開催します

日 時●1月9日(月) 午前9時～午後4時ころ

会 場●美郷町中央ふれあい館 和室

参加資格●美郷町にお住まいの方

参 加 料●500円(昼食代)

申込期限●12月22日(休)

申込方法●電話で下記へお申し込みください。

成績上位3名に賞状と賞品を贈呈します

申・問 美郷町中央ふれあい館 ☎0187(84)2822

# 介護保険事務所からのお知らせ

## 居宅介護福祉用具の購入費が支給されます

自宅で介護を受けている方が介護保険で対象となっている特定福祉用具を購入した場合、申請により購入費用の9割(一定以上所得者の場合は8割)が介護保険から支給されます。

申請するにあたって、①申請書、②領収書、③購入した福祉用具が分かるもの(パンフレット等※写しでも可)が必要となります。申請の受付は、介護保険事務所のほか、大仙市役所、仙北市役所、美郷町役場(各支所を含む)の介護保険担当窓口でも行っています。

また、都道府県により販売事業者が指定されています。指定を受けていない事業者から購入した場合は対象とはなりませんので注意してください。指定事業者については、

介護保険事務所、担当ケアマネジャーまたは直接販売店へ確認してください。

### ■対象者

要介護認定・要支援認定を受けている方  
(施設入所者は除く)

### ■対象となる特定福祉用具

①腰掛便座 ②自動排泄処理装置の交換可能部品  
③入浴補助用具 ④簡易浴槽  
⑤移動用リフトのつり具の部分

※限度額は同一年度で10万円までです。なお、同一年度内に同一種類の特定福祉用具を2つ以上購入することはできません。

問い合わせ●介護保険事務所 指導監査班 ☎0187(86)3911 FAX0187(86)3914

# 認定こども園で働いてみませんか？

## 募集内容

- 資格** ● 保育士、幼稚園教諭(両方の資格を有する方が望ましい)  
看護師、養護教諭、小学校教諭のいずれかの資格を持っている方でも可
- 勤務場所** ● 千畑なかよし園、六郷わくわく園、仙南すこやか園
- 募集人数** ● 30名
- 雇用期間** ● 平成29年4月1日(土)から平成29年9月30日(土)まで(更新あり)
- 勤務時間** ● 週40時間以内  
(勤務時間についてはご相談ください。)
- 賃金形態** ● 時給1,000円(平成28年度実績)
- 加入保険等** ● 健康保険、厚生年金、雇用保険、労災保険
- 申込み期限** ● 12月21日(水)
- 申込み方法** ● 応募はハローワークを通じて行ってください。  
ハローワーク大曲 ☎0187(63)0335

**こんな人を  
求めています！**

子どもが大好きな人  
子どもと共感できる人  
笑顔が素敵な人

**年度途中入園児増加のため…**

**今すぐ勤務できる方も募集中です**

- 募集内容は、左記(平成29年度募集)内容と同様です。
- 雇用期間は、平成29年3月31日(金)までとなります。  
(更新あり)
- 応募はハローワークを通じて行ってください。

**「保育の現場で働いてみたいけど…」**

**すぐに働けない方も、少し迷っている方も、できるかどうか心配な気持ちがある方も  
美郷町ではサポートします。まずはご連絡ください!!**

**■こんな人にオススメ!!**

- ・不安だけど、資格や経験を活かしたい
- ・未経験だけど、チャレンジしたい
- ・子育て中だけど、働いてみたい
- ・結婚や子育てでブランクがあるけど、保育士として復帰したい

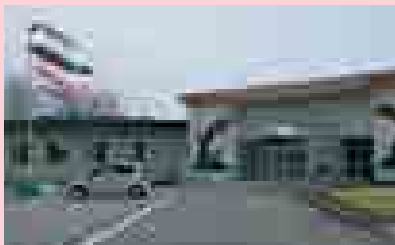
**■こんなサポートを予定しています!!**

今後、町内の認定こども園で求人がある場合は、ご連絡します。

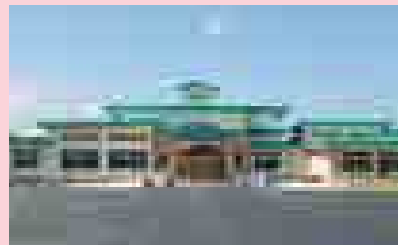
みなさんのご希望や不安をお聞かせください。それぞれの方の希望に合わせて、認定こども園の見学や職場体験、研修、実習などを予定しています。



■仙南すこやか園



■千畑なかよし園



■六郷わくわく園

問●町教育委員会 教育総務課 ☎0187(84)4914

教育総務課

## 教育総務課の臨時職員を募集します

**募集内容** ● 事務補助員

※学校などとの連絡で自動車を運転する場合があります。普通自動車運転免許必須

**募集人数** ● 1名

**雇用期間** ● 12月中旬～平成29年3月31日(金)

**勤務時間** ● 週40時間以内

**勤務場所** ● 町教育委員会 教育総務課

**賃金形態** ● 時給760円

**加入保険等** ● 健康保険、厚生年金、雇用保険ほか

**申込期限** ● 12月9日(金)

**申込方法** ● 申込はハローワーク大曲を通じて行ってください。

ハローワーク大曲 ☎0187(63)0335

問 町教育委員会 教育総務課 ☎0187(84)4914



子育て支援

# クリスマス楽しみ会

認定こども園に入っていないお友だち、子育てを頑張っているお家の方、一緒にクリスマスを楽しみましょう!!

日時★12月15日(木) 午前10時～午前11時20分  
場所★美郷町宿泊交流館ワクアス

千畑地区・六郷地区  
は、バスを運行しま  
す。(各園出発)

なかよし園発  
9:15

わくわく園発  
9:30

美郷町に  
サンタさんが  
やってくる!

※帰りのバスは、ワクアス11:30発、  
わくわく園11:45着、なかよし園12:00着です。

参加を希望される方は、12月8日(木)まで各園に  
お申し込みください。

「ひまわり広場」 なかよし園 ☎0187(85)3115  
「あそびにおいで」 わくわく園 ☎0187(84)0023  
「ひだまり」 すこやか園 ☎0187(83)2100

Merry  
Christmas

もっと野菜を食べよう

## 食改さんの 試してレシピ



MENU  
野菜のジュレ  
BOX



### ワンポイントアドバイス

季節の野菜を彩りよく使うことで  
食欲が増します。ヘルシーでも豪華  
に見えるので、クリスマスや正月に  
もオススメ!

### 材 料 (中タッパー1.7L1個分・約10～12切れ分)

鶏ささみ……………1本	ワカメ……………ひとつまみ
ニンジン……………1/4本	ふのり……………ひとつまみ
ダイコン……………200g位	コンソメスープの素(固形)…2個
ヤングコーンの水煮…10本	ゼラチン……………15g+水30cc位
アスパラガス…………5本	鶏ささみの煮汁…570cc

### 作り方

- ① ニンジン・ダイコンは鉛筆状に細長く切りアスパラガスと共に塩ゆでしておく。ヤングコーンはザルに入れて、ゆで汁をたっぷりかけて臭みを抜く。
- ② 鶏ささみは筋を切り捨て、鍋に水570ccとコンソメスープの素と鶏ささみを入れて煮る。煮えたら鶏ささみを取り除き、食べやすいサイズに手で裂いておく。煮汁はとっておく。
- ③ 小皿にゼラチンと水を入れて軽く混ぜふやかしておく。白くふやけて固くなったら、②の汁が温かいうちにゼラチンを入れてよく溶かす。
- ④ ワカメとふのりは水で洗って固めに戻して、水気をしっかり切っておく。タッパーに彩りよく野菜・鶏ささみ・海藻を重ねるように入れてゼリーを上から静かに流し入れる。冷蔵庫で4時間以上冷やし固める。早く固めたい場合は小さいタッパーで薄い層にするか細長い容器を使うとよい。

### 彩りにゆでエビやカニカマを入れても美味しい!

ゆでグリーンピースやゆで粒コーンも彩りにおすすめです。写真にはゆでエビも使用しています。オクラやそうめんを入れて見た目を変えてみても楽しいです。

# 美郷の芸術

## 【文芸】

吾が人生数多の苦難乗り越えて笑いの多い日々たどり着き  
 亀虫の今年もあまた這いおればあれやこれやと雪の幽愁  
 霜月の刈り田広々葉の青けえ渡り早苗田とまごう  
 秋晴れの黄金の穂影がさごとたわにゆる稲刈りの日々  
 菊薫る昨秋逝きし母供養親族集い涙新たに  
 青空をカンパスに秋を描き出す花紅葉の美吾の眼も染む  
 目の前に横たわりたる真昼山錦を装い一気に麓へ  
 草をとる我が足元に来たネズミ猫に見つかりズボンに隠る  
 秋田市での癌征圧の大会での字体操舞台で踊る  
 紅葉したつぷりぬれて二面に紫式部の玉の輝き  
 一日の暑さを連れて行くように沈む夕日へ残す紅  
 幾たびと確認すれど度忘れて己の勘のにおさに惑う  
 老二人かみ合はぬ会話も時にありあじさいの色雨で変れり  
 春植し無花果の実の十三個収穫にいとしくしばし眺むる  
 紅葉の錦に染まる池田庭ライトアップに浄土視しかも

愛知県 寺澤 良子  
 旭町 後藤 悠万  
 下畑屋 大久保キヨ  
 安城寺上 森元 宏美  
 六郷 籠谷 ミチ  
 金沢 伊藤 敏子  
 六郷 岩田 貞  
 第一曉 小木田敏子  
 羽貫谷地 武田 敏男  
 小荒川 齊藤 キミ  
 下畑屋 大和福三郎  
 東京都 高野栄美子  
 千屋 高橋 重寿  
 大町 藤本 昇  
 大柳 高橋 秀司  
 千屋南部 戸澤 稜生

## 短歌

## 俳句

## 川柳

ひこばえの雪を被りし朝の景  
 小春日や膝いためたりつ歩を延ばす  
 短日の時を止めたき生家かな  
 六郷の紅葉来て見てたんせ中央公園  
 ふたりには少しはまりの松飾り  
 人山へ里では熊がりんご狩  
 誰しもが健康寿命願いつつ  
 美味いだけ飲んだつもりに山の神  
 日本ハム有無を言わさず鯉を飲む  
 長風呂に聞き耳たてて桶の音  
 安い品求めガソリン多くかけ  
 教え子とばつたり遇い息子塗装たのむス  
 準決で敗退花園道険し

## 【イラスト】



### 「どうだんの紅葉」

坂本 和子さん(六郷)

### 作品を募集します(ジャンル不問)

応募される方のお名前、住所、電話番号を明記のうえ、12月9日頃までご応募ください。応募は1点までとしますが、紙面の都合上、すべては掲載できないことがあります。内容が広報掲載上好ましくない作品については掲載しません。応募先●役場総務課、六郷出張所、仙南出張所

町のメール info@town.misato.akita.jp

## 学友館から 新刊図書のご案内

問い合わせ●学友館 ☎0187(84)4040

### 今月のおすすめ

幸せはあなたの心が決める 渡辺 和子(著)  
 心の地雷を踏まないコツ・踏んだときのコツ 根本 裕幸(著)  
 メ切本 左右社編集部(編)  
 13階だてのツリーハウス アンディ・グリフィス(作)  
 りすのピーナッツ メリー・クリスマス! ナンシー・ローズ(著)

### 一般図書

歎異抄をひらく 高森 顕徹(著)  
 パナマ文書 バスティアン・オーバーマイヤー(著)  
 ちょっとしたストレスを自分ではね返せる子の育て方 土井 高德(著)  
 名医が教える足のお悩み完全解決バイブル 高倉 義典(著)  
 のんで東北たべて東北 杏耶(著)  
 とても温かとてもせつないきみの絵本 ジュヌヴィエーヴ・カスターマン(原作)  
 こわくてゆかいな漢字 張 莉(著)  
 ストロベリーライフ 荻原 浩(著)  
 I love letter あさの あつこ(著)  
 九十歳。何がめでたい 佐藤 愛子(著)

### 児童書

日本の歴史 1~20 設楽 博己(監修)  
 ハッピーになれる星座占い 鏡 リュウジ(著)  
 ただしもちかたの絵本 WILLこども知育研究所(編・著)  
 名画で遊ぶあそびじゅつ! エリザベート・ド・ランビリー(著)  
 フラダン 古内 一絵(作)

### 絵本

100にんのサンタクロース 谷口 智則(作・絵)  
 風をつかまえたウィリアム ウィリアム・カムクワンバ(文)  
 どんぐりむらのだいくさん なかや みわ(作)  
 ゆびさきちゃんのだいぼうけん いわい としお(著)  
 ヘンテコはみがきこ みやにし たつや(作・絵)



## 秋田県司法書士会「女性相談会」を実施します

日 時 ● 12月17日(出)  
午前10時～午後3時30分  
受付：午前9時30分～午後3時  
会 場 ● 秋田県司法書士会館 3階  
相 談 料 ● 無料  
そ の 他 ● 予約は不要です。直接会場までお越しください。  
女性限定の相談会のため、男性の方の入室はご遠慮ください。

問 秋田県司法書士会 ☎018(824)0187

## 労働関係のトラブルでお困りではありませんか

解雇、パワハラなどのトラブル解決をあっせんによりお手伝いします。お気軽にお問い合わせください。

問 秋田県労働委員会事務局 ☎018(860)3284

## 小学生から高校生のための春休み海外研修 交流事業参加者を募集します

体験を通して、お互いの理解や交流を深め、国際性を養うことを目的に実施します。おひとりで参加になる方が8割以上、はじめて海外へ行かれる方が6割以上のご参加です。事前研修会では仲間づくりから丁寧に指導しますので、安心してご参加いただけます。

内 容 ● ホームステイ、ボランティア、文化交流、学校体験、英語研修、地域見学、野外活動など  
日 程 ● 平成29年3月25日(出)～4月5日(水) 9～11日間  
説 明 会 ● 全国15都市 平成29年1月8日(日)～1月22日(日)  
※入場無料、予約不要  
申込締切 ● 平成29年2月3日(金)  
その他詳しくは下記までお問い合わせください。

問 (公財)国際青少年研修協会 ☎03(6417)9721  
URL: <http://www.kskk.or.jp>

## 1月開催予定のスキルアップセミナーのご案内

■イチから学ぶフォトショップ講習 定員10名  
平成29年1月18日(水)、19日(木)  
■技能士(建築大工)学科試験準備講習 定員10名  
平成29年1月26日(木)、27日(金)  
日 時 ● 午前9時～午後4時  
実施場所 ● 大曲技術専門校  
受講資格 ● 現在お勤めしている方  
受 講 料 ● 無料(テキスト代は別)

申 問 秋田県立大曲技術専門校 民間訓練支援室  
☎0187(62)6321

## 公共職業訓練生の募集について

訓練期間 ● 平成29年2月1日(水)～7月27日(木)  
訓練時間 ● 午前9時20分～午後3時40分  
会 場 ● ポリテクセンター秋田(湯上市)  
定 員 ● 金属加工技術科(15名)  
電気・通信施工技術科(15名)  
住宅リフォームデザイン科(15名)  
募集期限 ● 12月26日(月)  
応募資格 ● ハローワークに求職申込をされた方で、新たな技術・技能を身に付けて再就職を希望される

申 問 秋田職業能力開発促進センター  
(ポリテクセンター秋田) 訓練課受講者第一係  
☎018(873)3178

# 美郷交番からの お知らせ

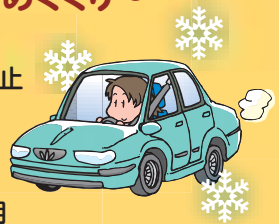
## 特殊詐欺の被害防止のために ～特殊詐欺ニュース～

電話で「臨時福祉給付金」の連絡は詐欺です

市町村等が、「臨時福祉給付金」の支給手続等のために、手数料の振込やATMの操作を依頼することはありません。  
不審な電話があった場合には、最寄りの警察署等へ連絡してください。

## 年末の交通安全運動 ～無事故で今年を締めくくり～

期間 ● 12月11日(日)～12月20日(火)  
基本 ● 子どもと高齢者の交通事故防止  
重点 ● 冬道の安全運転の励行  
・飲酒運転の根絶  
・全ての座席のシートベルトと  
チャイルドシートの正しい着用



事故のない明るい新年を迎えましょう

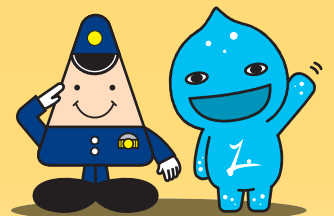
## 交番と美郷町の連携で安全・安心

交番と美郷町は、連携して安全・安心な町づくりを進めています。

交番では、美郷町との一体感を表すため、交番の入り口に清水の湧水、美郷雪華、竹うちのポスターや地域安全を願う天筆を飾っています。

県警のマスコット「まもる君」と「ミズモ」はタグを組んで一緒に頑張っています。

安心して暮らす町のため皆さまのご協力をお願いします。



問い合わせ

大仙警察署 ☎0187(63)3355  
美郷交番 ☎0187(84)2004  
美郷北駐在所 ☎0187(85)3110  
美郷南駐在所 ☎0187(82)1100

## 美郷町唯一の葬儀会館 セレモニーホールみさと

葬儀のことなら、まかせて安心!

比べてください! 他社にはできない  
このサービスで、この値段!!

ご遺体  
安置室  
完備!!

(有)花宝堂 六郷葬儀社  
☎0187-84-1579

イフ会員募集中!



# 情報ひろば

## 平成28年度美郷町スポーツ賞 受賞候補者の推薦を募集しています

美郷町体育協会では、平成28年度にスポーツでご活躍された方に対し美郷町スポーツ賞を授与します。大学生と一般の方で、次に該当される方はお問い合わせください。ご家族の方からの問い合わせも受け付けています。また、障害者スポーツ大会も同様となります。

**候補者** ● 美郷町在住者または美郷町出身者  
**選考基準** ● 選定基準①から③のいずれかに該当する方

### 【大会基準】

**大学生**／平成28年4月から12月に開催された、県民体育大会・東北総合体育大会・国民体育大会・各地区ブロックおよび全日本大学選手権大会

**一般**／平成28年4月から12月に開催された、県民体育大会・東北総合体育大会・国民体育大会・日本体育協会に加盟する競技団体が主催する大会

### 【選定基準】

- ①大会基準に定める全国大会において優勝した方
- ②大会基準に定める東北大会において3位以内に入賞した方および全国大会において8位以内に入賞した方
- ③大会基準に定める秋田県大会において優勝した方

**推薦期限** ● 平成29年1月6日(金)

**その他** ● お問い合わせいただいた方に「推薦書」を送付します。推薦書をもとに選考委員会で受賞者を決定し、受賞者には後日、授与式の日時等の連絡をします。

**問** 美郷町体育協会事務局(総合体育館リリオス)  
☎0187(84)4916

## みさぽーと講座 「正月飾り作り講座」を開催します

NPO法人みさぽーとでは、みさぽーと講座「正月飾り作り講座」を開催します。新年を手作りの正月飾りで迎えませんか。皆さまのご参加を、お待ちしております。

**日時** ● 12月17日(土) 午前10時～正午  
**会場** ● 美郷町歴史民俗資料館 体験活動室  
**参加費** ● 500円 **定員** ● 20名  
**申込期限** ● 12月13日(火)

**その他** ● 南天やユズリハなど、飾り付けに使いたいものがある方はお持ちください。

**問・申** NPO法人みさぽーと ☎0187(84)4922

## ～精神科に通院している方やそのご家族へ～ クリスマス会を開催します

**対象者** ● 精神科に通院している方で主治医の了承がある方、そのご家族

**日時** ● 12月14日(水) 午前10時～午後2時  
**会場** ● 大仙保健所  
**内容** ● クリスマスケーキ作り(材料費無料)、交流会  
 ※昼食持参、希望する場合は弁当の注文も可能です。

**申込方法** ● 病院やクリニックのケースワーカー、看護師に相談のうえ、12月12日(月)まで下記へお申し込みください。

**問・申** 大仙保健所 ☎0187(63)3403

## 美郷中学生による「明田地飛行場」の発表

**テーマ** ● 「昔、美郷町にも戦争があった」  
 ～戦後71年・初めて出会った戦争～

**発表者** ● 美郷中3年の丹波優希さん、佐藤れみさん、中村涼花さん

**日時** ● 12月8日(木) 午後2時～  
 ※中学生の発表のあと午後3時から午後4時まで六郷史談会員による「むかしがたり」

**会場** ● 名水市場湧太郎 國之譽ホール

**その他** ● 入場料無料、自由に入場できます。

**問** 六郷史談会 ☎0187(84)0192

## 水路には近づかないでください

仙北平野土地改良区では冬期間も通水し、消雪・流雪等の地域用水として利用されている水路もありますが、今後の降雪に伴い水路幅がわかりにくくなり、また、積雪や凍結等により道路が滑りやすくなりますので、水路近くを通行する際は十分注意し、危険箇所には近づかないようにしましょう。

**問** 秋田県仙北平野土地改良区 ☎0187(62)0180

## 町民サッカー大会(室内の部)の参加者を募集します

**日時** ● 12月10日(土) 午前9時～  
 小学生の部、女子の部  
 12月11日(日) 午前9時～  
 一般の部、ビギナー(初心者・シニア)の部

**会場** ● 美郷総合体育館リリオス

**申込期限** ● 12月7日(水) **参加料** ● 無料

**参加資格** ● 町民(出身者含む)、町内事業所勤務、町協会登録メンバー

**試合方法** ● リーグ戦およびトーナメント

**問** 美郷町サッカー協会 高橋 ☎090(4633)2519

**申** 美郷町サッカー協会 村田 ☎090(7563)9987

## 介護者教室を開催します

**日時** ● 12月14日(水) 午後2時～午後3時

**場所** ● ロートピア緑泉

**参加費** ● 無料

**講師** ● 大曲ひまわり薬局 管理薬剤師 川田 智広氏

**内容** ● 「自宅でできる感染予防について」

**その他** ● お話を聞いてみたい方、興味のある方どなたでもご参加ください。

**問** 在宅介護支援センター緑泉 ☎0187(84)2284

## Aターンフェアを開催します!

**日時** ● 12月30日(金) 正午～午後3時

**会場** ● イオンモール秋田セントラルコート(秋田市御所野)

**イベント内容**

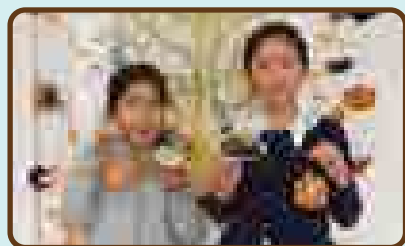
- ①秋田県での就職や移住についての支援や制度の紹介
  - ②Aターン者の採用に積極的な県内企業約10社の自社PR
  - ③スペシャルゲスト、にかほ市出身「ケース&マサ」によるミニライブ
- んだッチも応援に駆け付けてくれます。ご家族皆さんでぜひお越しください。
- その他詳しくは下記ホームページをご覧ください。

**公益財団法人 秋田県ふるさと定住機構**  
**問** ☎018(826)1731  
 URL: <http://www.furusato-teiju.jp/>

## 10月 こども館の様子

### 10/22、23 美郷フェスタ2016 「ネイチャークラフト」

みさとこども館コーナーでは、松ぼっくりやどんぐりなどの自然の材料を使った、クリスマスツリーづくりや、紙コップを使ったハロウィン工作に挑戦してもらいました。素敵な作品がたくさんできました!



#### 12月の 事業予定

日にち	時 間	事業内容	申込み
10日(土)	10:00~15:00	自由にあそぼう!	不要
17日(土)	10:00~15:00	クリスマスお楽しみ会!	必要

※定員20名、先着順での受付となります。受付は12月5日(月)~12月9日(金)までとさせていただきます。

毎月発行「みさとこども館だより」は  
学校を通して配布しています

申し込み・問い合わせ ● 町福祉保健課 福祉班  
☎0187(84)4907(内線1505)

小学生を対象に、子どもたちの集団活動の場を提供し、  
健全なあそびを通して協調性と社会性を身につけ、心身  
ともに健やかな子どもの育成を目指し、活動しています。

みさとこども館所在地 ● 美郷町六郷字白山55番地1

# みさとこども館へ おいでよ!



みんな集まれ!

## 子育て支援の催し12月

問い合わせ

なかよし園 ☎0187(85)3115  
わくわく園 ☎0187(84)0023  
すこやか園 ☎0187(83)2100

事業名	対 象 ・ 内 容	期 日	場 所	時 間
なかよし園開放	子育て支援・自由遊び	毎週月~金曜日(平日のみ)	千畑なかよし園	9:30~16:30
ひまわり広場	クリスマス製作をしよう	12月 2日(金)		9:30~11:30
	12月生まれのお友達の誕生会	12月 9日(金)		
わくわく園開放	子育て支援・自由遊び	毎週月~金曜日(平日のみ)	六郷わくわく園	9:30~16:30
あそびにおいで	クリスマスの飾りを作ろう	12月 1日(木)		9:30~11:30
	何でも食べて丈夫な体(栄養士のお話) &手作りおやつ	12月 8日(木)		
	12月生まれのお誕生会	12月 22日(木)		
すこやか園開放	子育て相談・自由遊び	毎週月~金曜日(平日のみ)	仙南すこやか園	9:30~16:30
子育て広場「ひだまり」	12月のお誕生会	12月 7日(水)		
わんぱく(ママさん)広場	クリスマス会	12月 21日(水)		
子育て支援合同	美郷町子育て支援クリスマス会 ▶ P26	12月 15日(木)	宿泊交流館 ワクアス	10:00~

## 12月の健診 カレンダー

会場 ● 美郷町保健センター  
☎0187(84)4900

内 容	日 時	対 象
4カ月児健診	12月20日(火) 受付/12:45~13:00	平成28年8月生まれ
7カ月児健診	12月13日(火) 受付/12:45~13:00	平成28年5月生まれ
10カ月児健診	12月9日(金) 受付/12:45~13:00	平成28年2月生まれ
1歳6カ月児健診	12月14日(水) 受付/12:45~13:00	平成27年5月生まれ
3歳児健診	12月6日(火) 受付/12:45~13:00	平成25年5月生まれ



## すこやかに

赤ちゃん	お父さん・お母さん	行政区
------	-----------	-----

## やすらかに

亡くなった方	年齢	行政区	亡くなった方	年齢	行政区
--------	----	-----	--------	----	-----

## 美郷町

## 人のうごき

平成28年10月末現在  
( )内は前月比

人	口	20,354人 (-20)
男		9,635人 (-11)
女		10,719人 (-9)
世帯数		6,675世帯 (1)

## 休日救急医療連携事業 (日曜日・祝日および年末年始)

診療場所	大曲厚生医療センター	電話番号 夜間および休日は 0187-63-2119
診療時間	午前9時～午後3時	
診療科目	内科・小児科	

美郷の  
赤ちゃん高橋 <sup>がく</sup> 岳玖ちゃん

▲元気に産まれて来てくれてありがとう!  
これからの岳玖の成長が楽しみです。

哲さん・史織さん  
(上畑屋)

高橋 <sup>ひより</sup> 陽依梨ちゃん

◀太陽のように  
明るく温かい子に  
育ってね!

順さん・久喜子さん  
(千屋南部)

## 「美郷の赤ちゃん」を募集します

平成28年11月生まれの赤ちゃんの写真(1枚)の裏面に赤ちゃんのお名前と生年月日、ご両親のお名前、住所、電話番号を記入し、メッセージ(30字程度)を添えて12月9日迄までご応募ください。



応募先 ● 町総務課、六郷出張所、仙南出張所

## 歯科休日当番医

診療時間◎午前9時～正午

診察日	医療機関名		電話番号 (0187)
12/ 4 (日)	高橋歯科医院	(大仙市角間川町)	65-2238
11 (日)	富塚歯科医院	(大仙市刈和野)	75-1125
18 (日)	仙北歯科医院	(大仙市福田)	69-2828
25 (日)	岩田歯科医院	(大仙市四ツ屋)	62-8264
31 (土)	山下歯科医院	(大仙市大曲黒瀬町)	63-0418
1/ 1 (日)	佐藤歯科クリニック	(大仙市太田町)	86-9955
2 (月)	富永歯科医院	(美郷町六郷)	84-0123
3 (火)	さくら歯科医院	(仙北市角館町)	54-2747



# 12月町のカレンダー

12/1(木)~1/5(木)

12/1(木)		19(月)	●六郷出張所・仙南出張所 休業日 ●操体法同好会(保健センター10:00~11:30)
2(金)	●エコクラフト手芸講座(中央ふれあい館13:00~17:00)	20(火)	●千畑温泉サン・アール 休館日 ●生活困窮者自立支援巡回相談(中央ふれあい館10:00~12:00) ●4カ月児健診(平成28年8月生まれ) (保健センター 受付12:45~13:00)
3(土)	●わくわくおはなし「夢ふうせん」(学友館10:30~11:00)	21(水)	●コーヒーサロンてとて(南ふれあい館10:00~14:00) ●くるみの会(保健センター10:00~15:00)
4(日)	●学友館図書館 休館※返却はできます(〜12/12)	22(木)	●わら細工伝承講座(歴史民俗資料館13:30~16:00)
5(月)	●六郷出張所・仙南出張所 休業日	23(金)	天皇誕生日 ●わくわくおはなし「夢ふうせん」クリスマス会 (中央ふれあい館10:00~11:00)
6(火)	●3歳児健診(平成25年5月生まれ) (保健センター 受付12:45~13:00)	24(土)	●仙北荷方節伝承講座(中央ふれあい館14:00~16:00) ●民謡長者の山伝承講座(北ふれあい館13:30~15:30)
7(水)	●くるみの会(保健センター10:00~15:00)	25(日)	
8(木)	●巡回児童相談(仙北地域振興局 事前申込み要) ※申込みは町福祉保健課福祉班へ(☎84-4907)	26(月)	●六郷出張所・仙南出張所 休業日 ●湯とびあ雁の里温泉 休館日
9(金)	●10カ月児健診(平成28年2月生まれ) (保健センター 受付12:45~13:00)	27(火)	
10(土)	●おはなしの会「しゃぼんだま」クリスマス会 (北ふれあい館10:00~11:00) ●仙北荷方節伝承講座(中央ふれあい館14:00~16:00) ●民謡長者の山伝承講座(北ふれあい館13:30~15:30) ●おもてなし料理クッキング講座(北ふれあい館9:30~13:00)	28(水)	
11(日)		29(木)	12月28日(水)は町県民税4期、国民健康保険税6期、1月4日(水)は後期高齢者医療保険料6期の納期限です。
12(月)	●六郷出張所・仙南出張所 休業日 ●湯とびあ雁の里温泉 休館日	30(金)	
13(火)	●7カ月児健診(平成28年5月生まれ) (保健センター 受付12:45~13:00)	31(土)	12月29日から1月3日まで美郷町役場、六郷・仙南出張所、保健センターなどの各施設が休業します。 各種証明書等が必要な方は、営業日を確認し、お早めに請求手続きを済ませてください。 ※詳細は8、9ページをご確認ください。
14(水)	●六郷温泉あったか山 休館日 ●1歳6カ月児健診(平成27年5月生まれ) (保健センター 受付12:45~13:00) ●行政相談(中央ふれあい館10:00~12:00)	1/1(日)	
15(木)	●わら細工伝承講座(歴史民俗資料館13:30~16:00)	2(月)	
16(金)		3(火)	
17(土)	●お茶っこサロン「やどりぎ」(住民活動センター11:00~15:00) ●おはなし「紙ひこうき」クリスマス会 (仙南っ子児童クラブ14:00~15:00)	4(水)	
18(日)	あきた家族ふれあいサンサンデー	5(木)	

広報美郷  
No.146  
平成28年12月1日

広報美郷1月号は  
12月28日(水)  
発行予定です

発行/美郷町役場 編集/総務課 秘書広報班

〒019-1541 秋田県仙北郡美郷町土崎字上野乙170番地10  
TEL0187-84-1111(代表) FAX0187-85-2107  
美郷町ホームページ <http://www.town.misato.akita.jp>  
美郷町メールアドレス [info@town.misato.akita.jp](mailto:info@town.misato.akita.jp)  
美郷のミズモFacebookページ  
<https://www.facebook.com/misatonomizumo>  
印刷/株式会社北印刷所

VEGETABLE OIL INK  
植物油インキを使用しています。

リサイクル適性(A)  
この印刷物は、印刷用の紙へリサイクルできます。