

# 美郷

広報

Winter

# 12

2019  
No.182

令和初の  
文化勲章を  
受章

このたび、美郷大使の佐々木毅氏が文化勲章を受章されました。11月2日に挙行された美郷町合併15周年記念式典では、佐々木氏が「令和時代を生きる」と題して記念講演を行いました。▶P4



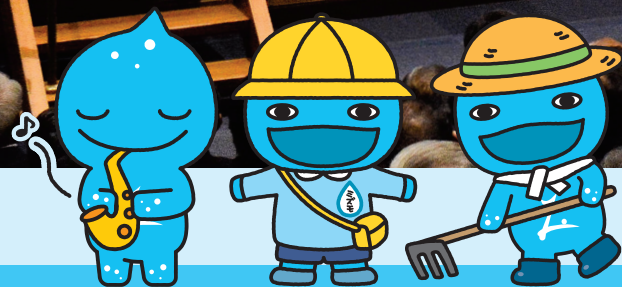
## 祝 美郷町合併15周年記念式典



記念講演  
「令和時代を生きる」  
美郷大使 佐々木 毅氏



- ② 美郷町合併15周年記念式典
- ⑥ 美郷フェスタ2019
- ⑧ 年末年始暮らしのガイド



町民憲章 私たちは自然を愛し 心豊かに健やかに 未来にひらく美しいまちを ともにつくります

「広報美郷」は美郷町のホームページでも公開しています。 <https://www.town.misato.akita.jp/>

MISATO



MISATO TOWN  
15TH ANNIVERSARY

# 美郷町合併15周年 記念式典

祝 美郷町合併15周年記念式典

記念講演

「令和時代を生きる」

美郷大使 佐々木 毅氏

とくしょく  
みんなで さらに 特色ある 町へ  
「美郷町はこれからも変化し続けます」

平

成の大合併で秋田県トップのスタートを切った美郷町は、令和元年11月1日に合併15周年を迎えました。これを記念し、11月2日に美郷町公民館で「美郷町合併15周年記念式典」を挙行了しました。

当日は、このたび文化勲章を受章された美郷大使の佐々木毅氏や、堀井啓一秋田県副知事、御法川信英国土交通副大臣、石井浩郎参議院議員、佐々木哲男秋田県町村会長をはじめとするご来賓の皆さま、町と連携・交流をしている自治体や大学、企業の関係者など約200名が出席しました。式典では合併からこれまでの出来事をまとめたDVDが放映され、美郷町が歩んできた15年の歴史を振り返りました。

「美郷町はこの15年間、さまざまな取り組みを重ね、本質を守りながら変化してきました。美郷町として失ってはならないもの、大切にしたいものを守るために、美郷町はこれからも変化し続けます」と式辞を述べた松田町長。次の節目に向かって、美郷町は新たなスタートを切りました。





# 美郷町功労者・貢献者表彰



町では、町政の発展に寄与された方、各分野においてその活動が高く評価された方、町の公益のために功績のあった方を表彰しており、今年度は5名の方々が表彰されました。



仙南村国民健康保険運営協議会委員  
美郷町国民健康保険事業の運営に関する協議会委員

## 照井 哲氏

照井氏は平成11年10月から20年間の長きにわたり、国民健康保険運営協議会委員として、専門的な知識により貴重な提言をし、国民健康保険の健全な運営や地域医療の進展に深く寄与されました。



元民生児童委員

## 福島 要子氏

福島氏は平成10年12月から20年間の長きにわたり、地域住民の良き相談相手、行政へのつなぎ役としてその任務を果たし、社会福祉の増進に深く寄与されました。



元交通指導隊員

## 故 高橋 とも子氏

高橋氏は令和元年5月30日にご逝去されるまでの32年間の長きにわたり、交通指導隊員として街頭指導や町内巡回、広報活動等に尽力し、交通事故防止や交通秩序保持に深く寄与されました。



美郷大使  
元東京大学総長

## 佐々木 毅氏

佐々木氏は美郷町における教育の充実を図ることを目的として、ふるさと納税などで相当の寄付をされました。また、美郷大使として、美郷町の風土や魅力、観光資源等の情報発信にご尽力されるとともに、美郷町主催の事務事業における講演などで多数のご協力をいただいています。



美郷町産業大使  
株式会社龍角散 代表取締役社長

## 藤井 隆太氏

藤井氏は企業版ふるさと納税の認定事業である「生薬の里 美郷」構想推進事業などを通じて相当の寄付をされました。また、美郷町産業大使として、町内事業者と首都圏事業者の連携推進、企業経営や経済活動の助言をいただくとともに、美郷町主催の事務事業における講演などで多数のご協力をいただいています。



# 美郷大使 佐々木毅氏 記念講演 「令和時代を生きる」



昭和17年、旧千屋村（美郷町）生まれ。昭和48年に東京大学で法学博士の学位を取得。東京大学法学部教授、同大学院法学政治学研究科長兼法学部長などを経て、平成13年に東京大学総長に就任。平成17年、紫綬褒章を受章。平成27年、文化功労者選出。平成30年、瑞玉大綬章を受章。令和元年、文化勲章を受章。

このたび文化勲章を受章された、美郷大使で元東京大学総長の佐々木毅氏による記念講演が「令和時代を生きる」と題して行われました。（一部抜粋および編集）

令和の時代をどう生きるか。それぞれの立場や社会における役割によつて見方は違つてくると思います。一つ30年前を考えてみると、当時はベルリンの壁が崩れそうになっていたというような時でした。30年前は、これで冷戦が終つて世界は一つになり、かつ、「いろいろなところで民主主義が進んでいくだろう」というような、ある意味での楽観主義、そういう期待や希望というようなものがあつたと思います。しかし、30年が経つた今は、どちらかというと壁を作ろうという人の方が元気が出てきて、それが選挙の最大の公約になるような、そういう世の中に変つてきました。このような政治の動きというものは、非合理的なもの、偶然的なものではなくて、それなりに先のことを示すサインをその中に含んでいると思います。

壁を作ろうというような話は、どちらかというと排除、それから敵視、あるいは恐怖とあるものが後ろにあるような気がします。

最近の変化というものをどういう言葉で特徴付けるといいか、いわゆる先進国にとっては「恐怖」なのではないか、「恐怖」を感じていることの表れなのではないか、という人が非常に多いです。いろいろな恐怖があるのですが、経済的な侵略というようなもの、職場が失われるというような恐怖もあるでしょうし、文字通り移民の問題が恐怖の対象であるということもあろうかと思えます。いくつかの解釈の仕方がありまして、大きく言うところ産業革命以来の歴史というものが、少し変調をきたして終わつてつあるのではないかと、というような見方をする人が、極端ですけども少なからずいます。先進国の民主制において、新しい政党や極右政党が出てきたりして、一体どうなっていくのだろう、というような状態がいろいろなところで散見されることは事実であります。そして、日本の状態というのはそれらと一緒に動いているわけではないですが、気を付けなければいけないのは、こういった世界の動きというのは一つの流行病みたいなところがあり、非

常に伝染性が強いと言いましようか、無視できない要素としてあるのではないかと、いうことであります。日本はヨーロッパの国々、あるいはアメリカをモデルとしているいろいろなことをやってきたという経緯がありますので、そちらが変調をきたすと、こちらに何ら影響もないというわけにもいかない、というわけであります。しよつちゅう総理は変わるし、政党の中は意見が対立してまともでない、このようないろいろな状態が出てきて、モデルというものが崩れ始めてきたということは、非常に難しい厄介な状態というものを生み出すということになります。「あるところではこうやっているから、これをやればいい」というような話が通用しなくなり、それによつて困る人は少なからずこの世の中にはたくさんいます。なにかそういうようなモデルと理想というものがどこかに薄れていく、あるいは消えていくというような印象というものの、寂しさというものを感ずります。

働き方改革などいろいろなことが言われていますが、組織と個人との関係が変わり始めていると思えます。我々の世代は長期雇用、年功序列というものでやってきましたが、それとは違つ世の中に移りつつあります。個人と組織の関係というのが、戦後の日本とは、特に昭和時代とはだいぶ様変わりを始めるようになってくるのではないかと感じています。それと、もちろんAI（人工知能）などの新しいテクノロジーの導入という問題もあると思えます。その意味で、各個人がどのようにして自分の人生を設計していくかという意味では、若い人を含め、たいへんシビアな勉強をしなければいけない状況になってくるのではないかと考えています。これまで日本国民は、政府や自治体を文字通り信用して身を預けてきた、あるいは会社で自分を全部委ねてきたという面が少なからずあつたと思えます。それはある意

味でいい伝統だったのですが、今後はどのようにして自分の身を守つたらいいのか、といううなことにについて考える必要があります。自分のできること、できる範囲、そして何をどこまでやればこうなるか、あるいは何歳になつたらどうなるか、ということについて、65歳になつてから初めて気が付いたということにならないように、若い時も含めて、自分の社会における働きと自分の受け入れ得るサービス、そしてその意味では、逆に言えば自分がどれだけ自由にできるか、自由に振る舞えるか、あるいは自由にチャレンジできるか、といったことについて、もっと自分のリテラシー（読解記述力）を上げていくことが必要な世の中が来ると思っています。

お金がすべてだとは全然思いませんが、ある意味で一つの現実を測る尺度として身に付けるということが、必要な時代がますますこれから来るということを、残念ながら覚悟しておかなければならないと思えます。そのことを分かつたうえで、もっと新しいことに挑戦する、活動するということをしなければ、令和の時代は社会が沈滞してしまうことになると思えます。最大の原因はやはり人口減で、秋田県の抱える最大の難問だろうと思えます。美郷町も10年間で10%強の人口減がありました。ただ、美郷町は非常に財政が強く、いろいろな財政比率も秋田県の中で最も健全で、かつ、新しい事ができる市町村のトップクラスに入っているということのようであります。まさに美郷町が行っているように、各個人が自分の生き方と自分のもっているリソース資産を常にそろばん勘定するような習性というものの、自分の将来展望について、冷静かつ着実に見通しをつけるような、そういったものを強めていっていただく必要があるのではないかと感じています。



## 秋田魁新報社美郷町駐在

# 歴代記者によるトークセッション

美郷町が歩んできた15年を、町民の立場として、また、記者の立場としての両方の視点から振り返り、美郷町の魅力や今後の展望について語っていただきました。（一部抜粋および編集）

### 駐在してみて印象に残っていること

藤田氏…行政の施策として「地販地消（地元で生産されたものを地元で消費する）」というものがありません。赴任前は大型スーパーなどで買い物をしていましたが、六郷に住むようになってからは、一町民として「地販地消」を意識していました。店主さんと話をしながら買い物をしていくことが印象として残っています。

### 美郷町の自慢できるところ

藤田氏…美郷町は真昼岳との距離感が絶妙で、「遠すぎず近すぎず」という感じでした。毎日見ていると四季の移り変わりが伝わってきますし、この環境は自然が豊かな秋田県であっても、そうそうあるものではないと思っていました。美郷町をアピールするうえで、一つのポイントになると感じています。

### 美郷町の水について思うこと

大原氏…美郷町の水は飲んでもおいしいですけど、見ても楽しめるものだと思います。住んでいたアパートが六郷にありましたが、歩けばきれいな清水が湧いて

いて、そういった環境が自分にとっては住みよい町だなと感じていました。なので、もっと水に親しめる場があれば良いのかなと思います。例えば、清水の周りでお茶をしたり、コーヒを飲んだり、そういった機会がもっとあれば水に親しめたのかなと思います。

### 今後の美郷町に期待したいこと

出雲氏…美郷町に関する記事の中で、最近若手の方のチャレンジとして、農家の人たちの話題を新聞でよく見る気がします。この方々は「美郷町を盛り上げよう」「美郷町で頑張ろう」という気持ちをもっていますので、皆さんにも、町を引っ張っていきけるような新しい試みをしていくことを期待したいと思います。

#### 藤田 向氏

統合編集本部運動部部長代理・週刊さがけスポーツ編集長（駐在期間：平成20年10月1日～平成23年3月28日）

#### 大原 進太郎氏

統合編集本部政治経済部（駐在期間：平成23年3月28日～平成26年4月1日）

#### 出雲 千穂氏

統合編集本部デジタルセンターデジタル部（駐在期間：平成26年4月1日～平成29年5月13日）

## 美郷町合併15周年 記念植樹を 行いました

11月2日、美郷町に寄贈された桜（ソメイヨシノ、はるか、三春滝ザクラ）の苗木を美郷町中央公園に植樹しました。いずれも福島県内で育てられたもので、はるか三春滝ザクラの苗木については、東日本大震災復興支援への感謝として寄贈されました。



## 美郷ジャズオーケストラ （ラフェスタMST）・ 菖蒲太鼓保存会による音楽交流

2団体によるセッションも行われた、美郷ジャズオーケストラ（ラフェスタMST）と菖蒲太鼓保存会による音楽交流。美郷町民歌も演奏され、会場の皆さんとともに合併15周年を祝いました。







北海道中富良野町 交流物販展



協定企業交流コーナー



農産展



コーヒーサロン「てとて」



ゆるキャライベント



ゼンマイ座公演



テント村



友好交流コンサート「みんなジャズ」



学校交流音楽祭



生涯学習奨励員コーナー

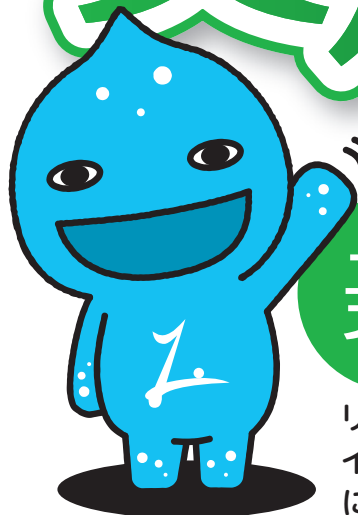


健康展



むし歯のない子表彰式

# 美郷フェスタ 2019



美

郷町の農・商・工業が一堂に会する「美郷フェスタ2019」が、10月26日、27日の2日間にわたって開催されました。会場となった美郷町公民館、美郷総合体育館リリオス、美郷町南ふれあい館では、さまざまなイベントや展示が行われ、たくさんの来場者でにぎわいました。



水の郷シンポジウム  
神田紫氏による環境講談



お笑いコンビ「ねじ」のステージ



# 農産展受賞者

## 美郷町長賞ならびに金賞

深澤喜誉巳さん(大柳／水稻株稲)  
 佐々木信一さん(下中野町／玄米)  
 照井ルリ子さん(菅谷地／馬鈴しょ)  
 高橋トキエさん(湯竹／リンゴ)  
 斉藤 和子さん(本道町／キャベツ)  
 谷屋 祐子さん(雀柳／ホウレンソウ)  
 東海林清賢さん(野際／カリフラワー)  
 高橋佳代子さん(大畑／キュウリ)  
 加藤香代子さん(石神／トマト)  
 梅川 尚季さん(下中野町／加工品)  
 (農)やりだの大地(しいたけ)

## 銀賞

室谷 勝之さん(大坂／玄米)  
 煙山 邦子さん(第一暁／豆)  
 小野寺敬一さん(荒川／リンゴ)  
 千葉 雅子さん(百目木／柿)  
 高橋 房子さん(大荒田／ネギ)  
 梅川 靖さん(下中野町／トマト)  
 高橋 美和さん(荒川／キャベツ)  
 山影 壽和さん(大久保／白菜)  
 高橋 啓子さん(外川原／キュウリ)  
 傳野すみ子さん(籠林／輪菊)  
 出雲 房子さん(中島・藤原／加工品)  
 熊谷 孝子さん(土崎北部／しいたけ)

## 特別褒章

▼秋田県農協中央会長賞  
 深澤喜誉巳さん(大柳／水稻株稲)  
 ▼全農秋田県本部長賞  
 高橋佳代子さん(大畑／キュウリ)  
 梅川 尚季さん(下中野町／加工品)  
 ▼秋田おばこ農業協同組合長賞  
 照井ルリ子さん(菅谷地／馬鈴しょ)  
 斉藤 和子さん(本道町／キャベツ)  
 谷屋 祐子さん(雀柳／ホウレンソウ)  
 ▼秋田ふるさと農業協同組合長賞  
 東海林清賢さん(野際／カリフラワー)  
 加藤香代子さん(石神／トマト)  
 ▼秋田県農業共済組合長賞  
 高橋トキエさん(湯竹／リンゴ)  
 (農)やりだの大地(しいたけ)  
 ▼秋田県産米改良協会長賞  
 佐々木信一さん(下中野町／玄米)



# 美郷町技能功労者

美郷総合体育館リリオスで  
 「美郷町技能功労者」の表彰式  
 が行われ、卓越した技能のも  
 と業界の発展と後進の指導育  
 成にご尽力された方々が表彰  
 されました。



【管工事】辻島一文さん(押切紀の国)



【建築工事】林康彦さん(宝門町)



【建築板金】高橋忠美さん(下鎗田)



【木製建具工事】佐藤正二さん(上深井)



【建築板金】武藤 信雄さん(琴平)



# 年末年始暮らしのガイド

美郷町役場と美郷町保健センターは12月28日(土)から1月5日(日)まで、六郷・仙南各出張所と各施設は12月29日(日)から1月3日(金)までが年末年始の休業となります。特に年末は窓口が混雑することが予想されますので、証明書の請求や各種手続きなどは早めにお済ませください。

## 各種証明書、戸籍の各種届け出

○ … 受付可能    × … 受付不可

届け出および 手続きの種類	美郷町役場				六郷出張所、仙南出張所			
	12/28(土)	12/29(日)~1/3(金)	1/4(土)	1/5(日)	12/28(土)	12/29(日)~1/3(金)	1/4(土)	1/5(日)
転入届	×	×	×	×	転入・転出、出生、婚姻の各種届け出は出張所では取り扱っていませんのでご注意ください。			
転出届	×	×	×	×				
出生届	○	○	○	○				
婚姻届	○	○	○	○				
死亡届	○	○	○	○	○	×	○	×
各種証明書の発行	×	×	×	×	○	×	○	×

12月28日(土)から1月5日(日)までの間、美郷町役場では日直が対応します。庁舎内には役場北側の職員用玄関よりお入りください。

受付時間●午前8時30分～午後5時15分

※上記以外の時間帯で緊急を要する場合は宿直が対応します。

連絡先●0187(84)1111

### ■火葬の予約

随時受付しています。北部、中央、南部の各斎場は、12月28日(土)、1月1日(水・祝)、1月3日(金)のみ休業します。

連絡先●0187(84)1111

問◎町住民生活課 戸籍年金班  
☎0187(84)4903

## 各施設の業務案内

○ … 通常どおり    休 … 休館・休業

施設名		問合せ先 (0187)	12月					1月					
			27日 (金)	28日 (土)	29日 (日)	30日 (月)	31日 (火)	1日 (水・祝)	2日 (木)	3日 (金)	4日 (土)	5日 (日)	6日 (月)
美郷町役場		84-1111	○	休	休	休	休	休	休	休	休	休	○
六郷出張所		84-4040	○	○	休	休	休	休	休	休	○	休	休
仙南出張所		84-4915	○	○	休	休	休	休	休	休	○	休	休
美郷町保健センター		84-4900	○	休	休	休	休	休	休	休	休	休	○
体育・文化施設	美郷町北ふれあい館	87-6550	○	○	休	休	休	休	休	休	○	○	休
	美郷町北体育館		○	○	休	休	休	休	休	休	○	○	休
	美郷町武道館	86-8300	○	○	休	休	休	休	休	休	○	○	休
	サン・スポーツランド千畑	84-3986	○	○	○	○	○	○	○	○	○	○	○
	美郷町住民活動センター	84-4922	○	○	休	休	休	休	休	休	○	○	休
	美郷町学友館	84-4040	○	○	休	休	休	休	休	休	○	○	休
	美郷町中央ふれあい館	84-2822	○	○	休	休	休	休	休	休	○	○	休
	美郷町中央体育館	86-8300	○	○	休	休	休	休	休	休	○	○	休
	美郷町公民館	83-2280	○	○	休	休	休	休	休	休	○	○	休
	美郷町南ふれあい館		○	○	休	休	休	休	休	休	○	○	休
	美郷総合体育館リリオス(※)	86-8300	○	○	休	休	休	休	休	休	○	○	休
	美郷町南体育館		○	○	休	休	休	休	休	休	○	○	休

※令和2年1月1日(水・祝)から、名称が「美郷町総合体育館リリオス」に変更となります。

問◎町総務課 総務班 ☎0187(84)1111





## パスポートが必要な方は お早めに手続きを

12月17日(火)のパスポート申請分は、12月27日(金)以降の交付となります。12月18日(水)以降に申請をした場合は、令和2年1月6日(月)以降の交付となります。

**申請・受付場所 ● 町住民生活課 旅券窓口**  
**申請できる方 ● 美郷町に住民登録している方**

※申請は代理の方でもできますが、**受け取りは本人に限られています。**

※代理申請する方、県庁での申請・受け取りを希望される方は、町住民生活課までお問い合わせください。

※20歳未満の方は法定代理人による署名が必要です。

旅券の種類	手数料
10年有効 (20歳以上)	16,000円 (印紙14,000円+県証紙2,000円)
5年有効 (12歳以上)	11,000円 (印紙 9,000円+県証紙2,000円)
5年有効 (12歳未満)	6,000円 (印紙 4,000円+県証紙2,000円)

### 申請に必要なもの

- 一般旅券発給申請書
  - ・申請書は町住民生活課、六郷・仙南各出張所にあります。
- 戸籍抄本または謄本（6カ月以内に発行されたもの）
  - ・美郷町に本籍のある方は町住民生活課、六郷・仙南各出張所で取得できます。
  - ・本籍が美郷町外の方は本籍地の役所(場)で取得できます。
- 写真（縦45mm横35mm、頭頂から顎までが34mm±2mmのもので、6カ月以内に撮影したもの）
- 本人確認書類
  - ・運転免許証等をご持参ください。お持ちでない方は町住民生活課までお問い合わせください。
- 前回取得したパスポート
  - ・有効期限内のパスポートをお持ちの方は、そのパスポートを必ず持参してください。
  - ・期限切れのパスポートをお持ちの方も、窓口を持参してください。

**問◎町住民生活課 戸籍年金班**  
**☎0187(84)4903**

## ごみ収集のお知らせ

**12月31日(火)から1月2日(木)までが休業日です。1月3日(金)からは通常どおりの収集となります。**

	12月				1月				
	28日(土)	29日(日)	30日(月)	31日(火)	1日(水・祝)	2日(木)	3日(金)	4日(土)	5日(日)
家庭ごみの収集	収集なし	収集なし	○ 月曜日収集 地域のみ	収集 しません	収集 しません	収集 しません	○ 金曜日収集 地域のみ	収集なし	収集なし

### ごみ処理場への直接搬入

大仙美郷クリーンセンターが休業します。

**12/31(火)～1/3(金)は直接搬入できません**

※通常は、平日と1月以外の第1日曜日(4月、10月は第3日曜日)の午前8時30分から午後4時30分までの時間帯に利用できます。

**☎ 大仙美郷クリーンセンター ☎0187(88)8756**

### し尿のくみ取り

年末年始は、し尿のくみ取り業者の休業日です。作業を依頼する場合は、お早めにお申し込みください。詳しくは、各業者まで個別にお問い合わせください。

### 1月から3月はリサイクルステーションをご利用ください

1月から3月は、地域のごみ集積所では古紙類(新聞紙・雑誌・ダンボール等)を収集しません。  
お近くのリサイクルステーションをご利用ください。

#### 【リサイクルステーション設置場所】

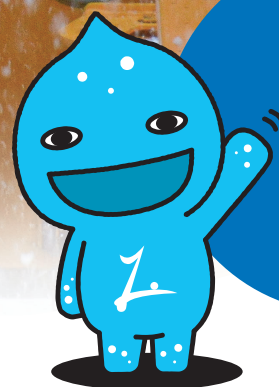
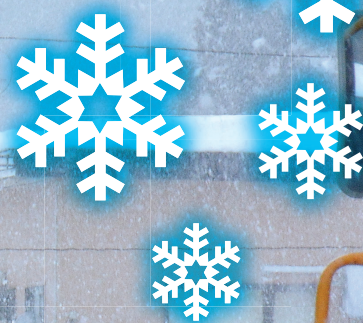
- ・美郷町役場第2庁舎向かい
- ・塚トイレパーク駐車場内
- ・美郷町中央行政センター南側
- ・美郷町六郷東根コミュニティセンター前
- ・美郷町南体育館前
- ・後三年駅前

**問◎町住民生活課 環境安全班**  
**☎0187(84)4903**



# 除雪作業にご協力を

雪の季節になりました



よろしく  
お願いしめず

## 除雪作業をスムーズに行うため 次のことにご協力ください

### 除雪車には近づかないで

作業中の除雪車は前進・後退を繰り返すことがあります。除雪車へ近づくのは危険ですので、車間距離を取るようにしてください。

### 路上駐車、公共施設敷地内への 夜間駐車はやめてください

路上に車両があると、除雪作業を中断しなければなりません。緊急車両の通行の妨げにもなりますので、路上駐車は絶対にやめましょう。

また、公共施設敷地内への夜間駐車も除雪作業の妨げになりますので、駐車しないでください。

### 出入口の除雪は各ご家庭で

「除雪車が出入口に雪を置いていくので困る」という問い合わせがありますが、道路の除雪作業は皆さんのご協力のもとに成り立っています。ご迷惑をお掛けしますが、間口の雪処理にご理解をいただき、ご協力くださいますようお願いいたします。

### 危険箇所には目印を

除雪作業中は、危険箇所が雪に隠れてしまい、十分に確認できない場合があります。注意して作業してもらいたい場所や構造物がある場合は、「竹ざおに赤布を付ける」などの方法でお知らせください。

### 除雪作業が遅れる場合があります

除雪作業はできるだけ早い時間に終わるように努めていますが、降雪時間や積雪状況などによっては作業が遅れる場合があります。順次、除雪作業を行いますので、ご了承ください。また、通勤・通学の際は、普段よりも時間に余裕をもった行動をお願いします。

### 垣根や立木にもご注意を

垣根や立木の枝が除雪車の通行に支障をきたす場合があります。伸びた枝は切り落とすなどしてください。また、緊急を要する場合には町で切り落とすことがありますので、ご了承ください。



一人暮らしの高齢者・高齢者のみの世帯の方へ

## シルバー人材センター会員が 除雪作業を引き受けます

～ 軽度生活援助事業 ～

一人暮らしの高齢者または高齢者のみの世帯で、身体が不自由なために除雪ができない方などを対象に、シルバー人材センターの会員が有料で除雪作業を行います。

**対象者** ● 次の条件すべてを満たす方

- ① 65歳以上の単身世帯もしくは高齢者のみの世帯
- ② 心身の障がいや傷病などにより、生活援助が必要な方
- ③ 町民税非課税世帯

**作業内容** ● 玄関前や玄関から道路までの除雪

**利用料金** ● シルバー人材センターの利用単価の1割を負担していただきます。

**申込方法** ● 印鑑を持参のうえ、下記窓口まで直接お越しください。

**注意事項** ● ・年間40時間まで利用できます。  
・この事業は毎年申し込みが必要です。

申  
問

美郷町シルバー人材センター  
(美郷町中央行政センター内) ☎0187(84)0307  
町福祉保健課 地域包括支援班  
☎0187(84)4907

## 雪捨て場はこちら

屋根や宅地の雪を捨てる場合は、下記の雪捨て場を利用してください。運搬は各自で行ってください。

お願い

- 雪以外のものを混ぜないでください。
- 事故がないよう慎重に作業してください。

雪捨て場内での作業の安全を確保するため、利用時間を設定しています。運搬する方は、利用時間の厳守をお願いします。

**利用時間** ● 午前8時～午後4時30分

雪捨て場  
(高駒製材所  
東方河川敷)



## 除雪に関するお問い合わせ

千畑地区	北除雪センター	☎0187(85)2852
六郷地区	中央除雪センター	☎0187(84)3730
仙南地区	南除雪センター	☎0187(83)2118
町建設課	建設管理班	☎0187(84)4910

## 雪かきは ルールを守って

雪かきを手早く終わらせるためにも  
次のことにご注意ください

### 道路に雪を出さないで

屋根の雪や除雪車が除雪した雪を道路上に出さないでください。また、屋根から落ちた雪は建物の所有者が責任をもって処理するか、雪が屋根から落ちないように雪止めなどを設置してください。

屋根からの落雪が通行人や通行車両へ直撃して事故が発生した場合は、建物の所有者の責任になります。

### 溢水 (水つき) に注意

溢水を防ぐため、側溝などに一度に大量の雪を入れないでください。また、下流の状況を確認し、溢水が生じている場合は投雪を控えてください。

### 流雪溝・融雪溝の フタは必ず閉めて

流雪溝などに排雪した後は、必ずフタを閉めてください。過去に、通行人が融雪溝に転落する事故が発生しています。フタの開閉は使用者の責任で行ってください。

### ご注意ください!

完全に閉じられていないフタの上を除雪車が通ると、フタが破損する場合があります。使用者の負担で修理していただきますので、ご注意ください。

使用した後に開けたままにしていたフタの上を人や車両が通行し、他人に損害を与えた場合も使用者の責任になります。

フタが凍らないようビニールなどを挟む場合は、ビニールを必要以上に広げないでください。通行人が足を滑らせる可能性があり、たいへん危険です。



# 10月から年金生活者支援給付金制度が始まりました

**年金生活者を支援する給付金を**  
受け取るための大切なお知らせです。

料金後納  
郵便

**日本年金機構**  
Japan Pension Service  
〒168-8505  
東京都杉並区高井戸西3丁目5番24号

(開封前に宛名をご確認ください。)

**重要手続き書類在中**

※このマークは、返書コードです。  
返書の自由印と住所記載欄を  
留めておくことができます。

このような封筒が  
届いていませんか？

あなたは年金生活者支援給付金を  
受け取ることができるため  
同封のはがきを提出してください

『日本年金機構ホームページ』 <http://www.nenkin.go.jp/> 日本年金機構 検索

二次元  
コード

**この封筒は、年金生活者支援給付金を受け取ることができる方にのみ送付されています。  
同封のはがき(年金生活者支援給付金請求書)を提出することで給付金を受け取ることができます。**

**重 要**

令和元年12月までに手続きを行った場合は「令和元年10月分」より支給されますが、令和2年1月以降に手続きをした場合は「請求月の翌月分」からの支給となりますのでご注意ください。

年金生活者支援給付金は、公的年金等の収入や所得額が一定基準額以下の、年金受給者の生活を支援するために、年金に上乗せして支給されるものです。

ご案内や事務手続きは日本年金機構(年金事務所)が実施します。なお、**受け取りには請求書の提出が必須です。**

<p>168-8505 東京都杉並区高井戸西 XX-XX-X</p> <p>年金 太郎 様</p> <p>XXXXXXXXXXXXXXXXXXXX</p>	<p>対象者の照会番号 123456789012</p> <p>令和元年12月支払いのため 令和元年10月18日</p> <p>上記より遅れてご提出の場合は、お支払いが令和2年2月以降となります。</p>	<p><b>年金生活者支援給付金請求書</b></p> <p>年金生活者支援給付金を請求いたします。</p> <p>提出日 令和 年 月 日</p> <p>氏 名 フリガナ XXXX XXXX 電話番号</p> <p>照会番号 123456789012 生年月日 XXX9年99月99日 機関コード 1</p> <p>※上記の太枠内を必ずご記入ください。</p> <p>◎日本年金機構では、請求者ご本人やご家族(世帯員)の所得情報を市町村から提供いただき、年金生活者支援給付金の要件を判定しています。(所得に関する情報について、関係法令に基づき、申告義務がある場合には、正しく申告する必要があります。)</p> <p>※請求した場合の年金生活者支援給付金の見込額(月額)は次のとおりです。</p> <table border="1"> <tr> <td>年金生活者支援給付金見込額(月額)</td> <td>X,XXX 円</td> </tr> <tr> <td>給付金種別</td> <td>老齢 年金生活者支援給付金</td> </tr> </table> <p>※実際に支給される年金生活者支援給付金額は、この見込額(月額)と異なる場合があります。 ※見込額欄が「※」で表示の方には、お手続き後に改めてお知らせいたします。</p> <p>ご記入の際は、同封の「年金生活者支援給付金請求手続きのご案内リーフレット」をご覧ください</p>	年金生活者支援給付金見込額(月額)	X,XXX 円	給付金種別	老齢 年金生活者支援給付金
年金生活者支援給付金見込額(月額)	X,XXX 円					
給付金種別	老齢 年金生活者支援給付金					

■はがき(年金生活者支援給付金請求書)

■老齢基礎年金を受給している方は、次の要件をすべて満たしている必要があります

- ☑ 65歳以上である
- ☑ 世帯員全員が市町村住民税非課税となっている
- ☑ 年金収入額とその他所得額の合計が約88万円以下である

■障害基礎年金・遺族基礎年金を受給している方は、次の要件を満たしている必要があります

- ☑ 前年の所得額が約462万円以下である

**日本年金機構や厚生労働省を装った不審な電話や案内にご注意ください**

日本年金機構や厚生労働省から、口座番号をお聞きしたり、手数料などの金銭を求めることはありません。

給付金制度に関するお問い合わせ●『給付金専用ダイヤル』☎0570(05)4092

※050で始まる電話からのお問い合わせは☎03(5539)2216までお願いします。

年金給付金

検索



請求手続きに関するお問い合わせ●大曲年金事務所 お客様相談室 ☎0187(63)2296  
町住民生活課戸籍年金班 ☎0187(84)4903

## 第3回CBS少年軟式野球 「6年生選抜大会」東北ブロック大会

(11月9日 岩沼海浜緑地内(宮城県))

■優勝 大仙ビッグフィールド(大仙美郷地区6年生選抜チーム)  
荒田 航太郎さん(六郷小6年) 高橋 權 さん(千畑小6年)  
高橋 美雲さん(仙南小6年)  
この活躍により、1月に千葉県で開催される「第3回CBS少年軟式野球『6年生選抜大会』全国大会」への出場が決定しました。



## 豊かなむらづくり全国表彰事業 東北ブロック表彰

### ■東北農政局長賞

農事組合法人 美郷サンファーム  
6次産業化による常時雇用の拡大、地域交流に関する取り組みが優良事例として認められ、表彰されました。



## 第142回秋田県 種苗交換会

### ■農林水産大臣賞

梅川 尚季 さん(下中野町)  
梅川さんは「いぶり大根漬け」を出品し、農林水産大臣賞のほか、秋田県知事賞、全国農業協同組合中央会会長賞も受賞しました。



## 寄付ありがとうございます

株式会社高橋酒造店の銘柄「奥清水」が、秋田県清酒品評会において秋田県知事賞に輝きました。平成29年度に受賞の美郷雪華酵母を活用した「純米大吟醸 美郷雪華」、令和元年度に受賞の桜酵母を活用した「ミサトヨシノ 純米大吟醸」の開発に支援をしたお礼として、11月21日に同社より10万円の寄付金をいただきました。



## ボランティアありがとうございます

11月8日、美郷町奉友会の皆さんによるボランティア活動として、美郷町役場庁舎敷地内の清掃が行われました。ありがとうございました。



## 叙勲 受章おめでとうございます

### 瑞宝単光章

元 大曲仙北広域市町村圏組合  
消防司令長

嶋津 昌彦さん(元本堂南部)

嶋津さんは昭和49年から大曲仙北広域市町村圏組合の消防士としてご勤務され、消防司令、消防司令長などを歴任されました。平成24年に退職するまでの長きにわたり、消防活動にご尽力されました。



## 活躍・表彰おめでとうございます

### 地方自治功労者表彰

#### ■美郷町議会議員

泉 美和子 さん(旭町)

#### ■美郷町議会議員

熊谷 良夫 さん(上鐮田)



泉さんは昭和63年に六郷町議会議員に初当選し、女性ならではの視点で政策推進に貢献されました。現在も美郷町議会議員として、地方自治発展のためにご尽力されています。

熊谷さんは平成3年に六郷町議会議員に初当選し、平成15年からは六郷町議会副議長を務められました。現在も美郷町議会議員として、地方自治発展のためにご尽力されています。

### スポーツ推進委員 功労者表彰

#### ■全国表彰

大坂 恵子 さん  
(南町)



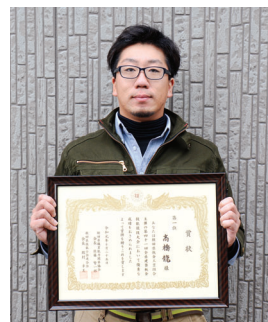
## 第41回全県建築板金 技能競技大会

(10月25日 秋田県職業訓練センター)

### ■第1位

高橋 龍さん(元本堂南部)

この活躍により、2月に静岡県で開催される全国大会への出場が決定しました。





## 美郷中学校の活躍

■第48回マーチングバンド・バトントワーリング東北大会  
金賞 美郷中学校吹奏楽部  
(11月2日 セキスイハイムスーパーアリーナ(宮城県))



■第15回美郷町中学校新人駅伝競走大会 男子Aチーム 第2位  
■区間賞 第2区 天川 大和さん(美郷中2年)  
第4区 高橋 琢真さん(美郷中2年)  
第5区 佐藤 巧也さん(美郷中2年)  
■第12回美郷町中学校新人女子駅伝競走大会  
女子Aチーム 第5位  
(10月29日 美郷町特設周回コース)



## 統計功労者表彰

■秋田県知事表彰  
統計教育功績者  
秋田県教育研究会情報統計  
教育研究会会長  
齊藤 一人 さん(元本堂北部)  
■秋田県知事表彰  
統計調査員  
星山 正美 さん(本堂東部)  
高階 猛 さん(黒沢)



■齊藤 一人 さん



■星山 正美 さん



■高階 猛 さん

## 第15回美郷町民バレーボール大会

(11月17日 美郷総合体育館リリオス)

■一般混合の部 優勝 スペースカウボーイ  
■4人制混合の部 優勝 ひまわり  
■高齢者の部 優勝 六郷A

## 第5回美郷町自由研究コンテスト 最優秀・優秀作品 (★最優秀賞 ☆優秀賞)

### 小学校1・2年生の部

★なぜパックについているストローのさきはなめになつてくるの?

★おおむかしのことをしらべた

★わらざうりのつくりかた

★タピオカをつくらう!!

★砂鉄の量くらべ

### 小学校3・4年生の部

★モンシロチョウとアゲハチョウの育ち方のちがい

★てこの力で遠くまでとばそう

★セミの羽化はなんだから?

★うずまきは どうしたらできるの 鎌田 雄陽さん(仙南小3年)

★夜道に気をつけよう く反しやバンドのひみつ

★かめ、つる、わらざうり

★雲の名前を調べてみよう

★昔のくらしと今のくらしをくらべたら?

★ペンギンについて調べよう

### 小学校5・6年生の部

★氷がとけにくいのはどれ? Part 2

★わが家のリング

★日光写真に挑戦

★2019年六郷の方言調べ

★人の誕生と命のお仕事調べ

★坂本理一郎の生涯

★みらい学年の田んぼ観察

★夏休みの我が家から見た空

★レシピブック

★リサイクルの王様・住まいの必需品段ボールについて調べよう!!

★避難場所を調べよう

大澤 佑月さん(千畑小5年)  
伊藤明香里さん(六郷小5年)  
大久保颯真さん(六郷小5年)  
小田嶋志達さん(六郷小5年)  
挽野 碧葉さん(六郷小5年)  
高橋 舜さん(千畑小5年)  
高橋 徹平さん(仙南小5年)  
金子 美桜さん(仙南小5年)  
齊藤 心暖さん(千畑小6年)  
高橋 駿太さん(六郷小6年)  
北小路芽衣さん(六郷小6年)

進藤 心菜さん(千畑小3年)  
高山 瑛介さん(千畑小3年)  
高橋 昂さん(千畑小3年)  
鎌田 雄陽さん(仙南小3年)  
高橋 颯太さん(千畑小4年)  
細井 秋さん(千畑小4年)  
高橋 美羽さん(六郷小4年)  
鈴木さくらさん(千畑小4年)  
鶴谷 裕子さん(仙南小4年)

櫻田 彩希さん(千畑小1年)  
山代 知典さん(千畑小1年)  
細井 昊さん(千畑小2年)  
深澤 暖さん(千畑小2年)  
木村 蓮さん(仙南小2年)



# 大盛況!! 友好都市東京都大田区のイベントで 美郷町の観光や特産品をPRしました!

## 友好都市ふれあいひろば

10月19日、20日の両日、JR蒲田駅西口広場で「友好都市ふれあいひろば」が開催されました。

このイベントは、大田区の友好都市である長野県東御市・宮城県東松島市と美郷町を広く区民にPRし、より活発な交流に発展することを目指して行われています。美郷町ブースには、あきた美郷づくり株式会社など町内の3団体が参加し、町産の野菜・菓子・日本酒などの特産品販売を通して交流を育んできました。



## おおた商い観光展2019



10月19日、20日の両日、東京都大田区の大田区産業プラザPiOで「おおた商い観光展2019」が開催され、100を超える商店・企業が自社商品の特色や製品技術をPRしました。美郷町ブースでは町産の日本酒やニテコサイダーなどが展示・販売され、会場を訪れた大勢の人々に美郷町を知っていただく絶好の機会となりました。

## OTAふれあいフェスタ2019

11月2日、3日の両日、東京都大田区の平和島ポートレース場を会場に「OTAふれあいフェスタ2019」が開催され、美郷町酒販協会など町内の9団体が参加しました。大田区秋のビックイベントである「OTAふれあいフェスタ」は、ことしも2日間で延べ32万人の来場者を数え、美郷町ブースもたくさんの来場者でにぎわいました。



### 緑の募金を活用

## 千畑小学校どんぐりの森事業

10月29日、千畑小学校を会場に「どんぐりの森事業」完成式典が開催されました。これは、公益社団法人国土緑化推進機構が実施する事業の一つ「学校環境緑化モデル事業」の実施校として千畑小学校が採択されたことによるもので、当日は式典出席者と千畑小学校の児童が、クヌギ、ミズナラ、コナラの3種類の樹木を1本ずつ植樹しました。

当事業は株式会社ローソンの緑の募金を活用しており、学習環境としての緑化環境の充実を図ることを目的としています。千畑小学校では植樹のほか、校庭にある桜の手入れが行われました。



MISATOPICS  
町の話



畑屋うさぎをPR!

## 第58回農林水産祭「実りのフェスティバル」

11月1日、2日の両日、東京都の池袋サンシャインシティを会場に「第58回農林水産祭『実りのフェスティバル』」が開催されました。このフェスティバルには、高橋清一さん(外川原)が飼育している畑屋うさぎ(秋田白色改良種)が出展され、会場を訪れた多くの来場者が畑屋うさぎとのふれあいを楽しみました。畑屋うさぎを見た来場者からは「大きい」「白い毛並みがきれい」といった声が聞かれました。

平成24年から毎年出展の依頼があり、ことしで8回目の出展となった高橋さん。初日には秋篠宮皇嗣同妃両殿下の視察もあり、高橋さんが質問にお答えする場面もありました。



### 美郷町合併15周年記念事業

## 縄文の造形美と棟方志功展

美郷町学友館では12月1日(日)まで「縄文の造形美と棟方志功展」を開催しています。この展覧会では「美郷の縄文」に焦点を当て、町内の遺跡から出土した縄文土器を展示しています。このうちの一部は「里帰り展示」となっており、東京国立博物館が所蔵する、美郷町の石名館遺跡から出土した20点の縄文土器が並んでいます。また、自身の制作活動に縄文文化の影響を受けたとされる板画家・棟方志功の作品も展示されており、こちらは東北地方で初めての公開となっています。

開催初日の11月1日には開会行事としてギャラリーートークが行われました。東京国立博物館考古室長の品川欣也氏が縄文土器について、大原美術館名誉館長の大原謙一郎氏が棟方志功についてそれぞれ解説し、品川氏は「土器には当時の交流や営みが隠れている。そういった物だと思って見ることで、単に数千年前の物という理解ではなく、身近な物として楽しむことができる」、大原氏は「ここに展示されている襖絵には松の木の幹だけが描かれている。このように表現することによって、松が生い茂る姿や、木の根元にいる自分を感じることができる」と話しました。



## 秋の火災予防運動出動式

秋の火災予防運動出動式が11月3日に行われ、美郷町消防団員のほか、町内消防分署の職員、一日消防分署長を務めた堀井優太さん(美郷中2年)が参加しました。出動式では各分団に分かれての放水訓練も実施し、10月に入団した女性消防団員が放水を行う場面もありました。

発足後、初めて女性に加わった美郷町消防団。11月3日から11月9日にかけて実施された秋の火災予防運動の期間中も精力的に活動し、各家庭に火の取り扱いに注意するよう呼び掛けました。



### 多彩な音楽が響き渡る

## 陸上自衛隊東北方面音楽隊コンサートin美郷

11月10日、美郷町公民館を会場に「陸上自衛隊東北方面音楽隊コンサートin美郷」が開催されました。同音楽隊が美郷町でコンサートを開催するのは7年ぶりのことで、当日は多くの観客で会場は埋め尽くされました。

天皇陛下の即位を祝うパレード「祝賀御列の儀」が行われる日と偶然にも開催日が重なった今回のコンサート。音楽隊の演奏は、上皇上皇后両陛下のご成婚を祝して作曲された「祝典行進曲」から始まり、映画の名曲、平成ヒットソングメドレーなどが披露されました。また、「大いなる秋田」の演奏では美郷中学校吹奏楽部が合唱隊として参加し、会場にきれいな歌声を響かせました。



MISATOPICS

# 町の話





## タイ王国との交流

ミズモと一緒に  
タイ語を  
勉強しよう!

美郷中学校との相互訪問交流が行われているタイ王国アニュラチャプラシット校の生徒が12月11日に来町します。タイ王国の皆さんとの交流を深めるために、タイ語を今からマスターしておきましょう。

お会いできて光栄です ▶ ยินดีที่ได้รู้จัก (インディーディーダイルウーチャック) + 丁寧語(※)

ごめんなさい ▶ ขอโทษ (コトーツ) + 丁寧語(※)

学校 ▶ โรงเรียน (ローングリアン)

また会いましょう ▶ แล้วพบกันใหม่ (レーオヂューカンマイ) + 丁寧語(※)

※それぞれの語尾に男女で違った丁寧語を付けます。男性: ครับ (クラッ(プ)) 女性: ค่ะ (カー)



秋田では10月に放映された「出張!なんでも鑑定団 in 美郷」。ご覧になった方も多いと思いますが、合併15周年記念行事にふさわしい盛り上がりでした。私も個人として出演組に残り、鑑定してもらいましたが、結果は「残念!」。でもまあ、面白かったと言う方が多かったの、負け惜しみではなく良かったと思っております。

番組を見た友人からは「他にお宝がなかったのか?」と言われましたが、価値を別にするとは「これぞ本物」という「偽物のお宝」があります。ビートルズの海賊版レコードです。海

## 基点をつくる

秋田では10月に放映された「出張!なんでも鑑定団 in 美郷」。ご覧になった方も多いと思いますが、合併15周年記念行事にふさわしい盛り上がりでした。私も個人として出演組に残り、鑑定してもらいましたが、結果は「残念!」。でもまあ、面白かったと言う方が多かったの、負け惜しみではなく良かったと思っております。

番組を見た友人からは「他にお宝がなかったのか?」と言われましたが、価値を別にするとは「これぞ本物」という「偽物のお宝」があります。ビートルズの海賊版レコードです。海

COLUMN WINDS

コラム

風

美郷町長

松田知己



美郷町合併15周年記念式典で式辞を述べる松田町長

「動」でした。平たく言えば歳を重ねて感性や感受性が老熟し、記憶にある若い時の感動との違いを感じたということだろうと思います。こうした違いを実感すればするほど、「人」は面白いなあと思います。ですので、面白さをのちのち実感するという意味において、私は未来の大人である子供たちには、過去と現在を比較できる基点、つまり多くの経験と記憶を持つてもらいたいと常々願っております。

その観点で、今月号では美郷中の生徒に願いを伝えたいと思います。12月11日、タイ王国のアニュラチャプラシット校から生徒が来町します。その際、積極的に関わり、多くの記憶を作ってもらいたいと思います。その記憶が、将来は当たり前になる外国人との関わりにおいて、自分の成長を把握できる基点になり得ると思いますので。

美郷中の生徒は本欄を読んでいないと思いますが、本欄名称のように、風に乗って私の願いが耳に届くことを期待しております。



## 水道料金、農業集落排水使用料に関するお知らせ 12月から翌年4月まではメーター検針を一時休止します

積雪によりメーター検針が困難になるため、12月から翌年4月までの間は、検針を一時休止します。この期間の水道料金および農業集落排水使用料(一部下水道使用料)は、過去3カ月の平均の料金を推定料金として請求させていた

だき、5月請求の際に精算しますのでご了承ください。

なお、推定料金については12月上旬に対象者へハガキでお知らせします。また、推定料金を変更したい場合は町建設課までご連絡ください。

## 水道管の凍結にご注意ください!

### ■水道の凍結事故にご注意ください

例年、12月から翌年2月にかけて水道管の凍結事故が多発します。水道管が凍結すると水が使えなくなるだけでなく、修理に多額の費用が掛かることになります。

### ■水抜き栓の開閉は確実にしましょう

凍結防止には「水抜き栓による水道管の水抜き」が効果的ですが、開け閉めはしっかりと止まるまで行ってください。不完全だと地下部分から漏水し水道料金が増える原因になります。この場合は漏水減免の対象になりませんのでご注意ください。

### ■万が一、凍結・破裂したときは…

水道管の凍結、破裂による漏水の場合は、すぐに町指定水道工事店へご相談ください(減免の対象となる場合があります)。

こんな  
ことに  
注意を

- ・氷止めをしっかり行いましょう。
- ・雪消しのためチョロチョロと水を出していると、水道料金が高くなります。
- ・空き家や、冬期間使用しない会館などは休止届をおすすめします。

問●町建設課 上下水道班 ☎0187 (84) 4910

商工観光交流課

## 「1日限定 県南Uターンフェア」を開催します

Uターンに関する町・県の補助メニューの紹介や移住相談などに対応します。帰省されている方、帰省を予定している方はぜひお越しください。

日 時●12月30日(月) 午前11時～午後3時  
会 場●イオンモール大曲1階 花火の広場  
参 加 料●無料

問 町商工観光交流課 交流・商工班 ☎0187 (84) 4909

税 務 課

## 申告相談に関するお知らせ

町県民税の申告は、あなたの町民税と県民税を計算するための基礎資料となります。申告がスムーズに行えるよう、関係書類をそろえるなどの準備をお願いします。

### ■必要書類の整備をお願いします

農業・営業を営んでいる方や不動産収入のある方は、収入金額から必要経費を差し引いて計算する「収支計算」により申告することになります。「収支計算」では、収入金額や必要経費が分かる書類(出荷証明書や領収書など)に基づいて所得金額を計算することになりますので、お早めに書類の整備と記帳をお願いします(農業所得の収支計算に利用できる農業用収支計算ノートは、美郷町ホームページからもダウンロードできます)。

また、個人で「e-Tax」を利用したことがある方、町を通じて電子申告をした方については、1月に税務署から利用者識別番号の記載されたハガキが届きますので忘れずにご持参ください。

### ■医療費控除の適用を受ける時は「明細書」の添付が必要となりました

平成29年分以降の確定申告から、領収書の添付(提示)の代わりに「医療費控除の明細書」の添付が必要となりました(領収書は自宅で5年間保存しなければなりません)。医療費控除の適用を受ける場合は、「医療を受けた人」「医療機関(薬局)」ごとに支払った医療費を事前に集計したうえでご来場ください。申告期間中はたいへん混雑することが予想されますので、ご協力をお願いします。

### ■マイナンバー(個人番号)の記載が必要です

マイナンバーの記載は申告者本人だけでなく、控除対象配偶者や扶養親族、事業専従者の分も必要になります。マイナンバーカード(個人番号カード)もしくは通知カードおよび運転免許証など、番号確認と本人確認ができる書類を持参してください。

### ■申告相談日

日程や会場の詳細は「広報美郷令和2年1月号」でお知らせします。

問 町税務課 ☎0187 (84) 4902



## 1月6日(月)は町県民税・国民健康保険税・後期高齢者医療保険料の納期限です

納め忘れがないか  
ご確認ください

### ■各税の納期限(口座振替日)

項 目	期別	納期限(口座振替日)	期別	納期限(口座振替日)
町県民税(普通徴収)	4期	1月6日(月)		
国民健康保険税(普通徴収)	6期	1月6日(月)	5期	12月2日(月)
後期高齢者医療保険料(普通徴収)	6期	1月6日(月)	5期	12月2日(月)
固定資産税			4期	12月2日(月)

町税や各種使用料などの納付  
には口座振替が利用できます

①町税 ②水道使用料 ③下水道使用料 ④農業集落排水施設使用料 ⑤住宅使用料 ⑥児童クラブ利用料 ⑦こども園利用料 ⑧学校給食費 ⑨下水道受益者負担金 ⑩後期高齢者医療保険料

### □ 口座振替がとても便利です

#### □ 口座振替のメリット

- ・料金のお支払いに出向く手間が省けます。
- ・お支払いのうっかり忘れがなくなります。
- ・お支払いの用紙を紛失してしまう心配がなくなります。
- ・手数料はかかりません。

### □ 口座振替を希望する方は

次の取り扱い金融機関でお申し込みください。

- 北都銀行 ○秋田銀行 ○羽後信用金庫  
○秋田おばこ農協 ○秋田ふるさと農協 ○ゆうちょ銀行  
※手続きには通帳と金融機関に届け出している印鑑が必要です。

※失業、倒産、破産、災害や病気などのやむを得ない事情により  
税の納付が難しい場合は、お早めに町税務課にご相談ください。

## 自宅等のパソコン・スマホで簡単・便利にe-Tax

ご自宅などからe-Taxを利用して確定申告をするためには、マイナンバーカードとICカードリーダライタを準備する必要がありましたが、ことしの1月からはマイナンバーカード等をお持ちでない方であっても、専用のIDとパスワードを利用することで、ご自宅のパソコンからe-Taxによる送信ができるようになりました。

また、専用のIDとパスワードをお持ちの方が、給与や公的年金等の申告をする場合には、お手持ちのスマートフォンからもe-Tax送信ができます。

専用のID・パスワードは、事前に税務署職員と対面による本人確認を行ったうえで発行しています。新たに発行を希望される方は、運転免許証等の本人確認書類をお持ちになり、お近くの税務署の総合窓口へお越しください。

【e-Taxに関するお問い合わせ】  
大曲税務署 個人課税第一部門  
☎0187(62)2192

## 消費税軽減税率対象品目の売上や仕入・経費支払のある方へ

## 軽減税率制度導入に伴い、経理・申告方法の変更が必要です

### ■「区分記載請求書」の作成と「区分経理」が必要です

請求書等を作成する場合、従来の記載事項に加えて次の項目を追加する必要があります(区分記載請求書等の発行)。

#### ①税率ごとに合計した税込金額

#### ②軽減税率対象品目の販売の対価である場合には軽減税率である旨

また、区分記載請求書等(控)に基づき、税率ごとに日々の記帳を行う必要があります(区分経理)。

### ■委託販売手数料の取り扱いが変わりました

農業を営んでいる方がJAや市場経由で農産物を出荷した場合など、本来の売上金額から委託販売手数料が差し引かれて売上代金を受領した場合、これまでは手数料

差し引き後の金額を課税売上とすることができましたが、軽減税率制度実施後は、手数料差し引き前の金額(本来の売上金額)を課税売上とする必要があります。

### ■消費税申告書の作成に当たっても注意が必要です

令和元年分以降の消費税申告書は、区分経理された帳簿等に基づいて作成しなければなりません。これまでのように、青色申告決算書や収支内訳書から直接作成することはできませんのでご注意ください。

【消費税に関するお問い合わせ】  
消費税軽減税率制度電話相談センター  
☎0120(205)553



## 家屋の異動があったときは届け出が必要です

次のようなときは、「家屋異動届出書」の提出が必要です。届出書は町税務課に備え付けてありますので、該当する場合は提出をお願いします。

- ①住宅やその他の建物の全部または一部を取り壊したとき
- ②売買や相続等により、登記されていない建物の所有者を変更したとき
- ③10平方メートル程度の小規模な増築、改築をしたとき

### ■固定資産税の課税基準日は毎年1月1日です

土地・家屋に対する固定資産税は、毎年1月1日現在の所有状況で課税されます。年の途中で所有者や床面積等を変更しても、その年の1月1日現在の所有者、面積等に課税されます。

### ■土地家屋調査にご協力をお願いします

町税務課では、土地や家屋の調査のために関係者の敷地内に立ち入ることがあります。ご協力をお願いします。

問 町税務課 固定資産税班 ☎0187(84)4902

住民生活課

## 全国瞬時警報システム（Jアラート）を用いた情報伝達訓練を実施します

地震や武力攻撃などの発生時に備え、次のとおり情報伝達訓練を行います。この訓練は、美郷町以外の地域でも行われますので、皆さまのご理解とご協力をよろしくお願いします。

実施日時●12月4日(水) 午前11時ころ

伝達手段●防災行政無線

放送内容●①上りチャイム音、②「これは、Jアラートのテストです。」×3、③「こちらは、防災美郷町役場です。」、④下りチャイム音

※Jアラートとは、地震や武力攻撃などの緊急情報を、国から人工衛星などを通じて瞬時に伝達するシステムです。

## 雪下ろし安全講習会を開催します

雪下ろし中の事故防止を目的に安全講習会を開催します。毎年、雪下ろし中の重傷事故、死亡事故が多発していますので、積極的にご参加ください。

日 時●12月12日(木) 午後1時30分～

会 場●美郷町公民館 2階メディアルーム

内 容●講話、安全作業実技講習

申込方法●下記へ電話でお申し込みください。

申込期限●12月10日(火)

申・問 町住民生活課 環境安全班 ☎0187(84)4903

企画財政課

### 地域活動拠点整備事業

## 行政区の活動拠点となる集会施設等の整備事業に補助金を交付しています

### ■集会施設等の新築(全部改築を含む)を行う事業

事業に必要な経費の2分の1以内の額(上限額500万円)

### ■集会施設の増築、一部改築、修繕を行う事業

### ■外構、駐車場等の付帯施設の整備を行う事業

### ■防災資機材の整備を行う事業

事業に必要な経費の3分の1以内の額(上限額100万円)  
※次に掲げる経費については、補助金額を経費の3分の2以内の額とします。

- ①下水道施設、集落排水施設への接続に要する経費
- ②合併処理浄化槽の設置に要する経費
- ③施設のバリアフリー化に要する経費
- ④災害時の地域一時避難所としての防災資機材の整備に要する経費

※事業費が10万円未満の事業は補助対象外となります。

※改修内容等によっては補助の対象とならない場合がありますので、詳しくは町企画財政課までお問い合わせください。

申込方法

事業を行う2週間前までに、町企画財政課または六郷・仙南各出張所のいずれかに申請書を提出してください(申請書の用紙は、町企画財政課または各出張所に備え付けているほか、町ホームページからもダウンロードできます)。

申・問 町企画財政課 企画財政班 ☎0187(84)4901



## ふるさと美郷応援寄付(ふるさと納税)のお礼の品を募集しています！

ふるさと納税制度による美郷町への寄付促進と地元特産品等のPR・地産外商等との相乗効果を図るため、ふるさと納税を行った方へのお礼の品を提供する町内の事業者を募集しています。

**申請先** ● 町企画財政課

※随時受け付けています。

**品目数** ● 制限なし

**手続方法** ● 初めて申請する事業者

- ① 町企画財政課へ資料請求
- ② 事業内容等を確認後、各種書類を提出  
すでに承認を受けている協力事業者
- ① 記念品申込書等の提出

### 事業者の要件

- ・ 事業所等が美郷町内にいる企業、団体または個人事業者であること
- ・ 美郷町商工会員、農業法人、公共的団体(町指定管理者を含む)のいずれかに該当していること
- ・ 税の申告がなされ、かつ、町税の滞納がないこと

### お礼の品の要件

次のいずれかに該当するもの

- ・ 町内で生産、加工または製造されているもの
- ・ 町内の原材料を使用しているもの
- ・ 町内で提供されるサービスであるもの

※上記の内容は要件の一部です。

※お礼の品は、発送期間が限定される品(期間限定商品)の申請も可能です。

## 事業者としてのメリット

- ふるさと納税関連のインターネットサイト(ふるさとチョイス等)やカタログ等にお礼の品の画像、商品名等が掲載され、全国に向けて商品やサービスのPRができます。
- お礼の品発送時に自社商品等のパンフレットを同封することで、商品の販売促進、販路拡大、PRをすることができます。

美郷町では、ふるさと美郷応援寄付を通して、全国に向けて美郷町の特産品をPRしています！この機会に、町外に住むご家族やご親戚、ご友人などにふるさと美郷応援寄付をご紹介ください。

詳しくは、「秋田県美郷町ふるさと納税」、「秋田県美郷町ふるさとチョイス」、「秋田県美郷町楽天ふるさと納税」で検索！

## 活力ある地域づくり推進事業

## 行政区やボランティア団体等が自主的に行う事業に補助金を交付しています

### ■地域の伝統行事の保存および継承のために行う事業(伝統行事)

事業に必要な経費の2分の1以内の額(上限額5万円)

### ■行政区、自治会、ボランティア団体等が行う事業

事業に必要な経費の3分の2以内の額(上限額30万円)

※ただし、過去3回補助金の交付を受けた事業は、必要経費の3分の1以内の額(上限額10万円)

※補助金額が1万円未満となる事業は対象外となります。

※飲食に関する経費など、補助の対象とならない経費があり

ます。また、実施団体や内容によっては対象とならない場合がありますので、詳しくは町企画財政課までお問い合わせください。

### 申込方法

事業を行う2週間前までに、町企画財政課または六郷・仙南各出張所のいずれかに申請書を提出してください(申請書の用紙は、町企画財政課または各出張所に備えているほか、町ホームページからもダウンロードできます)。





## 企画財政課の臨時職員を募集します

募集内容●基幹統計調査(農林業センサス)事務補助

募集人数●1名

業務内容●調査票点検業務、パソコン入力作業、  
資料整理等

資格等●一般事務程度のパソコン操作ができる方

雇用期間●令和2年2月1日(土)～3月31日(火)

就業時間●午前8時30分～午後5時

※1日7時間30分

就業場所●美郷町役場、美郷町中央ふれあい館、  
美郷町南ふれあい館※調査票審査会期間中は、日程により就業場所  
が変わります。

時 給●790円

加入保険等●雇用保険、健康保険、厚生年金等

応募方法●ハローワークを通じて応募してください。

応募期限●12月25日(水)

ハローワーク大曲 ☎0187(63)0335

問 町企画財政課 情報統計班 ☎0187(84)4901

## 福祉保健課

## 令和元年度メンタルヘルスサポーター養成講座を開催します

心の健康づくり、自殺予防対策の一つとして、地域にお  
いて悩みを持つ人の心の支えになれる人材を育成するた  
めの講座を開催します。ぜひご参加ください。

対 象 者●美郷町民の方

会 場●美郷町保健センター

申込方法●電話で下記へお申し込みください。

申込期限●12月11日(水)

開催日	時 間	内 容	講 師
12月16日(月)	午後1時30分～ 午後3時30分	聴くことの練習	埼玉医科大学保健医療学部看護学科 准教授 山路 真佐子 氏
1月10日(金)		悩みのある方への接し方	協和病院地域支援連携室 臨床心理士 浅沼 知一 氏
1月20日(月)		相談を受ける際の心がまえ	秋田いのちの電話 阿部 恒夫 氏
2月10日(月)		自分たちにできる こころの健康づくり	秋田大学大学院医学系研究科 准教授 佐々木 久長 氏

※1回のみの受講も可能です。

※講座を3回以上受講された方には修了証を交付します。

※健康ポイント事業の対象となりますので、1回の講座ごとに1ポイント付与されます。

子宮がん検診無料クーポン券・子宮がん検診統一受診券・  
乳がん検診無料クーポン券をお持ちの方へ忘れていませんか?有効期限は12月27日(金)までとなっ  
ています。子宮がん検診無料クーポン券・子宮がん検診  
統一受診券・乳がん検診無料クーポン券をお持ちで、こ  
としの検診を受けていない方は、早めに受診しましょう。  
※子宮がん検診の実施医療機関については、無料クーポン券または統一受診券に同封されている「協力医療機関」  
をご確認ください。※乳がん検診無料クーポン券は大曲厚生医療センターで  
の利用が可能です。受診を希望する場合は健診センター  
(☎0187(65)8111)へお申し込みください。

申・問 美郷町保健センター ☎0187(84)4900

～国民健康保険に加入している方へ～

## 特定健康診査の受診はお済みですか?

特定健康診査(特定健診)とは、生活習慣病等の早期発  
見や病気の予防を目的とした健康診断のことで、国民健康  
保険に加入している40歳から74歳までの方が対象となり  
ます。特定健診は、早朝総合健診や指定された医療機関で受診できます。健診申込み調べで「医療機関で受ける」  
を選択した方には受診券を送付していますので、利用期限  
の12月末までに受診してください。自分自身で健康管理を行い、健やかな生活を送るため、  
定期的に病院に通われている方でも特定健診の受診をお  
願います。

問 町福祉保健課 医療保険班 ☎0187(84)4907



## ヘルプマーク・ヘルプカードを知っていますか？

援助や配慮を必要としていることが外見からは分からない障がいをお持ちの方などに、「ヘルプマーク」「ヘルプカード」を配布しています。このマークやカードを身に付けている方を見かけたときは、思いやりのある行動をお願いします。「ヘルプマーク」「ヘルプカード」の配布を希望される方は下記までお問い合わせください。

**配布対象者** ● ①義足や人工関節を使用している方  
 ②心臓疾患などの内部障がいや難病の方  
 ③発達障がいなど援助や配慮を必要としている方



▲ヘルプマーク ▲ヘルプカード

配布場所 ● 町福祉保健課

## 戦没者遺族相談・戦傷病者相談のお知らせ

戦没者遺族と戦傷病者の各種年金・給付金等に関することや生活上の困りごと、福祉制度等に関する相談について、国の委託を受けた相談員が応じます。お気軽にご相談ください。

## ■戦没者遺族相談

相談員 ● 熊谷 良夫  
 (くまがい よしお)  
 住所 ● 美郷町鑑田  
 電話 ● 0187(84)1477  
 担当地区 ● 美郷町

## ■戦傷病者相談

相談員 ● 黒川 テイ  
 (くろかわ てい)  
 住所 ● 大仙市刈和野  
 電話 ● 0187(75)0077  
 担当地区 ● 大仙市、美郷町

問 町福祉保健課 福祉班 ☎0187(84)4907

建設課

## 町営住宅の入居者を募集します

## 入居資格 ●

- ・住宅に困窮していること
- ・現に同居し、または同居しようとする親族が居ること
- ・入居者全員の収入合計が収入基準額以下であること
- ・国税、地方税および公共料金等を滞納していないこと

募集期限 ● 12月16日(月)

申込方法 ● 町建設課に備え付けの「住宅入居申込書」に記入押印し、必要書類を添付して町建設課へ提出してください。

※申込書は一旦お預かりして不足書類がないか確認したうえで受理します。不足書類がある場合はご連絡しますの

で募集期限までに提出してください。

※入居決定前の見学は行っていません。

選考方法 ● 住宅に困窮する度合いの高い方を優先しますが、住宅困窮順位を定め難い場合は公開抽選を行います。

## ■入居時の主な注意事項

- ・入居時期は令和2年1月中旬を予定しています。
- ・収入基準額以上の収入がある町内在住の連帯保証人(1名)が必要です。
- ・敷金の納入(家賃の3カ月分)が必要です。
- ・犬、猫等のペットは飼うことができません。
- ・車は各住宅で定められた台数までしか駐車できません。
- ・その他、条例等によります。

住宅名	所在地	戸数	間取り	構造/階数	家賃(円)	駐車場
小安門B棟	六郷字小安門	1戸	3DK	RC 3階/3階	15,800 ~ 36,300	1台まで
小安門C棟	六郷字小安門	1戸	3DK	RC 3階/2階	15,800 ~ 36,300	1台まで
小安門D棟	六郷字小安門	1戸	3DK	RC 3階/3階	16,000 ~ 36,800	1台まで
野荒町	野荒町字町ノ内	1戸	3LDK	木造 2階/長屋	21,200 ~ 48,800	1台まで

申・問 町建設課 建設管理班 ☎0187(84)4910

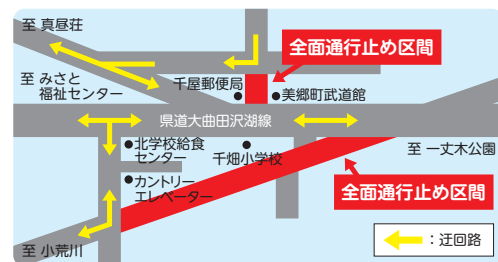
## 街路樹からの落雪が予想されます

## 松・杉並木通りの通行止めと迂回をお願い

松・杉並木の街路樹からの落雪により事故が発生していることから、落雪の恐れがなくなるまでの間、一部を全面通行止めにします。ご不便をお掛けしますが、通行の際は右図の迂回路をご利用くださるよう、ご協力をお願いします。

通行止め区間 ● 町道一丈木・小荒川1号線、町道暁線

通行止め期間 ● 令和2年3月下旬まで(予定)



問 【通行止めに関するお問い合わせ】町建設課 建設管理班 ☎0187(84)4910

【松・杉並木に関するお問い合わせ】町総務課 管財班 ☎0187(84)1111



## 令和2年度 認定こども園の入園希望者(新規)の皆さまへ 入園手続きの説明会を開催します

認定こども園に令和2年4月からの入園を希望される児童の保護者を対象に、次の日程で入園説明会を開催します。

産休・育休明けで年度途中からの入園を希望される方も、スムーズな入園のためにぜひご参加ください。説明会の参加申し込みは不要です。**令和2年度入園申込み第1次締切は令和2年1月21日(火)**となります。

対象者

■教育部分(旧幼稚園) 令和2年4月1日現在で満3歳以上の児童

■保育部分(旧保育園) 生後8週間を経過した児童で、保護者が次の事情により保育できないと認められる児童

①就労 ②妊娠・出産 ③保護者の疾病・障がい ④同居または長期入院などしている親族の介護・看護 ⑤災害復旧 ⑥求職活動(起業準備を含む) ⑦就学(職業訓練校などにおける職業訓練を含む) ⑧虐待等の恐れがあること ⑨育児休業取得時にすでに保育部分を利用している児童で、継続利用が必要であること ⑩その他上記に類する状態

対象地区	会 場	日 時	駐 車 場	問い合わせ
仙 南	仙南すこやか園 すこやかホール	12月9日(月) 午後1時30分～	美郷総合体育館リリオス駐車場	☎0187(83)2100
六 郷	六郷わくわく園 わくわくホール	12月12日(木) 午後1時30分～	六郷わくわく園駐車場	☎0187(84)0023
千 畑	千畑なかよし園 わんぱくホール	12月13日(金) 午後1時30分～	千畑なかよし園駐車場 美郷町役場西側駐車場	☎0187(85)3115

問 町教育委員会 教育総務課 幼児総務班 ☎0187(84)4914

## 介護保険事務所からのお知らせ

### 介護保険に関するよくある質問 ～確定申告等の介護保険料(社会保険料)控除について～

1月1日から12月31日までに支払った介護保険料は、申告の際、社会保険料控除として計上することができます。金額は下記の方法でご確認ください。

#### ①65歳以上で特別徴収(年金天引き)により納めている場合

翌年の1月下旬に、日本年金機構等から「公的年金等の源泉徴収票」が送付されます。この通知書に、年金から天引きされた金額が、社会保険料の金額として記載されています。また、遺族年金および障害年金(非課税年金のため日本年金機構等から源泉徴収票は送付されません)から特別徴収されている方で申告をされる場合は、翌年1月以降に「介護保険料納付証明書」を発行しますので、介護保険事務所へお問い合わせください。

#### ②65歳以上で普通徴収(納付書払い)により納めている場合

納付した際の領収証書でご確認ください。納付した**年ごと**の合計になりますので、**領収印の年月日**でご確認ください。

#### ③65歳以上で普通徴収(口座振替)または②の方法により納めている方で、領収証書を紛失した場合

①と同様、翌年1月以降に「介護保険料納付証明書」を発行しますので、介護保険事務所へお問い合わせください。

#### ④その他

当年中に介護保険料の納め方が、「普通徴収から特別徴収に切り替わった方」、「特別徴収から普通徴収に切り替わった方」、「特別徴収のほかに普通徴収の追加があった方」、「普通徴収(納付書払い)から普通徴収(口座振替)に変わった方」、「他の市町村から転入した方」、「65歳になった方」などは、それぞれで納付した額の合計金額になります。

上記のほか、介護保険事務所のホームページ「OS介護ネット(<http://www.oskaigonet.or.jp/>)」内の「介護保険料Q&A」にも、介護保険料に関するさまざまな情報を掲載しています。

問●介護保険事務所 保険給付班 ☎0187(86)3911

美郷町内 お昼も夜も **1食** からお届けいたします🔍 [まごころ弁当美郷店](#) 検索

**まごころ弁当 美郷店**

宅配弁当・配食サービス フランチャイズ加盟店

配達前日までご注文ください TEL. **0187-82-1113**

大会、イベントなどのお弁当、カレー弁当、プチオードブル、オードブルも承っております

**すくすく弁当 380円**

**日替り弁当 小 450円**  
白米と十五穀米を選べます

**日替り弁当 500円**  
白米と十五穀米を選べます

**小町**  
おかずとごはん…380円  
大 おかずとごはん…450円

**カロリー調整食**  
おかずのみ…700円  
大 おかずとごはん…750円

**やわらか食**  
おかずのみ…800円  
大 おかずとごはん…850円

**普通食**  
おかずのみ…500円  
おかずとごはん…550円

**たんぱく調整食**  
おかずのみ…800円  
おかずとごはん…850円

**ムース食**  
おかずのみ…600円  
おかずとごはん…650円

※写真の料理は全て一例です。表示価格は消費税・配達料を含んだ料金です。



## 一般社団法人美郷町学校給食協会 正職員を募集します

美郷町学校給食協会が法人化し、12月上旬から一般社団法人となります。当協会では町内の小中学校・認定こども園の給食調理および配送を行っていますが、このたび次のとおり正職員を募集します。

### 募集内容

職種および人数 ● ①栄養士兼調理員 2名  
● ②事務員兼調理員 1名  
● ③調理員 3名

資格等 ● ①栄養士資格または令和2年3月までに取得見込みの方  
● ②一般事務程度のパソコン操作(ワード、エクセル)ができる方  
● ③調理師免許または令和2年3月までに取得見込みの方

採用年月日 ● 令和2年4月1日(水)

就業場所 ● 北学校給食センター、南学校給食センター、千畑なかよし園、六郷わくわく園、仙南すこやか園のいずれか

勤務時間 ● 週40時間、週休2日制

給与形態 ● 月給制、賞与、扶養手当、通勤手当等

加入保険等 ● 健康保険、厚生年金、雇用保険、労災保険

応募方法 ● ハローワークを通じて応募してください。

応募期限 ● 12月20日(金)



ハローワーク大曲 ☎0187 (63) 0335

問●美郷町学校給食協会 ☎0187 (84) 4914

### 子育て支援

## クリスマス楽しみ会

認定こども園に入っていないお友だち、  
子育てを頑張っているお家の方、一緒にクリスマスを楽しみましょう!!

日時★12月19日(木) 午前10時～午前11時20分

会場★美郷町宿泊交流館ワクアス

■千畑地区・六郷地区はバスを運行します(各園出発)。

なかよし園発  
9:15

わくわく園発  
9:30

美郷町宿泊交流館  
ワクアス着  
9:45

※帰りのバスは、美郷町宿泊交流館ワクアスを11:30に出発します。

「ひまわり広場」 なかよし園 ☎0187(85)3115

「あそびにおいで」 わくわく園 ☎0187(84)0023

「ひだまり」 すこやか園 ☎0187(83)2100

参加を希望される方は、12月6日(金)まで各園に  
お知らせください。

みんなで  
歌って踊って  
一緒に  
楽しもう♪

Merry  
Christmas



目指せ!

# 生薬の里 美郷

## 生薬原料のキキョウ根を収穫しました!

平成30年6月に定植したキキョウの根の収穫作業が町内農家ほ場で行われ、薬用植物栽培勉強会の会員や秋田県仙北地域振興局の職員など21名が参加しました。収穫作業は10月上旬から11月上旬にかけて行われ、このあとの洗浄や皮むき、乾燥の作業を経て出荷します。

町では「キキョウ」のほか、「カンゾウ」「エイジツ」「センブリ」を栽培してみたい方を募集しています。興味のある方はお気軽に町農政課へご相談ください。

また、薬用植物栽培勉強会を開催しています。生薬栽培をしてみたい方はぜひご参加ください。皆さまのご参加をお待ちしています。



問●町農政課 農業振興班 ☎0187(84)4908

文

化

財

探

訪

No.3

## 美郷町の歴史と文化をたどる

### 六郷一里塚・ケヤキ

今月は、昭和52年に史跡として指定した「六郷一里塚」、平成16年に天然記念物として指定した「ケヤキ」をご紹介します。

六郷一里塚のある羽州街道は江戸時代の街道であり、全長約497km、藩の参勤交代や住民の生活道路として利用されました。

福島県桑折で奥州街道から分かれた羽州街道は、奥羽山脈を横断して出羽国に入り、山形県内の米沢、山形、新庄を通過して秋田領に入ります。佐竹氏が初めて領内に入った翌年の慶長8年(1603年)に院内杉峠を切り開き、秋田藩への出入口となっています。久保田藩の初代藩主である佐竹義宣は慶長9年(1604年)、一門や譜代の重臣を道作奉行に命じ領内の街道を整備させました。明治に入ると、イギリスの女性旅行家であるイザベラ・バードが紀行文を残しています。

一里塚は、羽州街道や主要脇街道の角館街道などに設けたものです。

六郷一里塚は、院内杉峠から15里(60km)、久保田城下まで16里(64km)の地点を示しています。この街道をはさんで北側(本館)にはケヤキ、南側(川内池)にはサイカチを植えていましたが、今は失われています。

ケヤキは、寛文元年(1661年)より前、羽州街道開設当時の樹木と考えられ、樹齢340年以上、樹高約14m、目通り4.2mを測ります。



■六郷一里塚



■ケヤキ



# 文芸美郷

## 川柳

熊出ても天災少なく美郷好き  
煤ぼける夢でもいい青春をみたい  
出来秋の軽トラ市はあばえ気  
空青く心も晴れて冬支度  
増税前買った商品期限切れ  
ダイエット2キロ減ったよ嬉しいな

上畑屋 高橋 房雄  
元本堂北部 齊藤しほ子  
上野荒町 鈴木 直保  
中野 深澤 光二  
西高方町 入海小夜子  
上畑屋 小林 大悟

## 俳句

山粧う令和の色を濃く淡く  
小雪舞う稲穂背負いし昭和のこと  
木枯しに冬將軍真正か  
囲ひ終え母の在所はねむり落つ  
遠き日の母の字に似たサンタの手紙  
日を追ふて心忙しき雪催い  
友偲び集ふ一ト日や冬はじめ  
ピラカンサてんとと落深雪晴

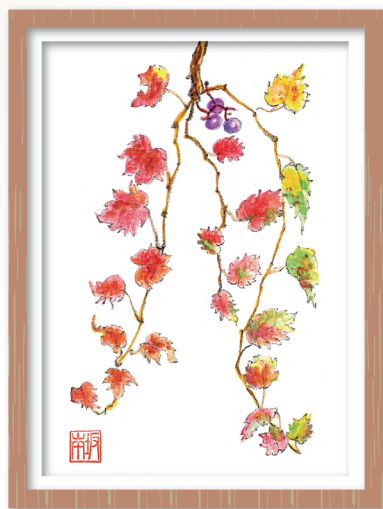
千屋 戸澤 陽子  
六郷 西村 文子  
橋本 木村 タエ  
六郷 高橋みつを  
善元寺 高橋 悦子  
金沢西根 加藤 省市  
金沢西根 加藤 栄子  
埼玉県 高橋 廣子

## 短歌

長い道歩み五十年金の地へ大國主の命に感謝  
情無や杖も眼鏡も補聴器も手はなし出来ない八十路の末路  
遠来の「従妹」の便りに励まされ「これじゃだめだ」と喝を入れこむ  
秋雨へ叫びたくなる不条理な禁句が胸にささるくるしみ  
晩秋の小鳥さえさえずる小枝にてさえずる仲間チユンチユンと  
台風(十九号)の強風だく流放映す被災家族に我が声とどかず  
里山に雪降る前に帽子編み地蔵に被せ山を後にし  
落ち穂食うカラスの群れに子供らが後をけしかけ刈り田に遊ぶ  
「うしろ村」なつかしき名が目止まる幼児の頃の様子浮かび来  
稲刈られ動きの鈍いなご達明日からはどう生きて行くやら  
山道を大型ダンプが越して行く煽りの風に軽トラ揺るる  
静かなる時間の中で昔日の振子時計をおもい父母を想いぬ  
植え替えし紫式部の円らな実深まる秋のまさに宝石  
集落でいつの間にかやら最高齢同期減りゆきシワのみ増える  
孫からの電話に感う太き声ぶつさらばうに訛り飛びかう  
ひばり歌「悲しい酒」に支へられあまたの涙彼方消へ去り  
新米をカメムシ食ても農業の苦勞思うと美味で食す  
一年も感じる儘に詠しうた早峰白く季移るなり  
雨晴れてひとときわ澄める山脈の中腹に浮くちぎれたる雲

金沢 伊藤 敏子  
金沢西根 照井 隆實  
六郷 岩田 貞  
大町 藤本 昇  
田の尻 藤原 一男  
元村 照井富士男  
天神堂 中江紗代子  
安城寺上 森元 宏美  
大畑 高橋 リツ  
下畑屋 大和福三郎  
善元寺 高橋イツ子  
小荒川 齊藤 キミ  
羽貫谷地 武田 敏男  
金沢 野村 秀夫  
千屋 高橋 重寿  
愛知県 寺澤 良子  
六郷 籠谷 ミチ  
千屋南部 戸澤 稜生  
一丈木 高橋 冬樹

## イラスト



「蔦紅葉」坂本和子さん(六郷)

## 作品を募集します(短歌・俳句・川柳・イラストなど)

作品には読み仮名をおふりいただき、応募される方のお名前、住所、電話番号を明記のうえ、12月6日(金)までご応募ください。応募は1点とし、応募者多数の場合は掲載できないことがあります。内容が広報掲載上好ましくない作品については掲載しません。

応募先 ● 町総務課、六郷出張所、仙南出張所  
町のメール info@town.misato.akita.jp

## 学友館から

## 新刊図書のご案内

問い合わせ ● 図書館 ☎0187(84)4920

### 今月のオススメ

まるわかり世界の王室 清水書院編集部(編)  
漢方嫁日記 体質改善編 ふかや かよこ(著)  
ヤットコスツコ女旅 室井 滋(著)  
こども六法 山崎 聡一郎(著)  
おかしなおきやくさま ペフ ヒナ(作)

こんがり偏愛レシビ 市瀬 悦子(著)  
親に寄り添う、実家のちょうどいい片づけ Emi(著)  
写真みたいな絵が描ける色鉛筆画 三上 詩絵(著)  
明日死ぬかもしれないから今お伝えします

シルバー川柳 9 サトウヒロシ(著)  
アスリート 全国有料老人ホーム協会(編)  
泉鏡花<怪異・幻想>傑作選 あさの あつこ(著)  
某 泉 鏡花(著)  
落日 川上 弘美(著)  
アウシュヴィッツのタトゥー係 湊 かなえ(著)  
ヘザー・モリス(著)

大人になったらしたい仕事 3 朝日中高生新聞編集部(編)  
「もしも」のときに役に立つ! 防災クッキング 1  
未来を変えるロボット図鑑 ルーシー・ロジャーズほか(監修)  
魔女のいじわるラムネ 草野 あきこ(作)  
ヤービの深い秋 梨木 香歩(著)

たまごにいちゃんとたまごじいさん あきやま ただし(作・絵)  
おもいおもい 木坂 涼(作)  
ともだちしょうかいしょうかい tupera tupera(作)  
うっかりおじさん エマ・ヴィルケ(作)  
わんぱくだんのてんぐのすむやま ゆきの ゆみこ(作)

## 第3セクターからのお知らせ あきた美郷づくり株式会社

下記の施設について営業時間等を変更します。

### ■ニテコ名水庵(☎0187(84)0062)

営業時間●【昼の部】午前11時～午後3時

【夜の部】午後5時～午後9時

※夜の部はご宴会予約のみ承ります。

※ご予約は1週間前までをお願いします。

定休日●毎週木曜日

### ■道の駅雁の里せんなん(☎0182(37)3000)

営業時間●午前9時～午後5時

(12月1日(日)から令和2年3月31日(火)まで)

定休日●なし

### ■手づくり工房湧子ちゃん(☎0187(84)3500)

営業時間●午前9時～午後5時

(令和2年3月31日(火)まで)

定休日●毎月第2木曜日、第4木曜日

### ■湯とびあ雁の里温泉内

お食事処雁の里(☎0187(83)3210)

営業時間●【昼の部】午前11時～午後2時

【夜の部】午後5時～午後7時30分

※夜の部は土・日曜日、祝日のみの営業となります。

※12月からは金曜日の夜の部を休業します。

定休日●毎月第2月曜日、第4月曜日

## 軽油引取税免税証(農業用)交付申請 集合受付のお知らせ

軽油取引税免税証(農業用)の交付を希望する方は、必要書類をご用意のうえ、下記の会場で申請手続きを行ってください。なお、お住まいの地区以外の会場でも申請可能です。

受付日●【千畑・六郷地区】12月12日(木)

【六郷・仙南地区】12月13日(金)

受付時間●【午前】午前10時～午前11時30分

【午後】午後1時～午後3時

会場●美郷町役場3階 大会議室

必要書類や注意事項などの詳細については、11月15日発行の広報美郷お知らせ版4ページに記載していますので、そちらをご確認ください。

問 秋田県総合県税事務所 課税第二課 ☎018(860)3341  
URL <https://www.pref.akita.lg.jp/pages/archive/7689>

## 令和2・3年度の国有林モニターを募集します

東北森林管理局では、国有林野の管理経営に皆さまの声を役立てていくため、モニターを募集しています。

募集期間●12月2日(月)～令和2年1月31日(金)

募集人員●48名程度

※各地域内の人数および年齢、男女比等の均衡を図るため、最終的な人数と前後することがあります。

内容●アンケートへの回答

・現地見学会、国有林モニター会議への出席等

任期●令和2年4月1日(水)から2年間

応募資格、応募方法などの詳細については、東北森林管理局のホームページ(<http://www.rinya.maff.go.jp/tohoku/>)をご覧ください。下記までお問い合わせください。

問 東北森林管理局 企画調整課 林政推進係  
☎018(836)2228 FAX 018(836)2031  
✉ [t\\_kikaku@maff.go.jp](mailto:t_kikaku@maff.go.jp)

## 美郷交番からの お知らせ

## あなたの大事な財産を 詐欺グループから「まもる」ために

1. 警察・銀行等では、キャッシュカードを預かったり、保管させたりしません!
2. ATMで還付金を受け取れません!
3. 留守番電話を活用して、知らない番号からの電話には出ない!

## 年末の交通安全運動の実施 ～無事故でこしを締めくくり～

これから年末にかけて、積雪や路面凍結などによる道路環境の悪化や、忘年会シーズンに伴う飲酒運転による交通事故の発生が懸念されます。

警察では、冬道の安全運転のための広報啓発活動や飲酒運転根絶のための取締り活動などを推進します。

運動期間●12月11日(水)～12月20日(金)

## 屋根の雪は大丈夫ですか? ～雪下ろしは慎重に～

昨シーズン中(平成30年度)の雪害による人身事故は95件発生し、6人の方が死亡、89人の方がケガをされています。

降雪期に入ると、雪下ろし作業中に屋根から滑り落ちるなど、雪による事故が多くなります。雪下ろし作業は1人で代わらず、命綱やヘルメットなどの安全装備を着用しましょう。

### 問い合わせ

大 仙 警 察 署 ☎0187(63)3355

美 郷 交 番 ☎0187(84)2004

美郷北駐在所 ☎0187(85)3110

美郷南駐在所 ☎0187(82)1100

美郷町唯一の葬儀会館  
セレモニーホールみさと

新しい年を迎えるために  
みがき粉など仏具の  
お手入れ用品あります

葬儀のことなら  
まかせて  
安心!

ご遺体  
安置室  
完備!!

有花宝堂 六郷葬儀社  
☎0187(84)1579





## 令和元年度美郷町スポーツ賞 授賞候補者の推薦を募集しています

美郷町体育協会では、スポーツでご活躍された方に対して美郷町スポーツ賞を授与しています。大学生と一般の方で、次に該当される方はお問い合わせください。また、ご家族の方からのお問い合わせも受け付けています。

なお、児童および生徒の方々は、学校またはスポーツ少年団からの推薦となります。

**候補者**●美郷町在住者または美郷町出身者

**選考基準**●次の①から③のいずれかに該当する方

- ①大会基準に定める全国大会において優勝した方
- ②大会基準に定める東北大会において3位以内に入賞した方および全国大会において8位以内に入賞した方
- ③大会基準に定める秋田県大会(個人競技は競技種目の参加者が4人以上、団体競技は競技種目の参加チームが4チーム以上)において優勝した方

### 大会基準●

#### 【大学生】

平成31年4月から令和元年12月までに開催された県民体育大会、東北総合体育大会、国民体育大会、各地区ブロックおよび全日本大学選手権大会

#### 【一般】

平成31年4月から令和元年12月までに開催された県民体育大会、東北総合体育大会、国民体育大会、日本スポーツ協会に加盟する競技団体が主催する大会

**提出期限**●令和2年1月7日(火)

※お問い合わせいただいた方に、推薦書等の提出書類を送付します。お早めにお問い合わせください。

※ご提出いただいた推薦書をもとに選考委員会で授賞者を決定します。後日、授賞者には授与式の日時等をお知らせします。

**申 問** 美郷町体育協会事務局(美郷総合体育館リリオス内)  
☎0187(84)4916 FAX 0187(86)8033

## 国営かんがい排水事業工事に伴う 旭川右岸幹線用水路の断水に関するお知らせ

半世紀に1回の国営かんがい排水事業の全面更新工事に伴い、下記のとおり断水します。

**断水期間**●12月1日(日)～令和2年3月31日(火)

**断水区間**●金沢西根地区全体

**工事内容**●旭川右岸幹線用水路全面更新工事

**その他**●後三年流雪溝も断水します。

・樋堰、三百石堰、下堰も断水します。

**問** 秋田県南旭川水系土地改良区 管理課 ☎0182(33)7200

## 大曲仙北職業訓練協会からのお知らせ

■フルハーネス型墜落制止用器具特別教育講習会

**日 時**●①令和2年1月10日(金) 午前9時～午後4時

②令和2年2月7日(金) //

**受講料**●10,000円(テキスト代を含む) **定 員**●各40名

**申込方法**●電話で下記までお申し込みください(受講希望者には後日、申込書と受講案内を送付します)。

**申込期限**●①12月9日(月) ②令和2年1月15日(水)

**その他**●美郷町の補助金制度の対象講習となっています。

**申・問** 大曲地域職業訓練センター ☎0187(62)1726

## 「防災カフェ」を開催します

秋田県仙北地域振興局では、防災意識の醸成等を目的に「防災カフェ」を開催します。自然災害が多発する今、いざという時の備えはできていますか?母であり消防団員としても活躍中の女性を講師に迎え、自分たちでできる災害への備えや対応についてお話を伺います。防災グッズや備蓄品のお試しコーナーもあります。

**日 時**●12月15日(日) 午前10時～正午

**会 場**●仙北市角館交流センター 研修室

**対 象 者**●どなたでもご参加いただけます(小さなお子さまとご一緒の参加も大歓迎です)。

**講 師**●西宮 三春 氏(仙北市消防団、応急手当指導員)

**申込期限**●12月12日(木)

**参 加 料**●無料

**申 問** 秋田県仙北地域振興局 総務企画部 地域企画課  
☎0187(63)5114 FAX 0187(63)6369  
URL <https://www.pref.akita.lg.jp/pages/archive/45494>

## Net119緊急通報システムをご利用ください

大曲仙北広域市町村圏組合消防本部では、昨年4月1日から「Net119(ネットイチイチキュウ)」のサービスを開始しています。Net119とは、聴覚や言語機能の障がいなどにより、身体障害者手帳をお持ちで、美郷町・大仙市・仙北市のいずれかに住所を有する方を対象とした、音声による119番通報が困難な方のための登録制緊急通報システムです。

このシステムは、GPS機能付き携帯通信端末(スマートフォンなど)を利用して、文字会話により消防機関へ緊急通報を行うもので、外出先からの通報にも有効です。

**問** 大曲仙北広域市町村圏組合消防本部 通信指令課  
☎0187(63)0344 FAX 0187(63)0347  
✉ [osfd-net119@kxd.biglobe.ne.jp](mailto:osfd-net119@kxd.biglobe.ne.jp)

## 冬期間の水路にご注意ください

秋田県仙北平野土地改良区では冬期間も通水しており、消雪・流雪等の地域用水として利用されている水路もありますが、今後の降雪に伴い水路幅が分かりにくくなります。また、積雪・凍結等により道路が滑りやすくなりますので、水路近くを通行する際は十分注意し、危険箇所には近づかないようにしましょう。

**問** 秋田県仙北平野土地改良区 管理課 ☎0187(62)0180

## みさばーと講座「手作りしめ飾りを作ろう!」

**日 時**●12月15日(日) 午後1時30分～午後3時30分

**会 場**●美郷町歴史民俗資料館(畑屋字高野)

**持 ち 物**●ハサミ、ペンチ、花など飾り付けにしたいもの(南天、ゆずり葉、松は主催者側で用意します)

**定 員**●25名 **参 加 料**●500円

**申込期限**●12月11日(水)

**問** NPO法人みさばーと ☎0187(84)4922

## 家族介護教室を開催します

**日 時**●12月9日(月) 午前10時30分～午前11時30分

**会 場**●ロートピア仙南(金沢西根字上糠刈)

**講 師**●あきた訪問フットケア 小松 純子 氏

**内 容**●よくある足爪のトラブル「巻き爪」について

**持 ち 物**●爪切り(爪を伸ばして来てください)

**問** 在宅介護支援センター仙南 ☎0187(87)8011

子どもの食育や生活習慣病の予防食を勉強している美郷町食生活改善推進協議会(食改=しょっかい)会員の皆さんが、野菜を使った体に優しいヘルシーレシピを紹介するよ!



#### 材 料 (4人分)

白菜 ..... 100g    ニンジン ..... 1/4本  
モヤシ ..... 30g    大根 ..... 70g  
春菊 ..... 30g    シメジ ..... 20g  
ゴボウ ..... 30g    生シタケ ..... 1個  
豚こま肉 ..... 50g    成分無調整豆乳 ... 100cc  
味噌 ..... 40g



大根には「ジアスターゼ」という、でんぷん分解酵素が多く含まれています。消化を助け、胃もたれ、胸やけなどに効果があります。

野菜をもう一皿食べよう

## 食改さんの 試してレシピ



#### 今回のメニュー

### 冬野菜の みそ豆乳なべ

#### 作 り 方

- ① ニンジンと大根は皮をむいていちょう切りにする。シメジは石づきを切り捨て、手でほぐしておく。春菊は根元の固い部分を切り捨て、食べやすい長さに切る。モヤシは洗っておく。ゴボウはさがきに水にさらし、アクが抜けたら水気をきっておく。生シタケは石づきを切り捨て、スライスする。白菜はざく切りにする。
  - ② 鍋に水と①の具材を入れてフタをして煮る(春菊は入れない)。
  - ③ 具材が柔らかくなったら豚こま肉を入れてさらに煮る。
  - ④ 豆乳と味噌を溶き入れて味見をする。
  - ⑤ 最後に春菊を入れてできあがり。
- ※ お好みでかぼちゃ・油揚げ・長ねぎを入れてもおいしいです。



みんな集まれ!

子育て支援の催し12月

問い合わせ

なかよし園 ☎0187(85)3115  
わくわく園 ☎0187(84)0023  
すこやか園 ☎0187(83)2100

事業名	対象・内容	期 日	場 所	時 間
3園合同	子育て支援クリスマス楽しみ会 ▶P25	12月 19日(木)	美郷町宿泊交流館 ワクアス	10:00~11:20
なかよし園開放	子育て支援・自由遊び	毎週月~金曜日(平日のみ)	千畑なかよし園	9:30~16:30
ひまわり広場	クリスマス制作をしよう 作って遊ぼう・誕生会	12月 6日(金) 12月 13日(金)		9:30~11:30
わくわく園開放	子育て支援・自由遊び	毎週月~金曜日(平日のみ)	六郷わくわく園	9:30~16:30
あそびにおいで	クリスマスの飾りを作ろう 誕生会 看護師さんのお話(感染症について)	12月 5日(木) 12月 12日(木)		9:30~11:30
すこやか園開放	子育て相談・自由遊び	毎週月~金曜日(平日のみ)	仙南すこやか園	9:30~16:30
子育て広場 「ひだまり」	クリスマスを楽しもう 看護師さんのお話(感染症予防講座) 12月のお誕生会 交通安全教室	12月 4日(水) 12月 11日(水)		9:30~11:30



# 戸籍の窓

10月届出順

すこやかに

赤ちゃん お父さん・お母さん 行政区

やすらかに

亡くなった方 年齢 行政区 亡くなった方 年齢 行政区

※広報に掲載してほしくない場合は、届け出の時に戸籍窓口にお申し出ください。

美郷町

人のうごき

令和元年10月末現在  
( )内は前月比

人 □ 19,424人 (-27)

男 9,175人 (-10)

女 10,249人 (-17)

世帯数 6,644世帯 (-9)

休日救急医療連携事業 日曜日・祝日および年末年始			
診療場所	大曲厚生医療センター	診療科目	内科・小児科
診療時間	午前9時～午後3時	電話番号	☎0187-63-2111

## 12月の健診カレンダー

会場 美郷町保健センター  
☎0187(84)4900

内 容	日 時	対 象
4カ月児健診	12月24日(火) 受付/12:45～13:00	令和元年8月生まれ
7カ月児健診	12月20日(金) 受付/12:45～13:00	令和元年5月生まれ
10カ月児健診	12月20日(金) 受付/12:45～13:00	平成31年2月生まれ
1歳6カ月児健診	12月17日(火) 受付/12:45～13:00	平成30年5月生まれ
2歳6カ月児歯科健診	12月10日(火) 受付/12:45～13:00	平成29年5月生まれ
3歳児健診	12月13日(金) 受付/12:45～13:00	平成28年5月生まれ

美郷の赤ちゃん

HAPPY BIRTHDAY

坂本侑利香 ちゃん

お兄ちゃんとお姉ちゃんのように、元気に育ってね。

紀さん・萌さん  
(第二晩)

## 「美郷の赤ちゃん」写真を募集します

令和元年11月に届け出をした赤ちゃんの写真(1人1枚まで)の裏面に赤ちゃんのお名前と生年月日、ご両親のお名前、住所、電話番号を記入し、メッセージ(30字程度)を添えて12月6日(金)までご応募ください。

応募先 町総務課、六郷出張所、仙南出張所

## 歯科休日当番医

診療時間 ●午前9時～正午

診療日	医療機関名	電話番号 (0187)
12/ 1(日)	井関歯科医院(大仙市朝日町)	63-8100
12/ 8(日)	さとうデンタルクリニック(仙北市角館町)	55-4222
12/15(日)	船木歯科医院(大仙市神宮寺)	72-3222
12/22(日)	富岡歯科医院(大仙市太田町)	88-1123
12/29(日)	たかはし歯科クリニック(大仙市高梨)	62-6800
12/31(火)	はら歯科医院(大仙市大花町)	88-8418

## 献血のお知らせ

輸血を必要としている方のため、ご協力をお願いします。献血にご協力いただいた皆さまには粗品をご用意しています。

実施日	時間	実施会場
12/ 6(金)	10:00～11:30	ロード電子株式会社
	13:00～16:00	美郷町役場

問 ●美郷町保健センター ☎0187(84)4900



# 町のカレンダー

# 12月

12/1日~1/5日



12/1 日	●六郷出張所・仙南出張所 休業日	19 木	●子育て支援クリスマス楽しみ会 (宿泊交流館ワクス10:00~11:20) ▶P25 ●わら細工伝承講座(歴史民俗資料館13:00~16:00)
2 月	●六郷出張所・仙南出張所 休業日	20 金	●7カ月児健診(令和元年5月生まれ) (保健センター 受付12:45~13:00) ●10カ月児健診(平成31年2月生まれ) (保健センター 受付12:45~13:00) ●わら細工伝承講座(歴史民俗資料館13:00~16:00)
3 火		21 土	●おはなし「紙ひこうき」クリスマス会 (仙南っ子児童クラブ14:00~15:00)
4 水	●美郷町役場、六郷・仙南出張所 窓口業務時間延長日(~19:00)	22 日	●六郷出張所・仙南出張所 休業日 ●わくわくおはなし「夢ふうせん」クリスマス会 (中央ふれあい館10:00~11:00)
5 木	12月9日月から12月14日(土)まで図書館を休館します。詳しくは広報美郷11月号20ページをご確認ください。	23 月	●六郷出張所・仙南出張所 休業日 ●湯とびあ雁の里温泉 休館日
6 金	●献血 ▶P31	24 火	●4カ月児健診(令和元年8月生まれ) (保健センター 受付12:45~13:00)
7 土	●わくわくおはなし「夢ふうせん」(学友館10:30~11:00)	25 水	●美郷町役場、六郷・仙南出張所 窓口業務時間延長日(~19:00) ●六郷温泉あつたか山 休館日
8 日	●六郷出張所・仙南出張所 休業日	26 木	1月6日月は、町県民税4期、国民健康保険税6期、後期高齢者医療保険料6期の納期限です。
9 月	●六郷出張所・仙南出張所 休業日 ●湯とびあ雁の里温泉 休館日	27 金	
10 火	●ハンドドリップコーヒー講座(北ふれあい館10:00~12:00) ●2歳6カ月児歯科健診(平成29年5月生まれ) (保健センター 受付12:45~13:00)	28 土	
11 水	●美郷町役場、六郷・仙南出張所 窓口業務時間延長日(~19:00) ●六郷温泉あつたか山 休館日 ●行政相談(中央ふれあい館10:00~12:00)	29 日	
12 木	●雪下ろし安全講習会(公民館13:30~) ▶P20	30 月	
13 金	●3歳児健診(平成28年5月生まれ) (保健センター 受付12:45~13:00) ●パステル和アート講座(中央ふれあい館13:30~15:30)	31 火	
14 土	●おはなしの会「しゃぼんだま」クリスマス会 (北ふれあい館10:00~11:00)	1/1 水	元日
15 日	●六郷出張所・仙南出張所 休業日 ●あきた家族ふれあいサンサンデー	2 木	
16 月	●六郷出張所・仙南出張所 休業日	3 金	
17 火	●千畑温泉サン・アール 休館日 ●1歳6カ月児健診(平成30年5月生まれ) (保健センター 受付12:45~13:00)	4 土	
18 水	●美郷町役場、六郷・仙南出張所 窓口業務時間延長日(~19:00) ●家庭料理講座(北ふれあい館9:30~13:00) ●コーヒーサロン「てとて」(南ふれあい館10:00~14:00)	5 日	●六郷出張所・仙南出張所 休業日

美郷町役場と美郷町保健センターは12月28日(土)から1月5日(日)まで、六郷・仙南各出張所と各施設は12月29日(日)から1月3日(金)までが年末年始の休業となります。各種証明書等が必要な方は営業日を確認し、お早めに請求手続きを済ませてください。▶P8、9

