

美郷

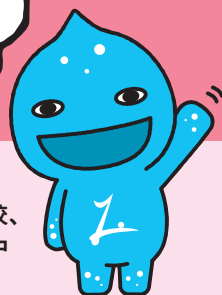
広報

Spring

4

2019
No.174

将来への
希望を抱いて

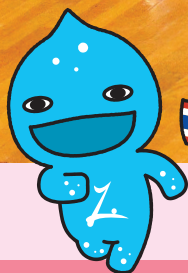


3月2日から3月19日にかけて、町内の各認定こども園で卒園式が、各小学校と美郷中学校、六郷高校で卒業式が行われました。このうち、美郷中学校では167名の生徒が卒業を迎えました。▶P14



② 美郷町ホストタウン
推進事業

④ 第2回町議会定例会



町民憲章 私たちは自然を愛し 心豊かに健やかに 未来にひらく美しいまちを ともに作り出す

「広報美郷」は美郷町のホームページでも公開しています。 <http://www.town.misato.akita.jp/>

MISATO

美郷町ホストタウン推進事業 タイ王国を訪問してきました！



2 月13日から17日にかけて、松田町長、澁谷町議会議長、関係職員と町民13人を合わせた17人がタイ王国を訪問しました。この訪問は、美郷町ホストタウン推進事業の一環として行われた「タイ王国文化交流事業」によるもので、美郷中学校と教育相互交流が行われているアヌラチャ・プラシット校を表敬訪問したほか、タイ王国の文化に触れる活動等を行ってきました。



1 アヌラチャ・プラシット校の敷地内には、教育相互交流を記念した大きなパネルが掲示されていました。**2 3** タイ王国に到着した翌日にアヌラチャ・プラシット校を表敬訪問し、平成31(2019)年度の取り組みについて意見交換を行ったほか、授業風景や校内の様子を見学しました。**4** 現地では多くのタイ料理を味わい、タイ王国の食文化に触れることができました。



アヌラチャ・プラシット校での
熱烈な歓迎が印象的でした。



内容が充実していて、タイ王国まで
来たかいがあったと感じました。



タイ料理がすごく美味しかったです。
タイ王国について多くのことを学ぶ
ことができました。

交流グループ

1 世界遺産に登録されているアユタヤ遺跡を訪れ、世界的にも有名な「ワット・プラ・シーサンペット」などを見学しました。2 タイ王国を代表する動物といえば「象」です。ツアー客にも人気の象乗りを体験しました。3 現地ガイドのピーさんが、観光地のほか、タイ王国の日常生活についても日本語で詳しく説明してくれました。

タイ王国の名所をたくさん見学することができて良かったです。

人生初の象乗り！とても良い体験になりました。

ガイドさんが知識豊富で、たいへん勉強になりました。



1



2



3

■ガイドのピーさん(中央男性)

公務グループ

1 タイバドミントン協会のパッターマ会長と、平成31(2019)年度のナショナルチームへの支援方法等について意見交換をしました。2 タイ秋田県人会を訪問し、菊池会長と情報交換をしました。3 タイ国際旅行フェアを視察しました。これは、バンコクで年2回(2月・8月)行われる大規模な旅行フェアで、日本からも各都道府県単位で、有名企業が参加していました。



1



2



3



タイ王国ファンクラブ“プーアン” 会員を募集しています！

※プーアンはタイ語で「友達」

いずれも参加は
任意です

美郷町では東京2020オリンピックに向けて、ホストタウンであるタイ王国の皆さんとの交流を深めるために“プーアン”を設立しています。詳しい内容は美郷町ホームページをご確認いただくか、下記までお問い合わせください。

下記のいずれかに該当する方はいつでも加入できます！

- ☐ タイ王国(異文化)に興味がある
- ☐ バドミントンが好きだ
- ☐ 東京2020オリンピックに興味がある
- ☐ 国際交流をしてみたい
- ☐ 美郷町のために何か協力したい
- ☐ 語学力を活かしたい

平成31(2019)年度の活動予定

5月～ ・タイ食文化講座(年6回開講予定)

7月 ・バドミントン・ジャパンオープンでの
タイ王国代表選手の応援

8月 ・タイ王国バドミントンチーム合宿の補助
・バドミントン・秋田マスタースでの
タイ王国代表選手の応援

第2回 町議会 定例会

平成31年度一般会計予算など 29議案を可決

平成31年第2回町議会定例会が3月1日から18日まで開会されました。

〔行政報告〕（一部抜粋および編集）

包括連携協定および防災協定の締結について

世界的スポーツメーカーであるヨネックス株式会社との包括連携協定を12月26日に、日本を代表するアウトドア総合メーカーである株式会社モンベルとの包括連携協定、防災協定を1月31日にそれぞれ締結したことをご報告します。

ヨネックス株式会社とは、それぞれが持つ資源やスポーツが持つ力を活用して、教育や文化、健康増進、まちづくり等の分野で連携を図り、地域社会の発展と人材育成に寄与する取り組みを推進してまいります。株式会社モンベルとは、緊密な相互連携のもと、アウトドア活動等の促進により、社会が直面する課題等に対応していくため、町内地域の活性化や町民生活の質の向上に寄与する取り組みを推進してまいります。

また、株式会社モンベルとの防災協定により、美郷町内における地震や風水害、その他の災害が発生し、またはその恐れがある場合には、アウトドア用品や食料品等の

提供についてご協力をいただけることになりました。

今冬の降雪等の状況について

今冬の降雪等の状況について、町内6カ所の観測地点における最大の平均積雪量は、2月14日の97センチメートルでした。

早朝一斉除雪の出動回数は、12月が9回、1月が15回、2月が7回の計31回で、昨年同時期と比べて21回の減となり、予算執行率は77.5パーセントとなっています。

リーディングプロジェクト事業

活力創出プロジェクト

起業支援の推進について、起業家等総合支援事業の今年度の活用見込み件数は5件、内訳として、飲食店2件、雑貨店1件、自動車板金塗装1件、音楽教室1件となっています。今後、起業を目指す事業者を支援し、町内経済の活性化に向けて取り組んでまいります。

各課個別の取り組み

福祉保健課

「こどものえき」が設置されている町内施設のうち、役場庁舎、名水市場湧太郎、総合体育館リリオスおよび公民館の4カ所に授乳スペースを常設し、1月から利用できるようになりました。このほか、屋外イベント等で使用できる移動式授乳用テント等も用意し、希望者への貸し出しに対応できるようにしています。

農政課

「生薬の里 美郷」構想実現のための連携協定を締結している公益社団法人東京生薬協会が、学術研究の一環として町内で上海ガニ（チュウゴクモクスズガニ）の飼養の検討および脱皮殻の研究を行うこととなり、その研究のための上海ガニの放流式が12月27日に行われました。今回の学術研究は、動物生薬、医薬品、化粧品、繊維、食品などの多岐に使用されている上海ガニの脱皮殻の収集および殻から抽出され

平成31年度第2次美郷町 総合計画に定める目標の 主な取り組みについて

快適さを実感できるまち

道路整備について、測量調査4路線、改良舗装工事8路線、歩道整備工事1路線、橋りょう補修工事9橋を実施するほか、道路維持については舗装補修工事9路線、側溝改修工事5路線を実施してまいります。

る物質「αキトサン」の効率的な抽出方法の検討を行うもので、この研究は2021年3月まで行われる予定です。



豊かな環境がひろがるまち

水環境保全について、水資源を育む水源かん養林の保全等を目的に植樹事業を継続するとともに、水源かん養保安林の多面的機能の維持増進や混交林化、アクセスの向上を図るため、七滝山の林道整備工事に着手します。

豊かな心で健やかに過ごせるまち

健康づくり充実事業では、セルフケアの推進および健康寿命の延伸を目的とし、健康診査、がん検診、人間ドック等の受診者や保健センターで開催する運動教室、講演会等への参加者にポイントを付与し、一定のポイントが貯まると、町と連携協定を締結している企業である株式会社龍角散等から協賛品が授与される、健康ポイント事業を新たに開始します。また、ヨネックス株式会社との連携で、適正な運動を推進することで健康長寿につなげるため、ウォーキング教室やランニング教室を実施していきます。

豊かで活力を生み育むまち

タイ王国との教育交流について、美郷中学校とタイ王国ノンタブリー県アニユラチャ・プラシット校との相互訪問交流の充実を図り、両国中学生のお互いの理解を深めるとともに、国際社会において活躍し得る生徒の育成を目指します。

芸術文化について、宇宙航空研究開発機構（JAXA）のご協力をいただき、宇宙開発の歴史や科学等について学ぶ「謎の宇宙展（仮称）」を開催するほか、合併15周年を記念し、美郷の地に息づく文化

の継承と新たな文化の創造につなげるため、本町でも出土している縄文土器と縄文文化に深い関心を寄せていた青森県出身で日本を代表する版画家棟方志功の作品を展示する「縄文の造形美と棟方志功展（仮称）」の開催と、町収蔵品の中から弥生時代から近代までを選定した「美郷町所蔵品展」を学友館において開催します。

交流でにぎわいと笑顔あふれるまち

交流人口の拡大に資するよう、引き続き自治体との連携を促進するほか、連携

協力協定を締結している日本航空株式会社等との交流を継続し、推進していきます。また、ことし1月に包括連携協定を締結した株式会社モンベルの直営店の町内進出に支援を行い、交流の推進と併せて美郷町観光振興計画の具現化を図ります。ホストタウンの推進について、ことしは東京2020オリンピック・パラリンピックの前年となることから、秋田県および県バドミントン協会との緊密な連携のもと、事前合宿地としての受入態勢を整えていくため、「タイ王国フランククラブプーアン」を主体に合宿サポートへの参加や国内で開催

されるバドミントン国際大会への応援派遣など、支援していきます。

活力と働くよるこびが満ちるまち

商業の振興について、六郷地区の中心市街地活性化に向け、引き続き、まちなかエリア活性化実行委員会による活性化計画に基づいた取り組みを推進していきます。また、まちなかエリア活性化促進事業の周知を徹底し、エリア内の空き店舗等の改修、新増築および事業を行う方に対して支援し、空き物件の利活用による、にぎわいスペースの創出、活用を図っていきます。

可決された案件

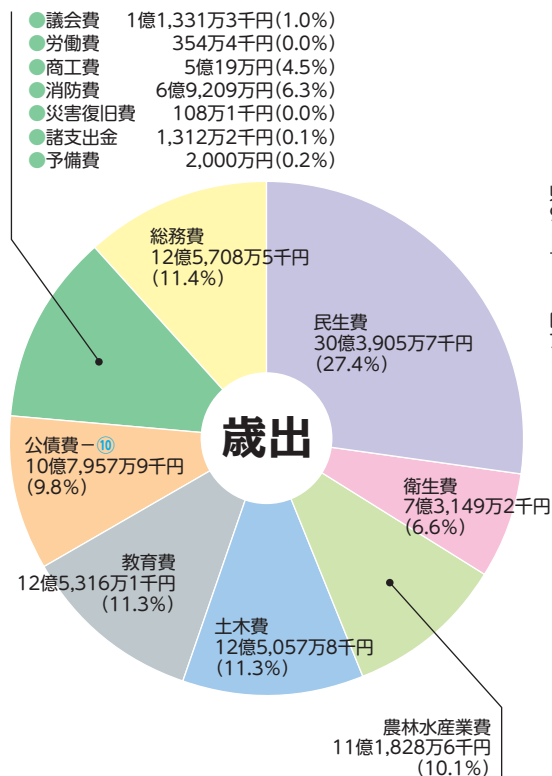
- 町道の認定について
- 町道の廃止について
- 美郷町職員の自己啓発等休業に関する条例の制定について
- 美郷町職員の勤務時間、休日、休暇等に関する条例の一部改正について
- 美郷町公益法人等への職員の派遣等に関する条例の一部改正について
- 美郷町国民健康保険事業基金条例の一部改正について
- 美郷町アクティビティセンターの設置及び管理に関する条例の一部改正について
- 美郷町布設工事監督者の配置基準及び資格基準並びに水道技術管理者の資格基準に関する条例の一部改正について
- 美郷町水道事業の設置等に関する条例の一部改正について

- 美郷町奨学資金に関する条例の一部改正について
- 指定管理者の指定について
- 美郷町下水道事業特別会計への繰入額について
- 美郷町農業集落排水事業特別会計への繰入額について
- 平成30年度美郷町一般会計補正予算第7号
- 地方創生応援寄付金の増額、大規模肉用牛団地整備事業費補助金の追加、県営基盤整備事業費負担金の増額、繰上償還元金の追加およびその他事業の実績による事業費の減額等により歳入歳出それぞれから7,367万円減額し、総額それぞれ121億6,036万4千円としました。
- 平成30年度美郷町国民健康保険特別会計補正予算第4号
- 平成30年度美郷町下水道事業特別会計補正予算第3号
- 平成30年度美郷町農業集落排水事業特別会計補正予算第4号
- 平成30年度美郷町後期高齢者医療特別会計補正予算第2号
- 平成30年度美郷町水道事業会計補正予算第4号
- 平成31年度美郷町一般会計予算
- 平成31年度美郷町国民健康保険特別会計予算
- 平成31年度美郷町下水道事業特別会計予算
- 平成31年度美郷町農業集落排水事業特別会計予算
- 平成31年度美郷町後期高齢者医療特別会計予算
- 平成31年度美郷町水道事業会計予算
- 平成31年度予算に関しては、6、7ページをご覧ください。
- 工事請負契約の締結（4件）について

一般会計予算額は前年度当初比 2.1%減の110億7,257万8千円

平成31(2019)年度予算概要

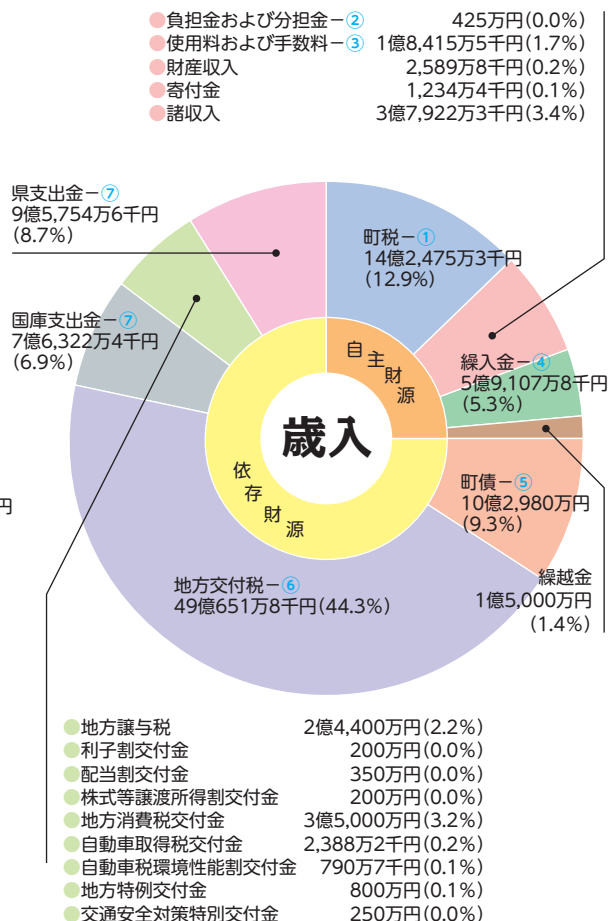
一般会計歳出(目的別)



※()内は構成比

※歳入・歳出ともに端数を処理しているため、合計額とは一致しません。

一般会計歳入



自主財源⑧ 27億7,170万1千円(25.0%)
依存財源⑨ 83億87万7千円(75.0%)

一般会計歳出

第2次美郷町総合計画(後期行動計画)の着実な推進を意識した予算編成としています。経常的経費は、平成26年度からの財政健全化の取り組みを引き続き実施します。政策的経費

一般会計歳入

自主財源のうち、町税は平成30年産の米価上昇による農業所得の増加や、景気の回復傾向に伴う給与所得の増加を見通した町民税、軽自動車税やたばこ税の増額を見込み、前年度当初比0.6%増の14億2,475万3千円で、歳入予算の12.9%を占めています。また、繰入金は地域振興を図るための振興基金や公共施設整備基金等を優先して繰り入れ、後年度の多様な財政需要に応えられるよう、財政調整基金からの繰り入れを控えています。依存財源のうち、地方交付税は平成30年度と同様に、普通交付税の一本算定に伴う減額を見込み、同1.7%減の49億6,511万8千円となりました。また、町債は過疎対策事業債や合併特例債などを事業により選択するとともに、プライマリーバランス(18)に留意し、町債額が償還元金総額を上回らないように配慮し、同7.2%減の10億2,980万円となりました。

平成31(2019)年度 水道事業会計予算

計画的な経営基盤の強化と財政マネジメントの向上を図り、引き続き安定した水道水を供給するため、地方公営企業法を適用した企業会計となっています。なお、水道事業会計には減価償却費等が含まれているため、収入に比べ支出が多くなっています。

収入:5億8,301万8千円(▲6.1%)
支出:6億8,447万6千円(▲2.9%)

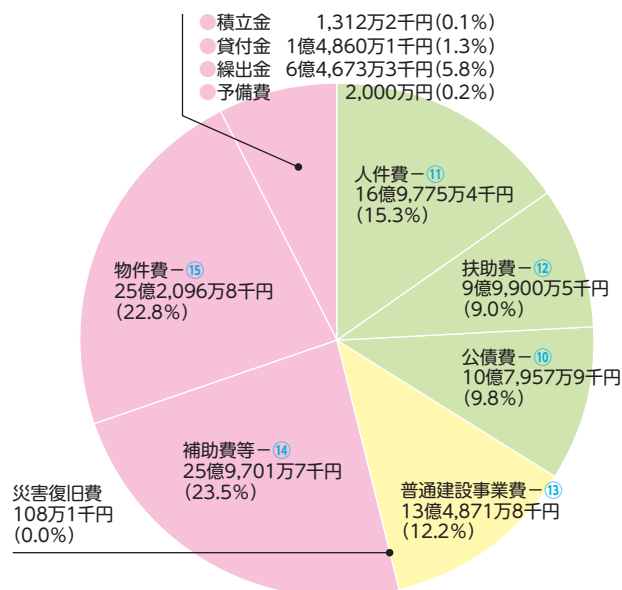
※()内は前年度当初比



グラフや本文中の①から⑱の用語を説明します

- ① **町税**:町民税、固定資産税、軽自動車税、たばこ税など。
- ② **負担金および分担金**:町が特定の事業を行う場合に、その経費に充てるため、特別に関係のある人から経費の全部または一部を徴収したお金のこと。
- ③ **使用料および手数料**:町の施設の使用料や、証明書等発行の際の手数料など。
- ④ **繰入金**:各基金から一般会計に繰り入れられるお金のこと。
- ⑤ **町債**:町が資金調達のために行う長期借入(借金)のこと。
- ⑥ **地方交付税**:自治体ごとの税収の差をならし、どこでも一定水準以上の行政サービスを提供するため、国の税金(所得税、法人税、酒税など)の一部を地方自治体に配分するお金のこと。
- ⑦ **国庫・県支出金**:特定の事業をするために、その経費に使うことを条件として、国や県から交付されるお金のこと。
- ⑧ **自主財源**:町税や使用料・手数料など、町が独自に調達するお金のこと。
- ⑨ **依存財源**:地方交付税や国庫・県支出金など、国や県から入ってくるお金のこと。
- ⑩ **公債費**:地方債の元金と利子などの返済に充てる経費のこと。
- ⑪ **人件費**:職員の給与、議員や委員の報酬などの経費のこと。
- ⑫ **扶助費**:高齢者や児童、障がい者などを援助するための経費のこと。
- ⑬ **普通建設事業費**:道路や橋りょう、学校、公共施設などの建設に要する経費のこと。
- ⑭ **補助費等**:一部事務組合や各種団体などへ負担金、補助金として支払う経費のこと。
- ⑮ **物件費**:臨時職員の賃金、事業の委託料、郵便料や印刷製本費などの経費のこと。
- ⑯ **義務的経費**:法令やその性質により、支出が義務付けられている経費(人件費・扶助費・公債費)のこと。全体に占める割合が高いほど財政の硬直化を示す。
- ⑰ **投資的経費**:支出の効果が社会資本の形成に向けられる経費(普通建設事業費・災害復旧費)のこと。全体に占める割合が高いほど歳出の自由度が高いといえる。
- ⑱ **プライマリーバランス**:町債収入を除いた歳入と公債費を除いた歳出の差のこと。この差が黒字になると借金に頼らない行政サービスをしていることを示す。

一般会計歳出(性質別)



- 義務的経費⑯ 37億7,633万8千円(34.1%)
- 投資的経費⑰ 13億4,979万9千円(12.2%)
- その他の経費 59億4,644万1千円(53.7%)

平成31(2019)年度 特別会計予算 特別会計予算総額は28億4,562万5千円

美郷町には4つの特別会計があります。特別会計とは、特定の事業を行うために、一般会計と区分して経理する必要がある場合に設ける会計です。

各会計の平成31(2019)年度予算額は次のとおりです。

国民健康保険特別会計	22億3,698万2千円(▲1.2%)
下水道事業特別会計	2億308万2千円(▲1.7%)
農業集落排水事業特別会計	2億613万9千円(▲8.5%)
後期高齢者医療特別会計	1億9,942万2千円(0.9%)

※()内は前年度当初比

は、東京2020オリンピック・パラリンピックに向けての機運をさらに高める取り組みや、産業・観光振興に係る交流促進の取り組みを実施します。

目的別では民生費が最も多く、前年度当初比4.2%減の30億3,905万7千円で、歳出予算の27.4%を占めています。次いで、総務費が同8.5%増の12億5,708万5千円、教育費が同1.1%減の12億5,316万1千円となりました。

性質別では補助費等が最も多く、同2.1%増の25億9,701万7千円で、全体の23.5%を占めています。人件費は同0.5%増の16億9,775万4千円で、扶助費と公債費を合わせた義務的経費が全体の34.1%を占めています。また、普通建設事業費と災害復旧費を合わせた投資的経費が全体の12.2%を占めています。

秋田県議会議員一般選挙

投票日は
4月7日(日)

選びたい
秋田のこれから
わたしの将来



1 日程

告示日●3月29日(金)

投票日時●4月 7日(日) 午前7時～午後7時

2 美郷町で投票できる方

平成13年4月8日以前に生まれ、平成30年12月28日までに美郷町に住民登録をして、引き続き3カ月以上町内にお住まいの方
※投票するためには、町の選挙人名簿に登録されている必要があります。

3 期日前投票について

期日前投票の できる時間	午前8時30分～午後8時
期日前投票が できる人	選挙の当日、仕事や旅行などで 投票所に行けない見込みの方
必要なもの	入場券(入場券裏面の「宣誓書」)に、 投票する方の住所、氏名、理由を あらかじめ記入してください※

日 付	3/29	3/30	3/31	4/1	4/2	4/3	4/4	4/5	4/6	4/7
曜 日	金	土	日	月	火	水	木	金	土	日
投票所 期日前	告示日					3 力 所 で 期 日 前 投 票 開 始				
		○	○	○	○	○	○	○	○	投票日
		—	—	—	—	○	○	○	○	
		—	—	—	—	○	○	○	○	

※入場券をなくした場合でも、町の選挙人名簿に登録されていれば投票できます。投票の際に受付へお申し出ください。

4 不在者投票の請求はお早めに

(1) 仕事などで町内において投票ができない方へ

仕事や旅行などで他の市町村に滞在されている方、またはそのような見込みのある方は、**滞在地において不在者投票ができます。**請求用紙は町選挙管理委員会にありますので、滞在先の住所を書いたメモ等を持参のうえ、お早めに手続きをしてください。また、この請求用紙は町ホームページからもダウンロードできますのでご利用ください。

病院や施設等に入院または入所されている方は、その病院や施設等で不在者投票ができる場合があります。まずはその病院や施設等にお問い合わせください。

(2) 郵便等による不在者投票について

次の①から③のいずれかに該当する方は、4月3日(水)まで郵便等による不在者投票の請求ができます。この場合、あらかじめ「郵便等投票証明書」の交付を受ける必要がありますので、町選挙管理委員会までお早めにお問い合わせください。

①	身体障害者手帳をお持ちで、障がいの程度が3級以上(ただし、両下肢や移動機能等の障がいの方は2級以上)の方
②	戦傷病者手帳をお持ちで、障がいの程度が第3項症以上(ただし、両下肢等の障がいの方は第2項症以上)の方
③	介護保険被保険者証に要介護状態区分が要介護5として記載されている方

立候補者が定数を超えない場合は無投票となります。
その際は、町ホームページや防災行政無線でお知らせします。

問●美郷町選挙管理委員会・美郷町明るい選挙推進協議会事務局(町総務課内) ☎0187 (84) 1111

ふるさと納税

寄付金額および活用状況をお知らせします

町では、次の2つの「ふるさと納税」に対するご寄付を受け付けています。
平成30年度の寄付金額および活用状況は、次のとおりです。

ふるさと美郷応援寄付（ふるさと納税）

寄 付 者	平成30年度の実績
個人・企業	389件 17,582,000円 ※平成31年2月28日現在



■ドリーム体験!ほんもの講座

寄付金 活用事業

次代を担う
子どもたちを育む
次の事業に活用

子どもの感性・創造力育成事業

小中学生を対象に「ドリーム体験!ほんもの講座」を実施(狂言野村万蔵の会による公演ほか)

新聞活用事業

各小学校5～6年生、美郷中学校1～3年生を対象に新聞を活用した授業を実施

中学校教育振興事業

各種大会に出場する生徒に対する支援

こども園事業

認定こども園のオリジナル修了証書・台紙の作成

乳幼児健診事業

むし歯のない子のオリジナル表彰状・台紙の作成

地方創生応援寄付（企業版ふるさと納税）

寄 付 者	平成30年度の実績
企 業 ※美郷町外に本社を 置く企業に限る	株式会社龍角散(東京都) ナガイレーベン株式会社(東京都) ※平成31年3月20日現在、企業名は申出順、敬称略



■平場の森公園

■企業版ふるさと納税とは

全国各地で行われている地方創生の取り組みの実効性を高めるために、地方創生事業に対する民間資金の新たな流

れを巻き起こそうと、国が平成28年度に創設した制度です。
国の認定を受けた地方公共団体の地方創生の事業に対して、企業が10万円以上の寄付をした場合、寄付額の約6割の税額控除の特例措置が受けられます。

寄付金 活用事業

国の認定を受けた
次の事業に活用

「生薬の里 美郷」構想推進事業

生薬生産体制の整備、健康膳の普及、平場の森公園の管理

寄付企業:株式会社龍角散

「美郷で定住」促進プロジェクト

長期インターンシップ事業、UIターン者正規雇用支援事業、出会いの場創出事業、不妊・不育症治療費助成事業、出産育児型雇用継続支援事業

寄付企業:ナガイレーベン株式会社

問●町企画財政課 企画財政班 ☎0187 (84) 4901

観光と物産振興の一元化

あきた美郷づくり株式会社が設立されました

町

では、観光客の減少や町内経済の縮小が懸念されるなかで、町の観光と物産振興の在り方について検討を進めてきました。平成28年度に立ち上げた「観光と物産振興の在り方検討会」では、今後どのような展開が望ましいかについて議論を行い、その結果として、情報人・物・金の流れを一元化する組織を創り上げ、機能させるために、「美郷温泉振興株式会社」、「株式会社雁の里せんなん」、「六郷まちづくり株式会社」、「美郷町観光協会」の4組織の統合を進めていくことが必要との提言をいただき、以降、組織の統合に向けて準備作業を行ってきました。そしてこのたび、「あきた美郷づくり株式会社」が設立されました。これまでの4組織で行っていた業務を担いつつ、さらなる町の発展に向けて新たな業務を展開していくこととしています。

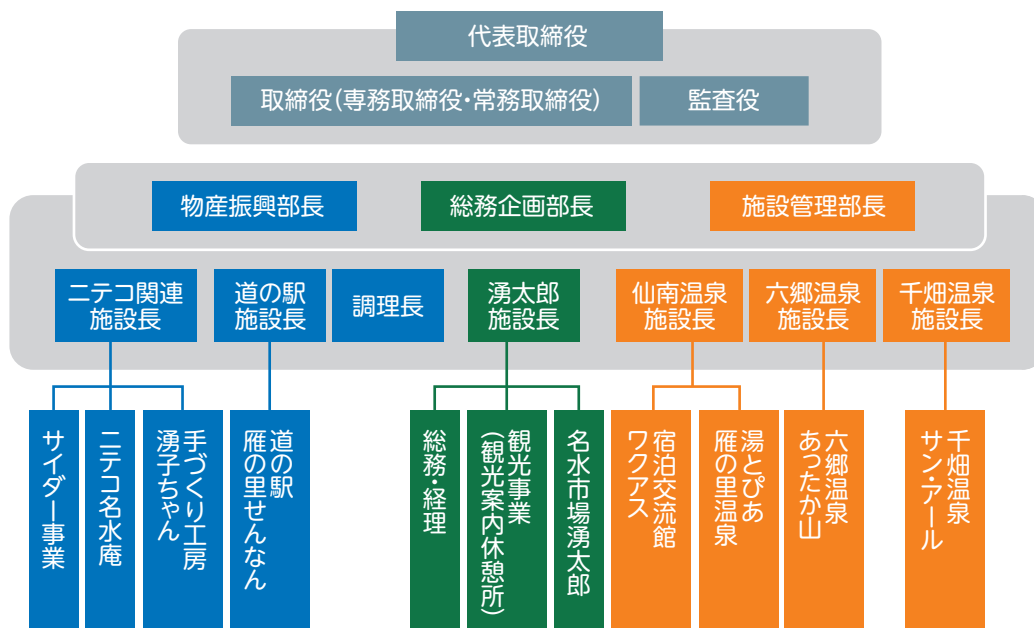
あきた美郷づくり株式会社の概要

設立日 平成31年1月17日
商号 あきた美郷づくり株式会社
本社 美郷町六郷字馬町83番地
資本金 8,000万円
代表者 代表取締役 松田 知己



■本社がある名水市場湧太郎

あきた美郷づくり株式会社 組織体系イメージ



総務企画部	
本社	・総務、経理、人事、社員教育 ・情報の受発信 ・新商品等の企画営業
観光	・観光イベント等の企画、実施、宣伝 ・地域行事等への協力 ・観光人材育成
賃貸	・賃貸物件の宣伝、誘客
物産振興部	
製造・加工	・特産品等の製造、OEM製造(※)受注 ・特産品等の開発改良
小売	・小売販売等の一括管理 ・特産品、土産品等の販売、商品の拡充
飲食	・飲食の提供 ・メニュー改善、コスト改善
施設管理部	
宿泊・温泉	・温泉、宿泊施設等の運営 ・ネット予約、団体客の誘客

※他社ブランドの製品を製造すること。

活躍・表彰 おめでとうございます

全国社会福祉協議会 会長表彰

高橋 久美子 さん
(下畑屋)

昨年11月に東京都で行われた全国社会福祉大会において、長年にわたる民生児童委員活動と地域福祉活動の功績が認められ、全国社会福祉協議会会長より表彰されました。



平成30年度 秋田県消防功労者表彰

■消防庁長官表彰

永年勤続功労章

高橋 剛さん (下鎗田)

■日本消防協会表彰

功績章

斉藤 一夫さん (野際)

■日本消防協会表彰

精績章

中野 龍一さん (遠槻)



■高橋 剛さん



■斉藤 一夫さん



■中野 龍一さん

叙 勲 受章おめでとうございます

高齢者叙勲 旭日単光章

元 仙南村議会議員

鎌田 國助さん(笹巻)



鎌田さんは、平成元年から平成13年まで仙南村議会議員を務められたほか、平成8年からは仙南村農業委員会委員、平成9年からは仙南村監査委員を歴任され、地方自治発展のためにご尽力されました。

第17回JA秋田おばこ杯 大曲仙北ジュニア ミニバスケットボール交歓大会

(2月9日、10日 美郷総合体育館リリオス)

■男子の部

優 勝 千畑バスケットボールスポーツ少年団



■千畑バスケットボールスポーツ少年団の皆さん

旧日本兵の遺留品がご遺族へ返還されました

旧日本兵の遺留品を遺族の方へ返還する活動を行っているアメリカの非営利団体より、旧畑屋村出身の高橋静雄さんが所持していた日章旗がご遺族へ返還されました。

高橋さんは太平洋南部にあるニューギニア島での大戦で亡くなったとされており、この日章旗はその時に所持していたものと思われます。これまでは元米兵の親族が保管していましたが、戦後74年という長い年月を経て、ご遺族のもとへ返ってきました。



平成30年度 秋田県仙北地域振興局 「元気なふるさと秋田づくり」顕彰事業

2月25日、秋田県仙北地域振興局「元気なふるさと秋田づくり」顕彰事業の表彰式が行われ、町内の3団体が表彰されました。この事業は、地域固有のさまざまな課題の解決

に向けて自立的・主体的な活動を行っている団体・個人を「元気なふるさと秋田づくり」の実践者として表彰し、地域づくり活動の活性化を図ることを目的に行われています。

表彰団体 および 主な活動

■北小屋ボランティア(佐々木哲雄代表)

環境学習での指導、清水の清掃や草刈りなどの環境整備活動 等

■コミュニティ・デザイン・ミサト(CDM)(扇田亮代表)

サンタクロース宅配サービス、コミュニティ映画の上映会、美郷人に学ぶ勉強会 等

■ミニAPP(藤岡桜愛代表)

美郷町夜市プロジェクトでの活動



■北小屋ボランティア



■コミュニティ・デザイン・ミサト(CDM)



■ミニAPP

美郷町民ユニカール大会

(3月2日 美郷総合体育館リリオス)

■一般の部

第1位 木村 潤 さん(米ノ口)
小松 猛 さん(下野荒町)
高橋 泉 さん(下野荒町)

第2位 藤岡 アヤ子 さん(下野荒町)
樽川 秋二 さん(土崎北部)
本間 幸子 さん(中関)

第3位 鈴木 咲子 さん(大荒田)
ほか2名

「出張!なんでも鑑定団in美郷町」を開催します!



美郷町合併15周年記念事業として、「出張!なんでも鑑定団in美郷町」を開催します。「お宝募集」と「観覧募集」の詳細については、後日配布するチラシでご確認ください。

日時●8月11日(日)

開場:午後0時30分(予定)

開演:午後1時30分(予定)

会場●美郷町公民館

皆さまのご参加を
お待ちしております

問●町総務課 秘書広報班 ☎0187 (84) 1111



ご長寿おめでとうございます

小松専一郎さんが満100歳に

3月20日、満100歳の誕生日を迎えられた小松専一郎さん(四天地)のもとを松田町長が訪れ、長寿祝い金を贈呈しました。小松さんによると、長生きと健康の秘訣は「若いころから心掛けていた腹八分目の食事、毎日の日本酒、おれを数えること」とのことでした。これからも元気で過ごしてください。

ふるさと美郷への思いをはせる

中部関西地区美郷町ふるさと会

2月24日、愛知県名古屋市内の会場で中部関西地区美郷町ふるさと会(長谷川弘会長)の総会が開催されました。町からは、松田町長、熊谷町議会副議長や高橋観光協会副会長らが来賓として出席し、会員の方々と情報交換を行いながら交流を深めました。懇親会では和やかな雰囲気の中、町の近況や思い出話を花を咲かせるなど、再会を喜び合う会員の姿が見られました。



■ワークショップ

美郷の手しごと、わらの文化を次世代に

第4回「わらの文化」交流の集い

3月2日、「第4回『わらの文化』交流の集い」が美郷町屋内スポーツ館で開催され、県内外から約150人が参加しました。

わらの文化を次世代に引き継いでいくことを目的に開催されているこの集い。当日は、千葉大学名誉教授の宮崎清氏による「感動こそ『これまで』を『これから』につなげよう」と題した基調講演のほか、神戸芸術工科大学准教授の曾和具之氏がコーディネーターを務めたパネルディスカッションなどが行われ、わら細工の作品や活動事例の紹介を交えながら、わらの魅力やわらに対する想いが伝えられました。

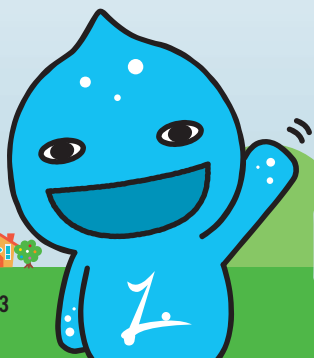
集いの終盤にはワークショップが行われ、参加者は「花かご」や「三日月飾り」などのわら細工づくりを体験しました。



■宮崎 清氏



■パネルディスカッション



MISATOPICS

町の話



たくさんの思い出を胸に 町内の各学校で卒園・卒業式



■千畑なかよし園



■仙南小学校



■美郷中学校



■六郷高校

3 月2日から3月19日にかけて、町内の各認定こども園で卒園式が、各小学校と美郷中学校、六郷高校で卒業式が行われました。思い出がたくさん詰まった学び舎に感謝の気持ちを伝え、春からの新生活に向けて第一歩を踏み出しました。ことしの卒園・卒業者数は下記のとおりです。

千畑なかよし園	37名
六郷わくわく園	46名
仙南すこやか園	44名

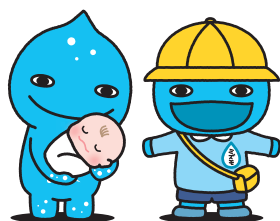
千畑小学校	42名
六郷小学校	47名
仙南小学校	60名

美郷中学校	167名
六郷高校	79名

皆さんの人生の節目が 特別な思い出となりますように

美 郷町では、皆さんの人生の節目が特別な思い出となるよう、美郷大使である永田萌氏がデザインを手掛けた出生記念証、メモリアル婚姻届、むし歯のない子の表

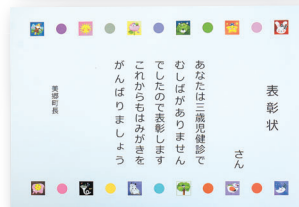
彰状、認定こども園の修了証書をご用意しています。永田氏は絵本作家・イラストレーターとしてご活躍されており、それぞれにはかわいらしくて素敵な絵がデザインされています。



■出生記念証



■メモリアル婚姻届(2種類)



■むし歯のない子表彰状



■認定こども園の修了証書

第12回

タイ王国との交流

「水かけ祭り」と聞くと、皆さんは何を想像するでしょうか。美郷町の方であれば、多くの方が「清水まつり」を想像すると思いますが、実はタイ王国にも「ソンクラーン」と呼ばれる水かけ祭りが存在します。

ソンクラーン

ソンクラーンは、太陽の軌道が12カ月の周期を終え、新たな周期に入る時期を祝う旧正月行事として行われています。毎年4月13日から15日までの3日間行うものとされており、この期間はタイ王国で祝日に定められています。

もともとソンクラーンには、仏像や仏塔、さらには家族の年長者などの手に水をかけてお清めをするという伝統的な風習があります。それが近年は、街を歩き交う人々が水をかけ合って楽しむ「水かけ祭り」として知られるように



なりました。タイ王国の各地で行われるソンクラーンは開催地によって形が変わり、大規模な水かけ合戦を行うところもあれば、パレードや美人コンテストが行われるところもあります。

西暦の新年を迎える1月1日も厳かな雰囲気で見られるタイ王国ですが、ソンクラーンの期間中はお祭りのような賑やかさとなるようです。

タイ王国の水かけ祭りを紹介するよ!



期待の春

季節の中で一番好きな季節を問われれば、私は迷わず「春」と答えます。春はいいです、身の回りの「命」が動き出しますので。「さあ、これから」という期待や希望を肌で感じます。そうした期待や希望、私は理屈なしに人を元気にするように思いますが、今月はその期待や希望がどこまで溢れます。入学式に入社式、人事異動に新年度、それに農作業の始まりエトセトラ。すべては「さあ、これから」です。まさにいま、「期待の春」を迎えております。

そして美郷町にも先月、期待の春を実感させる出来事がありました。1月に包括連携協定を締結したアウトドア総合メーカー(株)モンベルの直営店の美郷町出店です。先月中旬、正式に道の駅「雁の里せんなん」敷地内に出店することが決定しました。

(株)モンベルは国内外に店舗展開している、大変に集客力あるアウトドア総合メーカーです。県内に直営店はありませんが美郷町出店が県内初となります。結果、美郷町への人の流れは、確実に増加します。町ではその人の流れを、「まちなか」や山岳などの自然資源に誘導し、新たな経済効果と施策効果を生み出したい考えです。

COLUMN WINDS

コラム 風

美郷町長
松田 知己



美郷中学校卒業式にてあいさつをする松田町長

モンベルでは、出店に2億円以上の投資を行う予定とのこと、町では補助率1/2で上限1億円の補助を準備いたします。「多額だなあ」と思われるかも知れませんが、財源は有利な国の制度を活用し、実質的町負担額はその3割です。モンベルから固定資産税や法人町民税を毎年いただきまますので、町負担額は一定年数で戻ってきます。人の流れの増加とともに、財政的にもメリットがある訳です。加えて店舗名に「美郷」が入り、全国発信されるメリットもあります。

改めて申しますと、今回の出店誘致はひとつの企業誘致です。雇用を生む形の企業誘致もあれば、新たな人の流れで活気を生む形の企業誘致も、「人口減少地にはあり」と私は思います。各種の集客イベントが何を目的に毎年開催されているのかを考えれば、この度の企業誘致の意義も理解していただけるものと思います。

その観点で「期待の春」です。「さあ、これから」です。

職員人事異動

(4月1日付け)

※()内は前職

町長部局

【総務課】

▽主幹(昇格)兼課長(課長)本間和彦▽秘書広報班主事(新規採用)佐藤真紀▽秘書広報班上席主任技師(総務班上席主任技師)本間一寿▽総務班作業長(秘書広報班作業長)木村武宏▽日本航空株式会社派遣(商工観光交流課交流・商工班主任)富樫一成▽秋田県派遣(税務課住民税班主任兼滞納対策班主任)佐藤嘉大

【企画財政課】

▽企画財政班主事(総務課管財班主事)小林駿祐

【税務課】

▽課長(商工観光交流課長)藤田信晴▽住民税班主任兼滞納対策班主任(総務課秘書広報班主任)照井奈緒子▽住民税班主事兼滞納対策班主事(新規採用)高橋郷▽固定資産税班上席主査兼滞納対策班上席主査(住民税班上席主査兼滞納対策班上席主査)田口弘子

【住民生活課】

▽環境安全班技師補(再任用任期更新)島山文男▽戸籍年金班長(福祉保健課医療保険班長)高橋里美

【福祉保健課】

▽福祉班主査(商工観光交流課交流・商工班主査)武藤弥生▽福祉班主事(新規採用)吉川采花▽地域包括支援班主事(農政課農業振興班主事)野村清伍▽地域包括支援班主事(大曲仙北広域介護保険事務所派遣)傳野あゆみ▽医療保険班長(教育委員会生涯学習課歴史文化財班長兼美郷町学友館上席主査(併)六郷出張所上席主査)飯田洋▽大曲仙北広域介護保険事務所派遣(建設課建設管理班上席主査兼税務課滞納対策班上席主査)森本美華

【商工観光交流課】

▽課長(昇格)(交流・商工班長)黒田逸人▽交流・商工班長(企画財政課企画財政班上席主査)鈴木淳▽交流・商工班主査(秋田県派遣)安藤武克▽観光班主事(教育委員会生涯学習課スポーツ振興班主事)西野沙希▽課長待遇あきた美郷づくり株式会社派遣(参事待遇六郷まちづくり株式会社派遣)大澤修▽課長待遇あきた美郷づくり株式会社派遣(日本航空株式会社)渦原浩之

【農政課】

▽農業振興班長(農業振興班上席主査)高塚剣▽農業振興班主事(税務課固定資産税班主事兼滞納対策班主事)加藤太朗

【建設課】

▽建設管理班上席主査兼税務課滞納対策班上席主査(福祉保健課福祉班上席主査)高橋幸谷▽建設管理班専門員(再任用)鈴木孝悦▽建設管理班作業長(建設管理班上席主任技師)梁田祐晃

【出納室】

▽会計管理者兼室長(税務課長)小田長光仁

教育委員会事務局

【教育総務課】

▽六郷小学校技師補(再任用任期更新)高階まき子▽仙南小学校技師補(再任用任期更新)齊藤恭子▽美郷中学校作業長(建設課建設管理班作業長)野村博明▽美郷中学校技師(再任用任期更新)高橋良昭▽幼児総務班長(併)税務課滞納対策班上席主査(議会事務局庶務班長兼議事班長)高橋圭子

【千畑なかよし園】

▽参事(昇格)兼園長(幼児教育班(千畑なかよし園)上席主査)後藤みゆき▽幼児教育班長(幼児教育班(六郷わくわく園)上席主査)小田長るみ子▽幼児教育班主査(幼児教育班(六郷わくわく園)主査)中田智美▽幼児教育班主査(幼児教育班(六郷わくわく園)主査)畑山なおみ▽幼児教育班主事(新規採用)高橋采那

【六郷わくわく園】

▽参事(昇格)兼園長(幼児教育班(千畑なかよし園)班長)煤賀洋子▽幼児教育班上席主査(幼児教育班(仙南すこやか園)上席主査)田口美由輝▽幼児教育班主査(幼児教育班(仙南すこやか園)主査)新田恵美▽幼児教育班主事(幼児教育班(仙南すこやか園)主事)照井未稀▽幼児教育班主事(新規採用)村上吏玖▽幼児教育班技師(再任用)福原博文▽幼児教育班技師補(再任用)高橋ゆみ子

【仙南すこやか園】

▽参事(昇格)兼園長(幼児教育班(仙南すこやか園)班長)本間美佳▽幼児教育班長(幼児教育班(六郷わくわく園)上席主査)高橋弘美▽幼児教育班主任(幼児教育班(千畑なかよし園)主任)

照井里美▽幼児教育班主事（福祉保健課福祉班主事）藤本菜▽幼児教育班主事（新規採用）高橋佳南穂

【教育推進課】

▽教育次長兼課長（秋田県教育委員会）木村光紀▽参事兼教育指導班長（秋田県教育委員会）武藤浩紀

【生涯学習課】

▽課長兼美郷町公民館長（併）総務課参事兼仙南出張所長（参事兼美郷町学友館長（併）総務課参事兼六郷出張所長）皆川信之▽参事（昇格）兼美郷町学友館長兼歴史文化財班長（併）総務課参事兼六郷出張所長（農政課農業振興班長）中田裕克▽社会教育班技師兼美郷町公民館技師（建設課建設管理班技師）長谷川知将▽社会教育班技師補兼美郷町公民館技師補（再任用任期更新）小貫弘和▽社会教育班（北ふれあい館）専門員兼所長（再任用任期更新）高橋薫▽スポーツ振興班専門員（再任用）高橋一久

議会事務局

▽庶務班長兼議事班長（農業委員会事務局庶務班長兼農地調整班長）高橋幸子

農業委員会事務局

▽庶務班長兼農地調整班長（住民生活課戸籍年金班長）加藤隆輝

退職者

▽高橋一久（教育委員会生涯学習課主幹兼課長兼美郷町公民館長（併）総務課参事兼仙南出張所長）▽鈴木孝悦（会計管理者兼出納室長）▽齋藤聖子（教育委員会教育総務課参事兼（千畑なかよし園）園長）▽高橋久美子（教育委員会教育総務課参事兼（仙南すこやか園）園長）▽佐々木裕紀子（教育委員会教育総務課参事兼（六郷わくわく園）園長）▽福原博文（教育委員会教育総務課幼児総務班長）▽高橋ゆみ子（教育委員会教育総務課幼児教育班（六郷わくわく園）上席主任技師）

【帰任】

▽秋田県教育委員会へ帰任 西島羽裕（教育委員会教育次長兼教育推進課長）▽秋田県教育委員会へ帰任 小西裕之（教育委員会教育推進課参事兼教育指導班長）



吉川 采花
福祉保健課
福祉班主事



高橋 郷
税務課
住民税班主事兼
滞納対策班主事



佐藤 真紀
総務課
秘書広報班主事



高橋 佳南穂
仙南すこやか園
幼児教育班主事



村上 吏玖
六郷わくわく園
幼児教育班主事



高橋 采那
千畑なかよし園
幼児教育班主事



木村 光紀
教育推進課
教育次長兼課長



武藤 浩紀
教育推進課
参事兼教育指導班長



渦原 浩之
商工観光交流課
あきた美郷づくり
株式会社派遣

小型家電製品を回収しています！

■金属資源リサイクル推進のため、小型家電製品の回収を行っています
「みんなのメダルプロジェクト」は、2017年4月のプロジェクト開始以降、多くの方々に参画いただいた結果、メダル製作に必要な金属量を確保できる見通しとなりましたので、プロジェクトとしての小型家電製品等の回収受付は2019年3月31日で終了となりました。ご協力いただいた皆さまに、心よりお礼を申し上げます。

今後も、小型家電製品回収の取り組みを推進していきますので、引き続き、皆さまのご協力をお願いします。

回収ボックス設置場所

美郷町役場(正面玄関内)・六郷出張所(正面玄関内)・仙南出張所(正面玄関をまっすぐ入り、公民館ロビー内)

「小型家電製品回収」で回収できるもの

アイロン、ドライヤー、携帯電話、スマートフォン、ビデオデッキ、HDDレコーダー、デジタルカメラ、ゲーム機、ACアダプター・充電器、各種ケーブル、基盤類、電気式炊飯器、ラジオ、時計、電子手帳、電卓、パソコンなど

古着・古布回収について

可燃ごみの減量とリサイクルの推進のため、今年度も古着・古布の回収を行います。回収した古着・古布は海外でも利用されるほか、繊維材料としても活用されます。

回収場所●美郷町古布回収倉庫(美郷中学校セミナーハウス北西側)

※美郷中学校～六郷わくわく園を目指してお越しください。回収日には「のぼり」を掲げています。

回収できるもの

古着類、シーツ、毛布(電気毛布を除く)、タオル、着物・帯、背広等で洗濯済みのもの
※内容物が分かるように透明または半透明な袋に入れ、必ず口(くち)を結んでほどこけないようにして持参してください。また、新品衣類の包装やクリーニング後の札などは外してください。

回収できないもの

ふとん、まくら、座布団、布の切れ端・糸くず、電気毛布、帽子、かばん、靴、濡れているもの、汚れているもの、ペットに使用していたもの

回収日●

第1回	5月 12日(日)
第2回	7月 14日(日)
第3回	9月 8日(日)
第4回	11月 10日(日)

回収時間●午前9時～午後4時



粗大ごみ収集について

粗大ごみの収集は、毎年4月から11月の第3木曜日に行っています。事前に美郷町シルバー人材センターへの申し込み(☎0187(84)0307)と収集券の購入が必要です。

■粗大ごみ収集日(申込者の自宅へ伺います)

収集日	申込期間
4月 18日(木)	4月 8日(月)～15日(月)
5月 16日(木)	5月 7日(火)～13日(月)
6月 20日(木)	6月 10日(月)～17日(月)
7月 18日(木)	7月 8日(月)～12日(金)
8月 15日(木)	8月 5日(月)～ 9日(金)
9月 19日(木)	9月 9日(月)～13日(金)
10月 17日(木)	10月 7日(月)～11日(金)
11月 21日(木)	11月 11日(月)～18日(月)

粗大ごみの出し方について

詳しくは「粗大ごみの出し方マニュアル」「美郷町家庭ごみの分け方・出し方」をご覧ください。お持ちでない方は町住民生活課までご連絡ください。



お願い

- ・必ず事前申し込みをしてください。
- ・道路の通行の邪魔になる場所には出さないでください。

平成31(2019)年度ごみ収集日一覧表

今年度のごみ収集日は次のとおりです(曜日などは昨年度と変わりません)。

家庭ごみの分け方・出し方
詳しくはこちらをご覧ください。



地区	行政区名	ごみの種類と収集日(指定袋の色など)					資源ごみ	
						古紙・雑誌・ダンボール		
		もやせるごみ	もやせないごみ	ペットボトル	びん・缶	4月 12月	1月 3月	
千畑地区	千屋北部、千屋中部、千屋南部、小荒川、土崎南部、土崎北部、本堂東部、本堂中部、本堂西部、元本堂南部、元本堂北部、黒沢、大坂、善知鳥、一丈木、第一曉、第二曉	毎週 月曜日 木曜日	毎月 第2・第4 水曜日	毎月 第2・第4 水曜日	毎月 第1・第3 水曜日	毎月 第2金曜日	冬季(1〜3月)は、各地区の集積所からは収集しません。お近くのリサイクルステーション ご利用ください(なお、リサイクルステーションには、4〜12月も古紙類の持ち込みが可能)	
	上畑屋、下畑屋、羽貫谷地、塚、安城寺上、安城寺下、中野、湯竹、大畑、大柳、善元寺、外川原	毎週 火曜日 金曜日				毎月 第4木曜日		
六郷地区	大町、上町、荒町、古町、新町(熊野住宅を含む)、赤城、米町、旭町、小安門団地、野中(花巻線沿い)	毎週 月曜日 木曜日	毎月 第1・第3水曜日		毎月 第1木曜日			
	馬町、西高方町、琴平、東高方町、本道町、宝門町、上鍵田、中鍵田、下鍵田	毎週 火曜日 金曜日	毎月 第2・第4水曜日		毎月 第2木曜日			
	本館、大荒田、浮池、遠槻		毎月 第1・第3水曜日		毎月 第3木曜日			
	野中(花巻線沿いを除く)、押切紀の国、細筑、雀柳、北雀柳、関田、中村、田の尻、一ツ屋、四天地、荒川、七滝、四ツ屋、明田地、作山		毎月 第2・第4水曜日		毎月 第4木曜日			
仙南地区	後三年、元村、四ツ谷、新田、本田、下夕堰、菅谷地、八卦・熊堂、石柳、笹巻、大久保、万願寺、釜蓋、今泉、百目木、上千小町田、下千間谷地、町田、御前(糠洲)、上森沢、下森沢	毎週 月曜日 木曜日	毎月 第2・第4水曜日		毎月 第1金曜日			
	山本、谷地川、中島・藤原、橋本	毎週 火曜日 金曜日	毎月 第1・第3水曜日		毎月 第3木曜日			
	鶴水、御前(下鶴田、披)、上中野町、下中野町、佐野、天神堂、扇田、南町、上深井、駅前、都野							
	川原保、中関、谷地中(金沢)、森先、上前郷、中前郷、下前郷、米ノ口、茨島、石神、野際、明田地、上野荒町、下野荒町、籠林、寺田、長岡森							

※お盆や祝日も収集しますが、年末年始(12/31~1/3)は収集しません。 ※ごみは十分に水切りをしてから出してください。

※カラスや動物による食害、周辺への臭いなどを防ぐため、集積所には当日の朝に出しましょう。

※農業に使用したプラスチック製品(廃ビニール・育苗箱など)は、ごみ集積所に出さずに販売店(JA等)に相談しましょう。

リサイクルステーションについて

町内6カ所に資源ごみ回収拠点「リサイクルステーション」を設置しています。
いつでも利用可能ですので、リサイクルの推進にご協力ください。

リサイクルステーションでの回収対象品目

古紙類(新聞紙、本・雑誌、ダンボール、紙パックなど)、使用済み水銀使用製品(蛍光灯、乾電池、体温計、血圧計など)、ペットボトルキャップ

リサイクルステーションの設置場所

【千畑地区】美郷町役場第2庁舎向かい、塚トイレパーク駐車場内
【六郷地区】中央行政センター裏駐車場、六郷東根コミュニティセンター
【仙南地区】美郷町南体育館前、後三年駅前

問●町住民生活課 環境安全班 ☎0187 (84) 4903



平成31(2019)年度の 美郷町早朝総合健(検)診は 4月12日(金)から始まります

健康づくり推進員を通じて受診通知書(採尿・採便容器等を同封)を配布していますので、注意事項をご確認のうえ受診してください。

社会保険から国民健康保険への切り替えや、転入などで新たに受診を希望される方は美郷町保健センターまでご連絡ください。

持ち物●健康保険証、健康手帳、受診通知書

※申し込みをしている健診日に都合が合わない場合は、他の健診日でも受診できます。

次のページにある日程表をご覧ください。

※申し込みをしていない方も、追加で受付します。

早朝総合健(検)診では各種がん検診なども行っています

町の早朝総合健(検)診では、特定健康診査・健康診査のほかに、がん検診などの各種検診も行っています。**がん検診などは、加入している健康保険に関係なく、対象年齢の方であればどなたでも受診することができます。**

対象年齢の方で検診を希望する方は、美郷町保健センターまでご連絡ください。

次の方は
検診料金が
無料と
なります

- 年度末年齢が70歳以上の方
- 65歳以上70歳未満の方で、身体障害者手帳1級から3級、療育手帳重度「A」、精神障害者保健福祉手帳1級または2級、障害年金1級または2級のいずれかに該当する方
- 生活保護受給世帯の方
- 平成30年度市町村民税非課税世帯の方
- 平成31(2019)年度無料クーポン対象の方

健(検)診項目	対 象 者	内 容 ・ 方 法	自己負担額
特定健康診査	美郷町の国民健康保険に加入している、40歳以上75歳未満の方	基本的な健診の項目 (問診・身体測定・血圧測定・腹囲・ 検尿・血液検査・診察・心電図・眼底) 詳細な健診の項目 (眼底・貧血検査のうち、医師が必要と 判断したものを検査)	無 料
健康診査	75歳以上	問診・身体測定・血圧測定・ 検尿・血液検査・診察	無 料
肺がん・結核検診	40歳以上	問診・胸部レントゲン、 問診の結果により痰の検査	500円
胃がん検診	40歳以上	問診・胃部レントゲン	1,200円
大腸がん検診	40歳以上	問診・便潜血検査(2日分)	500円
子宮がん検診	20歳から39歳は毎年、 40歳以上は偶数年齢の女性	問診・視診・子宮頸部の細胞診・ 超音波検診	1,300円
乳がん検診	40歳以上で偶数年齢の女性	問診・マンモグラフィ(乳房X線検査) 40歳以上50歳未満二方向	1,300円
骨粗しょう症検診	20歳、25歳、30歳、35歳、40歳、45歳、 50歳、55歳、60歳、65歳、70歳の女性	問診・腕のレントゲン	600円
前立腺がん検診	50歳以上の男性	問診・血液検査	500円
肝炎ウイルス検診	40歳、45歳、50歳、55歳、60歳、65歳、 70歳でこれまでに検診を受けていない方	問診・血液検査	無 料

※各年齢は平成31(2019)年度末の年齢です。

早朝総合健(検)診日程表

受付
時間

4月 午前6時30分～午前9時

5月以降 午前5時30分～午前8時

※子宮がん検診の受付は午前7時まで

注意
事項

●乳がん検診、子宮がん検診、骨粗しょう症検診を希望される方は、「○」の日程からお選びください。●休日の健(検)診は、たいへん混雑することが予想されます。時間に余裕をもってお越しください。●レディースデーは女性のみが受診できます。それ以外の日程では、男女ともに受診できます。●行政区の割り当て日以外の日程でも受診できます。

千
畑
地
区

実施月日	会 場	右記の検診以外の健(検)診の対象行政区	乳がん	子宮がん	骨粗しょう症
4月18日(木)	美郷町保健センター	全地区(レディースデー)	○	○	○
5月11日(土)	美郷町 住民活動センター	塚、中野	○		○
12日(日)		全地区(男女)	○		○
13日(月)		下畑屋、安城寺上、安城寺下、羽貫谷地	○	○	
14日(火)		上畑屋、外川原、善元寺	○	○	
17日(金)		大畑、大柳、湯竹	○	○	○
18日(土)		小荒川、大坂	○		○
20日(月)	みさと 福祉センター	本堂東部、本堂中部、本堂西部、善知鳥	○	○	○
21日(火)		土崎南部、土崎北部			
22日(水)		元本堂南部、元本堂北部、第一曉、第二曉	○		
23日(木)		一丈木、黒沢	○	○	
24日(金)		全地区(レディースデー)	○	○	○
25日(土)		千屋北部、千屋中部、千屋南部	○		○
6月 9日(日)	美郷町保健センター	全地区(男女)	○		○

六
郷
地
区

4月14日(日)	美郷町南行政センター	全地区(男女)	○		○
18日(木)	美郷町 保健センター	全地区(レディースデー)	○	○	○
19日(金)		大町、上町、荒町、小安門団地、赤城	○	○	
20日(土)		馬町、西高方町、琴平、古町、米町	○		○
22日(月)		本館、大荒田、浮池、遠槻、野中、細筑、雀柳、北雀柳、作山			
23日(火)		新町、東高方町、本道町、旭町	○	○	
24日(水)		上鍵田、中鍵田、下鍵田、宝門町	○		○
25日(木)	美郷町南行政センター	全地区(レディースデー)	○	○	○
26日(金)	六郷東根 コミュニティセンター	押切紀の国、関田、中村、田の尻、一ツ屋、四天地、荒川、七滝、四ツ屋、明田地	○	○	
5月12日(日)	美郷町住民活動センター	全地区(男女)	○		○
24日(金)	みさと福祉センター	全地区(レディースデー)	○	○	○
6月 2日(日)	美郷町南行政センター	全地区(男女)	○		○
9日(日)	美郷町保健センター	全地区(男女)	○		○

仙
南
地
区

4月12日(金)	美郷町 南行政センター	御前、上中野町、下中野町、佐野			
13日(土)		中島・藤原、上千小町田、下千間谷地、町田、天神堂、都野	○		○
14日(日)		全地区(男女)	○		○
15日(月)	飯詰コミュニティセンター	上森沢、下森沢、上深井			
16日(火)	美郷町南行政センター	川原保、中関、谷地中(金沢)、森先、中前郷、下前郷、橋本、鶴水	○	○	
17日(水)	飯詰コミュニティセンター	南町、扇田、駅前			
18日(木)	美郷町保健センター	全地区(レディースデー)	○	○	○
25日(木)	美郷町南行政センター	全地区(レディースデー)	○	○	○
5月 7日(火)	金沢西根 コミュニティセンター	石柳、笹巻、釜蓋	○	○	
8日(水)		大久保、万願寺、今泉、百目木	○	○	
9日(木)	後三年 コミュニティセンター	後三年、元村、四ツ谷	○	○	
10日(金)		新田、本田、下夕堰、菅谷地、山本、八卦・熊堂、谷地川			
15日(水)	金沢 コミュニティセンター	上前郷、米ノ口、茨島、石神、長岡森、野際			
16日(木)		明田地、上野荒町、下野荒町、籠林、寺田	○	○	
6月 2日(日)	美郷町南行政センター	全地区(男女)	○		○
9日(日)	美郷町保健センター	全地区(男女)	○		○

※隣接地区の休日健(検)診とレディースデーも記載しています。

次の年齢の方は、町が実施する胃がん・大腸がん・肺がん・子宮がん・乳がん検診を無料で受診できます

下記年齢に該当する方々に、町で行う胃がん・大腸がん・肺がん・子宮がん・乳がん検診を1回に限り無料で受診できるクーポン券を配布しています。クーポン券に同封された受診案内をご確認のうえ、忘れずに受診しましょう。

クーポン券は町の集団検診で利用できます。ただし、職場検診(職域の人間ドックを含む)を受けられる方は、本事業によるがん検診ではなく、保険者等による検診の受診を優先してください。

子宮がんと乳がん検診の無料クーポン券対象の方へ

子宮がんと乳がん検診のクーポン券は、町の集団検診のほかに医療機関でがん検診を受診する際も利用することができ、12月27日(金)までの間に1回に限り無料で受診できます。受診する医療機関の予約等については、クーポン券に同封のお知らせをご覧ください。

検診項目	生年月日	対象年齢 (年度内年齢)
胃がん検診	昭和53年4月2日 ~ 昭和54年4月1日	41歳
	昭和48年4月2日 ~ 昭和49年4月1日	46歳
	昭和43年4月2日 ~ 昭和44年4月1日	51歳
	昭和41年4月2日 ~ 昭和42年4月1日	53歳
	昭和39年4月2日 ~ 昭和40年4月1日	55歳
	昭和37年4月2日 ~ 昭和38年4月1日	57歳
	昭和35年4月2日 ~ 昭和36年4月1日	59歳
大腸がん検診	昭和53年4月2日 ~ 昭和54年4月1日	41歳
	昭和48年4月2日 ~ 昭和49年4月1日	46歳
	昭和39年4月2日 ~ 昭和44年4月1日	51歳～55歳
肺がん検診	昭和29年4月2日 ~ 昭和34年4月1日	61歳～65歳
乳がん検診	昭和49年4月2日 ~ 昭和54年4月1日	41歳～45歳
子宮がん検診	平成10年4月2日 ~ 平成11年4月1日	21歳
	昭和59年4月2日 ~ 平成元年4月1日	31歳～35歳
	昭和53年4月2日 ~ 昭和54年4月1日	41歳

※年齢は2020年4月1日を基準日としています。

問●美郷町保健センター ☎0187 (84) 4900

協会けんぽ加入者の扶養親族の方へ

全国健康保険協会(協会けんぽ)加入者の扶養家族の方も、美郷町早朝総合健(検)診で特定健康診査を受診することができます。

対象者●協会けんぽ加入者の被扶養者のうち、40歳から74歳までの方

持ち物●協会けんぽが発行する特定健康診査受診券、保険証

料 金●自己負担(最大1,350円)があります。健(検)診会場で直接お支払いください。

その他●採尿容器をお渡ししますので、事前に美郷町保健センターにお知らせください。

問●全国健康保険協会(協会けんぽ) 秋田支部 保健グループ ☎018 (883) 1893

「ぐっと楽運動教室」に参加しませんか？

3年前より始まった「ぐっと楽運動教室」は、自分の健康は自分で守る“セルフケア”を目標に、毎回50人以上が参加して賑やかに開催しています。肩や腰が痛くて悩んでいる方、運動したいけど何から始めたらいいのか分からないという方など、どんな理由の方でも気軽に参加できる教室です。

今年度は、体調改善を中心とした「Aコース」と、体力向上を目指す「Bコース」「Cコース」の3コースに分けて開催します。

この機会に自分の身体を見直し、心と身体のメンテナンス方法を学んでみませんか？

開催期間●毎週水・木曜日(通年開催)

開催時間●午前:午前10時～午前11時30分
午後:午後1時30分～午後3時

会 場●美郷町住民活動センター
(畑屋字街道東)

参 加 料●無料

講 師●健康運動指導士 黒田 恵美子 氏

申込方法●下記へ電話でお申し込みください。
なお、申し込みは随時受け付けています。

4月から6月までの開催日程

4月	開催日	時間	開催コース
	10日(水)	午前	B
	11日(木)	午前	C
		午後	A
	17日(水)	午前	B
	18日(木)	午前	C
		午後	A
	24日(水)	午前	B
	25日(木)	午前	C
		午後	A

(※)午前10時～正午

5月	開催日	時間	開催コース
	8日(水)	午前	B
	9日(木)	午前	C
		午後	A
	15日(水)	午前	A
	16日(木)	午前	B・C
	22日(水)	午前	B
	23日(木)	午前	C
		午後	A
	30日(木)	午前	B・C
		午後	A

6月	開催日	時間	開催コース
	5日(水)	午前	B
	6日(木)	午前	C
		午後	A
	12日(水)	午前	B
	13日(木)	午前	C
		午後	A
	19日(水)	午前	B
	20日(木)	午前	C
		午後	A
	26日(水)	午前(※)	A・B・C

身体活動量計を貸し出します(先着50個)

美郷町は、中強度の運動を20分、8,000歩を継続する「メッツ健康法」を推進しています。

身体活動量計は歩数だけでなく、健康増進に効果のある「中強度の歩行」を確認できる優れた機器です。ポケットに入れておけるほど小型なので、誰でも持ち歩くことができます。ウォーキングを行っている方やこれからの方も、身体活動量計を活用して健康に良い歩き方を身に付けてみませんか？

貸 出 数●1人1個(先着50個)

貸 出 料●無料

貸出期間●貸出日から10月31日(木)まで(予定)

申込方法●下記へ電話でお申し込みください。

申込期限●4月26日(金)

そ の 他●身体活動量計に蓄積されたデータを取り込みますので、1カ月に1回は美郷町保健センターにお越しください。なお、取り込んだデータは集計し、個人結果としてお知らせします。

レッツウォーク！「健康増進ウォーキング教室」を開催します

メタボや高血圧、糖尿病、骨粗しょう症、認知症などの症状は、ウォーキングを行うことで予防が期待できます。また、「メッツ健康法」でも提唱されている「中強度」の歩行を行うと、健康増進により効果的です。

ウォーキング教室では、健康運動指導士の指導のもと、健康に良い歩き方を学びます。すでにウォーキングを行っている方や初心者の方も、この教室をきっかけに効果的なウォーキングに取り組んでみませんか？お問い合わせのうえ、ぜひお申し込みください。

開 催 日●5月17日(金)、6月14日(金)、7月12日(金)、9月20日(金)、11月8日(金)、12月13日(金)

開催時間●午前10時～午前11時30分

会 場●町内健康増進ウォーキングコース
(平場の森公園、中央公園、南運動公園)

内 容●効果的な歩き方の実践、フットケアなど

参 加 料●無料

講 師●健康運動指導士 黒田 恵美子 氏

申込方法●下記へ電話でお申し込みください。

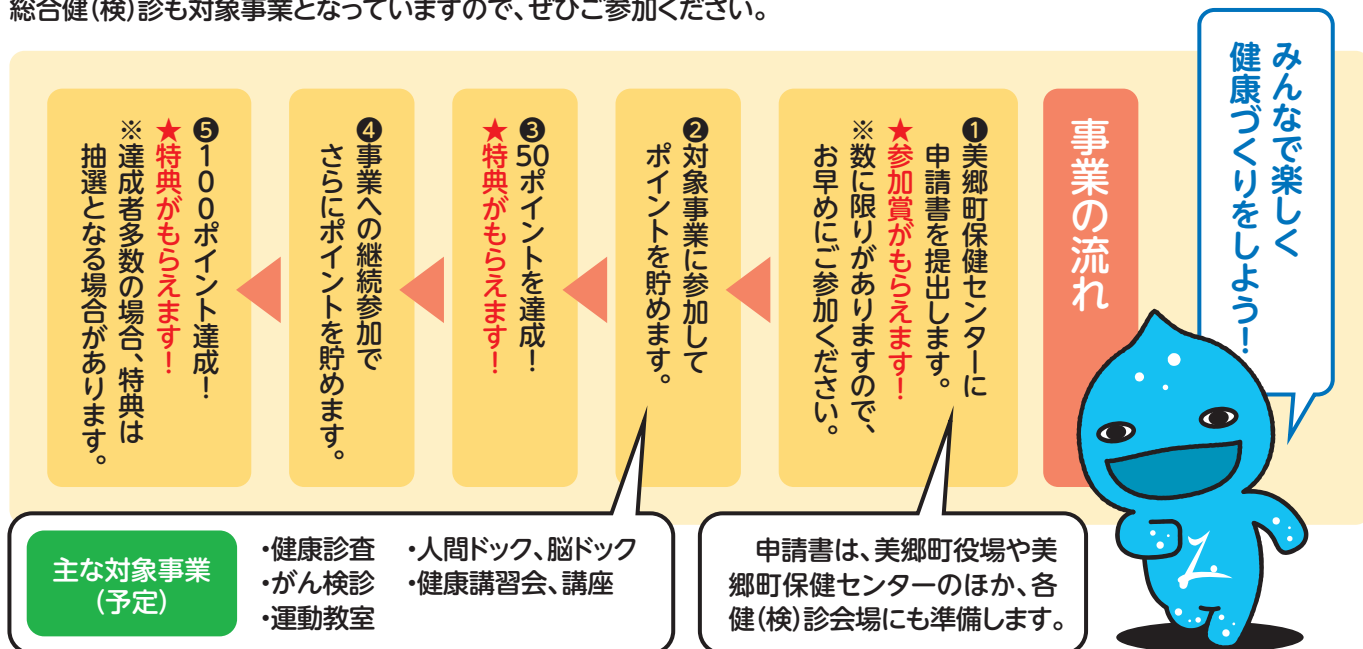
申込期限●4月26日(金)

参加者には「身体活動量計」を無料で貸し出しますので、自分で行うウォーキングの確認をすることもできます

申・問●美郷町保健センター ☎0187 (84) 4900

ーポイントを貯めながら楽しく健康づくりをしてみませんか？ー 健康ポイント事業がスタートします！

町では、セルフケアの推進と健康寿命の延伸を目的に、健康ポイント事業を行います。美郷町保健センターが行う対象事業に参加するとポイントが貯まる仕組みで、50ポイント、100ポイント貯まると嬉しい特典があります。4月から行う早期総合健(検)診も対象事業となっていますので、ぜひご参加ください。



美郷町と協定を締結している右記の企業より
特典と参加賞をご提供いただく予定です



龍角散



問●美郷町保健センター ☎0187 (84) 4900

税 務 課

固定資産税に関する帳簿の縦覧を行います

土地・家屋価格等縦覧帳簿の縦覧を行っています。この帳簿は、ご自身が所有している固定資産の内容などを確認することができます。

期 間●4月1日(月)～5月31日(金)
(土・日曜日、祝日を除く)

時 間●午前8時30分～午後5時15分
場 所●町税務課

手 数 料●無料

そ の 他●本人確認ができるもの(運転免許証、健康保険証など)をご持参ください。

※固定資産税の納税義務者以外の方が縦覧する場合には、委任状が必要です。

※土地・家屋価格等縦覧帳簿には、所有者名や住所は記載されていません。

問 町税務課 固定資産税班 ☎0187 (84) 4902

住 民 生 活 課

春の火災予防運動を実施します

4月7日(日)から13日(土)までの期間で春の火災予防運動を実施します。火の取り扱いには十分注意して火災の発生防止に努めましょう。

注意
しましょう

・火気の近くに燃えやすいものを置かない！
・「ごみ焼き」や「寝たばこ」、「たばこのポイ捨て」は絶対にしない！

消防団員募集中！女性団員也大歓迎です！

問 町住民生活課 環境安全班 ☎0187 (84) 4903

新天皇即位および改元に伴う10連休時の対応について

5月1日(水・祝)の新天皇即位および改元に伴う、4月27日(土)から5月6日(月・祝)にかけての10連休時の対応等について、次のとおりお知らせします。

1. 窓口業務について

- ・役場庁舎の窓口業務は休業させていただきます。
※戸籍の届け出や緊急時の対応等が必要な場合は、日直員または宿直員が対応します。
- ・六郷・仙南各出張所の窓口業務は、4月27日(土)のみ利用できます。
※5月7日(火)は休業させていただきます。

2. 認定こども園および放課後児童クラブについて

- ・各認定こども園および各放課後児童クラブは、4月30日(火・祝)と5月2日(木・祝)の2日間利用できます。利用時間は午前7時30分から午後6時30分までとなります。
※4月27日(土)は、各認定こども園、各放課後児童クラブともに通常どおり利用できます。
※詳細については、町教育委員会 教育総務課(☎0187(84)4914)までお問い合わせください。

3. 乗合タクシーについて

- ・乗合タクシーは、4月30日(火・祝)と5月2日(木・祝)の2日間運行します。
※詳細については、町企画財政課(☎0187(84)4901)までお問い合わせください。

4. 美郷町公民館、美郷町学友館等の文化施設および美郷総合体育館リリオス等のスポーツ施設について

- ・4月30日(火・祝)と5月1日(水・祝)を除き、各施設を利用することができます。
※詳細については、各施設までお問い合わせください。
※5月7日(火)は休館日とさせていただきます。

5. ごみの収集について

- ・収集日のとおり、ごみの収集を行います。

6. 医療機関について

- ・医療機関の診療日については、4月15日(月)発行の広報美郷お知らせ版に掲載しますので、そちらをご確認ください。
※かかりつけの病院の窓口においても診療日をご確認ください。

問●町総務課 ☎0187(84)1111

住民生活課

水辺環境クリーンアップ作戦の参加者を募集します

水環境の保全を目的に、清水周辺の清掃活動を行います。申し込みは不要ですので、たくさんの皆さまのご参加をお願いします。

日 時●4月14日(日) ※小雨決行
午前6時45分 美郷町中央ふれあい館 集合
午前7時 作業開始(2時間程度)

清掃区域●六郷地区

持 ち 物●動きやすい服装、長靴、帽子、雨具、タオル
※飲み物、軍手、ごみ袋は町で用意します。

そ の 他●天候不良により開催を中止する場合があります。
開催の有無を確認する場合は、午前6時から午前6時45分までに下記へお問い合わせください。

問 町住民生活課 環境安全班 ☎0187(84)4903

教育総務課

平成31(2019)年度美郷町奨学生を募集します

美郷町では、経済的な理由により修学が困難な学生を援助するため、奨学金の貸し付けを行っています。

対 象 者●保護者が美郷町に居住し、経済的な理由で修学が困難である方(他の奨学資金団体の貸与が決定した場合は対象となりません)

貸 与 額●大学・短大・2年以上の専門学校
月額4万円以内(1万円単位で選択可能)
高等学校 月額1万5千円

貸与決定●6月に採否を通知します。決定された方の奨学金は、4月にさかのぼって貸与します。

受付期間●4月1日(月)～5月15日(火)

提出書類●①奨学生願書(町教育委員会で配布するほか、町ホームページからもダウンロードできます)、②平成30年の世帯全員の所得が分かるもの(町県民税申告書や所得税確定申告書の写し等)、③本人および連帯保証人の住民票、④連帯保証人の納税証明書、⑤入学先の在学証明書、⑥高校生は出身中学校の調査書、大学・短大・専門学校生は出身高校の調査書

償還方法●卒業の月の1年後から10年以内(無利子)
※返還は原則として年賦または半年賦となります。

申・問 町教育委員会 教育総務課 教育総務班 ☎0187(84)4914

屋外ウォーキング教室の参加者を募集します

開催日●4月23日(火)

目的地●仙北市「角館 春の街めぐりコース」

集合場所●美郷町中央体育館(六郷字安楽寺)
(受付:午前9時～午前9時30分)

申込方法●下記へ電話でお申し込みください。

申込期間●4月9日(火)～4月16日(火) 午前9時～午後5時
※土・日・月曜日を除く。
※定員になり次第受付を終了します。

■日程

午前 9時30分	美郷町中央体育館 出発
午前10時20分～ 午後 1時20分	屋外ウォーキング・昼食
午後 2時30分	美郷町中央体育館 到着・解散

定 員●23名

参 加 料●500円(当日申し受けます)

申・問 美郷町総合型スポーツクラブ事務局(美郷総合体育館リリオス内) ☎0187(84)4916

開発予定の土地が遺跡にかかっている場合は届け出が必要です

開発(農業基盤整備、造成工事、土取りなど)予定の土地が遺跡にかかっている場合は、着工前に文化財保護法に基づく届け出が必要となります。計画の段階でお早めに下記へご相談ください。

※遺跡の地図は県教育庁ホームページや町教育委員会(学友館)などで確認できます。

■県教育庁ホームページ

<http://common3.pref.akita.lg.jp/heritage-map/>

問 町教育委員会 生涯学習課 歴史文化財班 ☎0187(84)4040

美郷町公民館で壁画の制作が行われます

美郷中学校、仙南小学校、千畑小学校で壁画を制作していただいた画家の大小島真木さんに、こしは美郷町公民館で壁画を制作していただきます。

制作開始日●4月8日(月)

※制作期間中は、壁画の制作過程をご自由にご覧いただけます。

問 町教育委員会 生涯学習課 社会教育班 ☎0187(84)4915

企画財政課

国民生活基礎調査を実施します

この調査は保健、医療、福祉、年金、所得等国民生活の基礎的事項を調査し、厚生労働行政の企画および運営に必要な基礎資料を得るとともに、各種調査の調査客体を抽出するための親標本を設定することを目的としています。こしは美郷町の一部世帯が調査の対象となっており、調査対象となる世帯には後日、調査の概要等を記載した書類を郵送

します。また、調査期間中は調査員による調査が実施されますので、対象となる世帯の皆さまのご理解とご協力、調査票等への回答をよろしくお願いします。

調 査 名●国民生活基礎調査

調 査 期 間●6月～7月(予備調査:4月下旬～5月)

調査対象地区●平成27年国勢調査の調査区の中から厚生労働省が指定

平成31(2019)年工業統計調査を実施します

工業統計調査は、我が国の工業の実態を明らかにすることを目的に、統計法に基づく基幹統計調査として実施しています。対象となる事業所は製造業で、6月1日現在で調査を実施します。5月から6月にかけて調査員が訪問します

ので、調査へのご協力とご回答をよろしくお願いします。なお、調査票への回答には簡単・安心なインターネットでの回答が便利です。詳しくは、今後配布される調査書類をご確認ください。

問 町企画財政課 情報統計班 ☎0187(84)4901

あきた結婚支援センター・出張センターを開設します

会員登録手続きのほか、お相手検索や結婚に関する相談にも応じます。ぜひご利用ください。

日 時●4月25日(木) 午前11時～午後4時
会 場●美郷町住民活動センター 研修室1
(畑屋字街道東)

利用を希望される場合は、4月23日(火)午後4時までに電話でご予約ください。予約なしでの利用はできませんのでご注意ください。

ご予約は
こちらあきた結婚支援センター南センター(横手市)
☎0182(38)8801

問 町企画財政課 企画財政班 ☎0187(84)4901

平成31(2019)年度「温泉施設利用券」「はり・きゅう・マッサージ施術券」を交付します

高齢者の健康増進のため、4月4日(木)から「温泉施設利用券」と「はり・きゅう・マッサージ施術券」を交付します。

※巡回交付終了後は、町福祉保健課で交付します。六郷・仙南各出張所でも交付申請ができますが、その場合は自宅へ郵送することになるため、お手元に届くまでに時間が掛かります。

ご注意ください

下記巡回交付日は、**それぞれの会場でのみ**「温泉施設利用券」と「はり・きゅう・マッサージ施術券」を交付します。

巡回交付日程	会 場	巡回交付日	時 間	必要な物
	美郷町中央ふれあい館 ホール	4月 4日(木)	午前9時30分～午後3時	印鑑、健康保険証(忘れた場合は、券の交付はできません)
		4月 5日(金)	午前9時30分～正午	
	美郷町南ふれあい館 学習室	4月 9日(火)	午前9時30分～午後3時	■代理申請(同居家族含む)の場合 ①印鑑(申請者本人と代理人分) ②健康保険証(申請者本人と代理人分) ③申請者本人が署名押印した申請書 が必要です。 ※代理申請の場合は、申請者本人の署名が必要なため、券の即日交付ができない場合があります。
		4月10日(水)	午前9時30分～正午	
	美郷町役場3階 大会議室 ※エレベーターをご利用ください	4月11日(木)	午前9時30分～午後3時	
		4月12日(金)	午前9時30分～正午	

※交付日はたいへん混み合うことが予想されます。ご理解とご協力をお願いします。

※事前に申請書が必要な方には、4月から町福祉保健課および六郷・仙南各出張所にて配布します。

※正午から午後1時までの間は受付していませんのでご了承ください。

交付の内容	券の種類	内 容	対 象 者
	温泉施設利用券	200円割引券を24枚交付します。 (町内温泉施設3カ所で利用できます)	町内に住所を有する 満65歳以上の方
	はり・きゅう・マッサージ施術券	1,000円割引券を12枚交付します。	

※昭和29年4月から昭和30年3月生まれの方は、誕生月の初日から申請できます。

(例)昭和29年8月16日生まれの方 → 8月1日から申請・利用が可能です。

■平成30年度中に発行した券は、平成31年4月以降は使用できません。

薄いグレー色の温泉施設利用券	使用できません
若草色のはり・きゅう・マッサージ施術券	

問 町福祉保健課 地域包括支援班 ☎0187(84)4907

不妊治療・不育症治療への助成を実施します

少子化対策の一つとして、不妊治療(一般不妊治療・特定不妊治療)や不育症治療を受けている方の経済的負担を軽減するため、治療および検査に要した費用の一部を助成します。

対 象 者 ●申請日の1年以上前から美郷町に住所を有し、次のすべてに該当する方

- ①法律上の婚姻をしているご夫婦
- ②医師により不妊治療・不育症治療が必要と認められ、かつ、医療機関において不妊治療・不育症治療を受けたご夫婦
- ③美郷町の住民で、今後も在住予定のご夫婦
- ④医療保険各法(国民健康保険や社会保険など)の被保険者(本人や家族など)
- ⑤町税などの滞納がない方

助 成 額 ●

一般不妊治療…治療1回につき10万円以内(通算5年以内)

特定不妊治療…年間10万円以内(通算5年以内)

※秋田県特定不妊治療費助成事業の助成限度額を超えた自己負担分を助成します。

※特定不妊治療の秋田県からの助成額については、仙北地域振興局 福祉環境部(☎0187(63)3404)へお問い合わせください。

不育症治療…治療1回につき15万円以内(通算5年以内)

申請期限 ●2020年3月31日(火)

そ の 他 ●事前に電話連絡のうえ、美郷町保健センターまでお越しください。その際に必要な書類をお渡しし、手続きについて説明します。

一般不妊治療…不妊検査や人工授精等の一般的な不妊治療のこと
特定不妊治療…体外受精および顕微授精による治療や検査のこと
不育症…妊娠はするものの出産に結びつかない状態のこと

男性の精巣から精子を採取する手術等の男性不妊治療も含まれます。また、特定不妊治療には、町の助成制度とは別に秋田県の助成制度があります。

申・問 美郷町保健センター ☎0187(84)4900

国民健康保険に「加入するとき」や「脱退するとき」の届け出は速やかに!

国民健康保険に「加入するとき」や「脱退するとき」には届け出が必要です。次の必要書類を持参して、町福祉保健課で手続きをしてください。

必要書類

国民健康保険に加入するとき

- ・ 社会保険資格喪失証明書(職場等から発行されます)
- ・ 加入する方の個人番号(マイナンバー)が分かる書類(通知カード等)
- ・ 手続きに来る方の身分証明書(運転免許証等)
- ・ 印鑑(認印可)

国民健康保険から脱退するとき

- ・ 職場から交付された健康保険証(加入した方全員分、コピー可)
- ・ 国民健康保険被保険者証
- ・ 脱退する方の個人番号(マイナンバー)が分かる書類(通知カード等)
- ・ 手続きに来る方の身分証明書(運転免許証等)
- ・ 印鑑(認印可)

■加入の届け出が遅れると

- ・ 被保険者証が手元にないため、その間の医療費を全額自己負担しなければなりません。
- ・ 加入資格が発生した時点まで、国民健康保険税をさかのぼって納めなければなりません。

■脱退の届け出が遅れると

- ・ 職場の社会保険等に加入するなどして国民健康保険の資格がなくなった後で、国民健康保険の被保険者証を使用した場合は、町が負担した分の医療費を返していただくこととなります。

■その他の注意点

- ・ お手元に職場の健康保険証が届いていなくても、職場の保険に加入した時点で、国民健康保険の被保険者証は使用できなくなります。
- ・ 職場の健康保険証が届く前に受診する際は、国民健康保険の被保険者証を使用せず、職場の健康保険の手続き中であることを医療機関等に申し出てください。

問 町福祉保健課 医療保険班 ☎0187 (84) 4907

高齢者用肺炎球菌ワクチン予防接種費用を助成します

肺炎球菌ワクチンは、肺炎球菌が原因となる肺炎などの感染症を予防するワクチンです。町では、そのワクチンの接種費用に対する助成を行います。

- 対象者** ● 町内に住所を有する次のいずれかに該当する方
- ① 平成31(2019)年度中に、65歳、70歳、75歳、80歳、85歳、90歳、95歳、100歳以上となる方
 - ② 心臓、腎臓、呼吸器などの機能に障がい(身体障害者手帳1級程度)のある60歳以上65歳未満の方

※①・②とも、過去に『ニューモバックスNP(23価肺炎球菌莢膜(きょうまく)ポリサッカライドワクチン)』の予防接種を一度も受けたことのない方が対象です。自費で受けたことがある方、助成を利用して受けたことがある方は対象となりません。

助成期間 ● 4月1日(月)～2020年3月31日(火)

接種回数 ● 1回

助成額 ● 3,000円

- ※ 接種費用のうち、3,000円を超えた金額を医療機関に支払ってください。
- ※ 生活保護世帯の助成対象者は、接種費用の全額が助成されます。

接種方法 ● 予診票を医療機関へ持参し、接種してください。

- ※ 予診票は、①の対象者には個別に通知します。
- ②の対象者には、美郷町保健センターで確認のうえ、窓口で予診票を交付します(再交付の際も美郷町保健センターで交付します)。
- ※ 生活保護世帯の方は、「緊急時医療依頼証」または「医療券」を医療機関に提示してください。
- ※ 心臓、腎臓、呼吸器などの機能に障がい(身体障害者手帳1級程度)のある60歳以上65歳未満の方は「身体障害者手帳」を医療機関に提示してください。

問 美郷町保健センター ☎0187 (84) 4900

がん患者用補正具購入費用を助成します

がんになっても、これまでどおり安心して暮らし続けられる社会を構築するため、がん患者の治療と就業の両立、療養生活の質の向上に向け、がん治療に伴う外見の悩みに対して支援することを目的として、がん患者用補正具(頭髮補正具・乳房補正具)の購入費用の全部または一部を助成します。

対象者 ● 次のすべてに該当する方

- ① がんと診断され、治療を行っていること
- ② 治療に伴う脱毛や乳房切除等により、就労や社会参加等に支障があること

③ 助成申請の1年以上前から美郷町の住民であること

補助額 ● ① 頭髮補正具(医療用ウィッグ)

対象者1人につき上限額2万円

② 乳房補正具

対象者1人につき 片側:上限額1万円

両側:上限額2万円

※ 補正具の助成事業については、町事業とは別に秋田県でも実施しています。詳細については町ホームページでご確認いただくか、下記へお問い合わせください。

申・問 美郷町保健センター ☎0187 (84) 4900

【定期】風しん予防接種について

30代から50代の男性の風しん流行を受けて、平成31(2019)年度から3年間に限り、特に抗体保有率が低い世代の方を対象に、風しん抗体検査費用・風しん予防接種費用の助成を行います。

対象者 ● 美郷町内に住所があり、昭和37年4月2日から昭和54年4月1日生まれの男性
※対象となる方にはクーポン券を郵送します。

助成期間 ● 4月1日(月)～2022年1月31日(月)

助成額 ● 抗体検査・予防接種ともに全額助成します。

【抗体検査方法】 抗体検査は、医療機関、町の健診、職場の健診で受けることができます。検査を受ける際には、クーポン券と本人確認書類(運転免許証、健康保険証、マイナンバーカード等)を持参してください。

【予防接種方法】 抗体検査を受けた後、判定結果の「風しん第5期の定期接種対象」に○がされている方のみ、医療機関にて予防接種を受けることができます。予防接種を受ける際には、事前に医療機関に予約し、抗体検査結果、クーポン券、本人確認書類(運転免許証、健康保険証、マイナンバーカード等)を持参してください。

【任意】風しん予防接種について

妊娠初期に風しんにかかると、胎児も風しんウイルスに感染し、赤ちゃんに影響を及ぼすことがあります。これらを予防するため、風しん予防接種費用の助成を行います。

対象者 ● 美郷町内に住所を有し、今後も引き続き在住する予定があり、次のいずれかに該当する方
①平成31(2019)年度中に満19歳から49歳になる方で、今後の妊娠を予定または希望している女性
②妊婦のパートナーおよび同居家族(ただし、妊婦がすでに抗体のある場合は対象外)

※風しんにかかったことのある方、すでに風しん予防接種を2回受けたことのある方、町の助成を受けたことのある方、現在妊娠中の女性は対象外です。

※②の対象のうち、定期予防接種の対象となる方(昭和37年4月2日から昭和54年4月1日生まれの男性)は、定期予防接種が優先されます。

助成期間 ● 4月1日(月)～2020年3月31日(火)

助成額 ● 全額助成します。

【手続方法】 事前に手続きが必要です。次の書類等を持参のうえ、美郷町保健センターまでお越しください。

①本人確認書類(運転免許証、健康保険証、マイナンバーカード等)

②母子健康手帳

※パートナーおよび同居家族の方も、妊婦の接種歴等を確認しますので、母子健康手帳をお持ちください。

【接種方法】 医療機関に予約し、美郷町保健センターから交付された予診票を持参して接種してください。

申・問 美郷町保健センター ☎0187(84)4900

児童扶養手当制度について

児童扶養手当は、離婚や死亡などによるひとり親家庭や、病気・けがのため身体や精神に障がいのある父親または母親をもつ家庭で、18歳になってから最初の3月31日まで(身体や精神に障がいのある児童の場合は20歳未満)の児童を養育している方に支給します。

■支給額(平成31年4月分より)

支給内容	支給額(児童1人の場合)
全部支給	月額 42,910円
一部支給	月額 10,120円～42,900円

※事実上の婚姻状態にある場合には支給しません。

■手当を受ける資格がなくなる主な場合

- ・婚姻したとき、または事実上の婚姻状態(内縁・同居・生計同一)となったとき
- ・対象児童を養育しなくなったとき
- ・対象児童が施設に入所することになったとき

※上記に該当する場合や転出する場合には、速やかに下記まで届け出をしてください。資格が喪失した後も引き続き手当を受給していた場合は、受給資格が無くなった月の翌月からの分を全額返還していただくことになります。

※偽りその他不正な手段により手当を受けた場合、3年以下の懲役または30万円以下の罰金に処せられます。

特別児童扶養手当制度について

特別児童扶養手当は、身体または精神に障がいのある20歳未満の児童を監護する父母、または父母に代わってその児童を養育している方に支給します。

■支給額(平成31年4月分より)

等級	支給額
1級	月額 52,200円
2級	月額 34,770円

■手当を受ける資格がなくなる主な場合

- ・対象児童が施設に入所することになったとき
- ・対象児童の障がいが政令で定める程度でなくなったとき
- ・対象児童が障がいを事由として公的年金を受給することになったとき
- ・受給者が対象児童を監護または養育しなくなったとき
- ・対象児童や受給者が死亡したとき

問 町福祉保健課 福祉班 ☎0187(84)4907

美郷の子ども会夢応援事業

子ども会活動に係る費用の一部を助成しています

町内の子ども会活動の活性化を図るため、子どもたちが主体となって取り組もうとする事業に対して、費用の一部を助成しています。希望する方には申込書をお渡ししますので、町福祉保健課までご連絡ください。

助成金額●事業の規模、内容などを審査のうえ決定します。

①10,000円 ②20,000円 ③30,000円

申込期間●4月1日(月)～5月31日(金)

その他●応募多数の場合は、昨年度に補助対象外となった子ども会を優先します。

助成条件●次の条件すべてに該当すること

- ①子どもたちが中心となって企画・立案したもので、ユニークで夢のある事業であること
- ②地域の人たちや指導者(親の会等)の協力が得られること
- ③一つの子ども会の計画または近隣の子ども会と合同の計画であること
- ④飲食代を経費に含めないこと
- ⑤子ども会の預貯金や積立金などが事業の支出を上回らないこと

あきた子育てふれあいカードを
ご利用ください

あきた子育てふれあいカードとは、県・市町村・企業が協働して子育て家庭を応援する取り組みの一つで、県内の約1,800店舗が協賛しています。

※全国で使える「あきた子育てふれあいカード」は、カードの下の番号がBから始まるものに限りです。全国共通カードを希望する方は、町福祉保健課で発行していますのでご利用ください。

■詳しくは、秋田県が運営するウェブサイトをご覧ください。

<http://common3.pref.akita.lg.jp/kosodate/>



あきた子育てふれあいカード

検索

申・問 町福祉保健課 福祉班 ☎0187 (84) 4907

農 政 課

農業用機械・施設等導入に町独自の補助金をご活用ください

■営農継続支援事業

補助対象者●60歳未満であり、認定農業者を目指す方や新規農業者等

補助金額●補助対象経費(税抜)の2分の1以内
(上限額50万円)

※補助対象とする機械や施設の基準はありません。

■認定農業者支援事業

補助対象者●認定農業者および農業法人

補助金額●補助対象経費(税抜)の6分の1以内
(上限額50万円)

※補助対象とする機械や施設の基準は、機械等の性能や作業面積に応じて細かな基準がありますので、事前に町農政課へお問い合わせください。

■共通事項

申込方法●町農政課に備え付けている申込書に必要事項をご記入のうえ、見積書、カタログ、営農計画書(野帳)と一緒に提出ください。

※受付の際に、現在の営農状況の聞き取りや国・県補助金による導入状況等の確認を行います。

申込期間●4月15日(月)～5月10日(金)

※期限厳守

■補助対象要件

- ・過去3年以内に、国・県の補助事業を利用している場合は補助対象外です。
- ※水稻・園芸・果樹など、区分が異なる場合は対象となります。
- ・アタッチメントをはじめとする付属品のみの経費は補助対象外です。
- ・電気設備が必要な場合は、受電設備以降を補助対象とします。
- ・補助金交付決定前に導入した場合は補助対象外です。

補助対象経費●①稲作関係機械 ②畑作関係機械

③施設園芸・果樹用の施設・機械等

※税抜30万円以上の機械や施設等に
限ります。

その他●機械や施設等の導入後、7年間の営農状況を把握するため営農継続報告書を提出していただきます。営農期間が7年に満たなかった場合や途中で譲渡、交換、貸し付け、処分等をした場合は、補助金の返還を求めます。

申・問 町農政課 農業振興班 ☎0187 (84) 4908

園芸作物へ転換し高収益化にチャレンジしてみませんか

事業名●園芸作物高収益化チャレンジ支援事業

事業実施主体●町内の認定農業者・農業法人・集落営農
※複数人での実施も可能

経費負担●

- ・1年目は、作物の生産から販売までのプランを作成し、新規作物の導入に向けた研修会などを開催する費用について町が負担します。
※町から委託を受けた業者が調整をします。
- ・2年目以降は、設備投資・販路拡大・販売促進などの各種補助事業を活用できます。
※各事業の要件を満たす必要があります。

条件等●

- ・園芸作物への転換(水稻から野菜など)や面積拡大であること
- ・隣接する30a以上で取り組むこと
- ・原則として美郷ブランド品目または美郷町振興野菜の15品目であること

申込方法●農作物の選択理由や数年後の目標などを記載した申込書を提出していただきます。

※現在の営農状況等を確認しますので、町農政課までお越しください。その際に、申込書の内容を説明しお渡しします。

※確認の結果、国事業の活用が可能な場合はそちらが優先となります。

申込期間●4月15日(月)～5月10日(金) ※期限厳守

美郷町都市農村交流推進協議会会員募集中

あなたも「最高の思い出」づくりに協力してみませんか

美郷町都市農村交流推進協議会では、中高生の農業体験の受け入れや、首都圏在住のオーナーに収穫後のお米やシャインマスカットなどを直接発送する「ふるさとオーナー制度」に取り組むなど、農業を通じて美郷町の魅力を内外に発信する活動を行っています。

美郷町都市農村交流推進協議会の活動内容に興味をお持ちの方は、町農政課へぜひお問い合わせください。



■農業体験の様子

申・問 町農政課 農業振興班 ☎0187(84)4908

狩猟免許を新規に取得する方に対し補助金を交付します

町では、有害鳥獣の捕獲に従事する狩猟者を確保し、近年増加している有害鳥獣による被害防止を行うため、新たに狩猟免許を取得する方に対し、その取得に伴う必要経費に対して補助金を交付します。

対象●町内に住所を有し、町内猟友会への入会および町鳥獣被害対策実施隊員として積極的に有害鳥獣の捕獲等に従事することに同意できる方

補助金額●【第一種銃猟免許・わな猟免許】

免許取得に掛かる経費および猟銃所持許可取得に掛かる経費の3分の2以内
(上限額7万円)

申請方法●取得した狩猟免許証の写しや取得に要した経費の領収書等を添えて申請してください。なお、詳細は町農政課までお問い合わせください。

緑の募金へのご協力をお願いします

4月15日(月)から5月31日(金)までの期間で、緑の募金の行政区を通じた「家庭募金」と、町内の学校を通じた「学校募金」を行います。皆さまから寄せられた募金は、地域の緑化活動や国内外の森林整備、緑化推進に役立てられます。活動の主旨にご賛同いただける方は、ご協力をお願いします。

※上記の団体募金のほか、個人での募金もできます。手続き等については、秋田県緑化推進委員会へお問い合わせください。同委員会へ個人が直接寄付した金額が2,000円を超えた場合は、税制上の優遇措置を受けることができます。

緑の募金とは

緑の募金は、「緑の募金による森林整備等の推進に関する法律」に基づき、公益社団法人国土緑化推進機構が実施主体となって行う募金活動です。各都道府県単位に設置された緑化推進委員会が年度計画を定めて実施しており、美郷町は秋田県緑化推進委員会の正会員として各行政区の「家庭募金」と町内学校の「学校募金」への協力をお願いしています。

問 町農政課 農林整備班 ☎0187(84)4908
公益社団法人秋田県緑化推進委員会 ☎018(883)0815

町の宝「清水」をみんなで守りましょう 地域の清水を清掃管理していただける団体を募集します

町では「清水周辺環境保全活動モデル事業」により、地域で清水の環境を保全していただける団体を募集します。地域の清水を地域の皆さんできれいにしませんか。

事業対象 ● おおむね5世帯以上で構成される行政区・町内会等の団体

活動内容 ● 清掃等の日常管理を実施し、良好な清水周辺環境の保全に努めていただきます。
※月2回以上の環境保全活動
(冬期間を除く)

補助金額 ● ①と②を合計した額(上限額10万円)
①均等割/1地区(団体)当たり1万円
②実績割/活動を行う清水の規模に応じた額
規模がおおむね100㎡以下:月額3,000円
規模がおおむね100㎡以上:月額6,000円

■対象となる清水

千畑地区	星山清水、おんこ清水、清水端の清水、犬っこ清水、古屋敷清水、野際清水、大清水、弥之助清水、黄金清水
六郷地区	宝門清水、ハタチや清水、久米清水、御台所清水、山田家清水、キャベコ清水・最上家清水、諏訪清水、藤清水、二テコ清水・くるみ清水、側清水、米清水・柳清水、台蓮寺清水、浄海清水、紙漉座清水、大工清水・馬洗い清水、沼清水・神清水、座頭清水、笑顔清水、鷹匠清水・太桂寺瓢清水、機織清水、長栄堂清水
仙南地区	清水川、伊豆神社の清水

申・問 町商工観光交流課 観光班 ☎0187(84)4909

介護保険事務所からのお知らせ

介護保険料の仮徴収について

～65歳以上の方で特別徴収(年金から差し引き)されている皆さんへ～

介護保険料は、6月に決定される住民税の課税状況などによって、7月にその年度に納める金額(確定保険料)が決まります。そのため、確定保険料での徴収ができない4月・6月・8月は、前年度の保険料額をもとにした暫定の保険料額での徴収(仮徴収)となります。

確定保険料年額から仮徴収額を差し引き、残りの徴収回数で割った金額が下半期に徴収される1回当たりの金額となります。例えば、4月・6月・8月に各10,000円(合計30,000円)を仮徴収された方の確定保険料が年額66,000円と決定された場合は以下のとおりとなります。

確定保険料年額

仮徴収額(4月・6月・8月)

10月・12月・2月

$$(66,000円 - 30,000円) \div 3回 = 12,000円 / 回$$

4月	6月	8月	10月	12月	2月
10,000円	10,000円	10,000円	12,000円	12,000円	12,000円
【仮徴収】合計30,000円			合計36,000円		

対象となる方	お知らせの郵送時期
4月から新規に仮徴収が始まる方	①4月10日ころ(仮徴収のお知らせ) ②7月中旬ころ(確定保険料のお知らせ)
4月の仮徴収額と6月以降の額が変更となる方	
4月の仮徴収額と6月以降の額が変更とならない方 ※4月・6月・8月の仮徴収額は平成31年2月の特別徴収(年金からの差し引き)額と同じです。	7月中旬ころ(確定保険料のお知らせ)
納付書・口座振替で納める方	

申・問 ● 介護保険事務所 保険給付班 ☎0187(86)3911
町福祉保健課 地域包括支援班 ☎0187(84)4907

目指せ!

生薬の里 美郷

薬用植物栽培勉強会に参加してみませんか？

平成31(2019)年度の薬用植物栽培勉強会を右記のとおり開催する予定です。薬用植物栽培に興味がある方や栽培をしてみたい方は、ぜひご参加ください。なお、参加を希望する場合は町農政課へお申し込みください。

※薬用植物栽培勉強会の詳細、生薬栽培に関するお問い合わせは町農政課までお願いします。

【薬用植物栽培勉強会の開催予定】

- 5月上旬 キキョウ等播種作業(町堆肥センター)
- 6月上旬 キキョウ等定植作業(町試験ほ場)
- 7月下旬 薬用植物栽培ほ場視察(町内の薬用植物栽培ほ場)
- 10月中旬 キキョウ等収穫作業(町試験ほ場)



申・問●町農政課 農業振興班 ☎0187(84)4908



美郷の 団体紹介 Vol.10

＼ 声の広報をお届けします /

朗読ボランティア「ダンボ」

美郷町内で活躍している団体を紹介するこのコーナー。今月は、広報紙の朗読ボランティア活動を行っている「ダンボ」についてご紹介します。

朗読ボランティア「ダンボ」について

目が不自由になって広報紙が読めない。この声にお応えするために立ち上がったのが朗読ボランティア「ダンボ」です。現在の会員は12名で、広報美郷やお知らせ版などの広報紙をカセットテープに吹き込み、それを利用者の方にお届けする活動を行っています。

ダンボの皆さんへインタビュー！ ～朗読ボランティアの「やりがい」とは～

- ・利用者やご家族の方から感謝の気持ちを伝えられることが多く、すごく嬉しい気持ちになります！
- ・会員同士で交流ができるので、自分自身の元気にもつながります！

ダンボの皆さんからメッセージ

「朗読ボランティア、と聞くとハードルが高いと感じる方もいるかもしれませんが、決してそんなことはありません。また、カセットテープは目が不自由な方だけでなく、字を読むのが大変だと感じる方もご利用いただけます。会員と利用者の方を募集していますので、興味がある方はNPO法人みさぼと(☎0187(84)4922)まで気軽にお問い合わせください。



■録音作業の様子



■朗読ボランティア「ダンボ」の皆さん
(取材当日は11名が参加しました)

美郷の団体さん
大募集!

掲載を希望する団体の代表者の方は、町総務課秘書広報班(☎0187(84)1111)までお問い合わせください。なお、掲載は選考のうえ、受付順とさせていただきますのでご了承ください。



むし歯のない子



 坂本 梓織ちゃん (千屋北部) これからも歯みがき 頑張ります。	 山代 彩乃ちゃん (土崎北部) 毎日歯みがき 頑張っています。	 森川 有彩ちゃん (本堂中部) 毎日歯みがき 頑張ります。	 藤岡 樹希ちゃん (新町) 毎日歯みがき 頑張ります。	 照井 百葉ちゃん (今泉) お兄ちゃんお姉ちゃんと一緒に 歯みがき頑張っています。	 天川 蘭空ちゃん (赤城) むし歯ゼロを めざします。
 飛澤 穂乃花ちゃん (遠槻) 毎日歯みがき 頑張っています。	 高橋 慶人ちゃん (下中野町) 毎日歯みがき 頑張ります。	 渡部 ひなたちゃん (下野荒町) 毎日歯みがき 頑張っています。	 深沢 映斗ちゃん (千屋中部) 歯みがき 毎日頑張ります。	 中村 陽太ちゃん (塚) これからも歯みがき 頑張ります。	 岡本 咲万ちゃん (東高方町) これからも毎日 歯みがき頑張ります。
 高橋 優那ちゃん (本堂中部) 毎日歯みがきを 頑張っています。	 煙山 湊ちゃん (善知鳥) これからも歯みがき 頑張ります。	 高橋 咲人ちゃん (南町) これからもちゃんと 歯みがき頑張ります。	 武藤 陽葵ちゃん (上畑屋) 虫歯にならないように 歯みがき頑張ります。	 高倉 未来ちゃん (新町) 毎日歯みがき頑張っ ています。	 鈴木 千尋ちゃん (土崎北部) 毎日歯みがき 頑張っています。
 武田 莉央ちゃん (羽貫谷地) 一生懸命歯みがき 頑張ります。	 武藤 礼華ちゃん (西高方町) 歯みがき大好き！	 額田 定地ちゃん (西高方町) これからも歯みがき 頑張ります。	 高橋 美結ちゃん (土崎南部) 毎日歯みがきを 頑張っています。	 奥山 結介ちゃん (塚) 一緒に歯みがきを 頑張っています。	 照井 絢末ちゃん (鶴水) これからも歯みがき 頑張ります。

国民年金に関するお知らせ

4月1日(月)から産前産後期間の国民年金保険料が免除となります

- 対象者** ● 国民年金1号被保険者で、出産日が平成31年2月1日以降の方
- 届出時期** ● 出産予定日の6カ月前から
※届け出ができるのは4月1日(月)からです。
- 必要書類** ● 出産予定日を明らかにする書類
(母子手帳など)
- 届出先** ● 町住民生活課 戸籍年金班

免除期間

出産予定日または出産日が属する月の前月から4カ月間(産前産後期間)の国民年金保険料が免除されます。なお、多胎妊娠の場合は、出産予定日または出産日が属する月の3カ月前から6カ月間の国民年金保険料が免除されます。
※出産とは、妊娠85日(4カ月)以上の出産をいいます。

文芸美郷

川柳

雪融けて野菜植えるプラン練る
此れ便利スマホを撫でて日が暮れる
健康で陸下と共に若返り(気持だけ)
目覚ましに気がなり気になり眠れず
夫婦は他人でも気になるふふ恋人
ランドセルカタコト親の夢背負う
ダイエットマイナス5キロ目指します

上畑屋 高橋 房雄
中野 深澤 光二
東高方町 美郷 紫香
西高方町 入海 小夜子
元本堂北部 齊藤 しほ子
上野荒町 鈴木 直保
上畑屋 小林 大悟

俳句

村中を丸洗いして雪解川
散髪の仕事ひの呈茶にさくら餅
五能線海岸歴史ここにあり
白木蓮つぼみの固さゆるみけり
オルゴール聞きつつ雛納めけり
寒プール湿布剥がしてもくもくと
もこもこと背のび球根春息吹き

千屋 戸澤 陽子
六郷 高橋 みつを
橋本 木村 タエ
金沢西根 加藤 省市
金沢西根 加藤 栄子
善元寺 高橋 悦子
六郷 西村 文子

短歌

土を出て地上に躍る春の水山ダム越えて堰で「春よ」と呼ぶ
昨日までのあの寒さはどこ行くの明日は節分春も近づく
早春の冬晴れの日の計報欄無情の涙同級生逝く
文芸を長く続けて町からの文化賞受くる九人の仲間
運転に全神経を集中しホワイトアウトようやく抜ける
広報の配達をする吾の背に雪吹きつける如月となる
短歌会三十余年も続けた師にも恵まれ文化賞受く
穏やかに初日の昇る由比ヶ浜冷気を吸いて夫と散歩す
タブレット片手に羽州街道まっしぐら故里の山川町並に一瞬の錯覚におそわれる

又、一ツ葉が増えた冬の雨おとろえ激し85才
枝豆植えつ稔りを待てず逝った妻季節巡りて早三回忌
春を待つ雪溶け雨の降りしきる田の原清い霧たち昇る
平成も終り間近で春も来た雛壇飾り孫娘幸願う
節分に豆まく孫の鬼となる指折り数えて春待つ我れは
雪を踏み裏参道で羽黒山白く覆われ神社顔出し
いつしかに視力聴力衰えて集う場にも足を運べず
流れ来る深夜三時のラジオ聞き歌謡曲の時代に吾れも重なり
時は流れて昔への墓前に向い心なごます
妻の友雪の日店に来て呉る高校同期の婿取り仲間
我曾孫虫歯のない子に選ばれて画面狭しとインスタ映えす

金沢 伊藤 敏子
六郷 岩田 貞
金沢西根 照井 隆貴
羽貫谷地 武田 敏男
善元寺 高橋 イツ子
第一晩 小本 敏子
下畑屋 大和 福三郎
大仙市 後藤 祐子
千屋 野村 玲子
大町 藤本 昇
金沢 野村 秀夫
安城寺上 森元 宏美
六郷 籠谷 ミチ
元村 照井 富士男
天神堂 中江 紗代子
千屋 高橋 重寿
愛知 寺澤 良子
田の尻 藤原 一男
一丈木 高橋 冬樹
千屋南部 戸澤 稜生

作品を募集します(短歌・俳句・川柳・イラストなど)

作品には読み仮名をおふりいただき、応募される方のお名前、住所、電話番号を明記のうえ、4月10日(木)までご応募ください。応募は1点とし、応募者多数の場合は掲載できないことがあります。内容が広報掲載上好ましくない作品については掲載しません。

応募先 ● 町総務課、六郷出張所、仙南出張所
町のメール info@town.misato.akita.jp



イラスト

「プリムラ」坂本和子さん(六郷)

学友館から

新刊図書のご案内

問い合わせ ● 図書館 ☎0187(84)4920

今月のオススメ

壇蜜ダイアリー 壇蜜(著)
小物づくりからはじめるやさしいつまみ細工book 鳥侍月(著)
ことばの「なまり」が強みになる! 吉村 誠(著)
故事成語キャラクター図鑑 深谷 圭助(監修)
ことばハンター 飯間 浩明(著)

一般図書

「秋田のターシャ」と呼ばれて
スペイン JTB/パブリッシング(出版)
コミュカゼロからの「新社会人」入門 渡瀬 謙(著)
炊飯器で超かんたんふんわり米粉パン 多森 サクミ(著)
炭やき教本 杉浦 銀治(監修)
スポーツまちづくりの教科書 松橋 崇史(編著)
地面師 梶山 季之(著)
かわたれどき 梶中 恵(著)
新章神様のカルテ 夏川 草介(著)
火のないところに煙は 芹沢 央(著)

児童書

やさいのさいばいとかんさつ『1 ミニトマト』 藤田 智(監修)
東大教授がおしえるやばい日本史 本郷 和人(監修)
だれの手がた・足がた? 有沢 重雄(構成・文)
にぎっておいしいきほんのおにぎり 寺西 恵里子(作)
ゆきのひのだんまりうさぎ 安房 直子(作)

えほん

さくらもちのさくらこさん 岡田 よしたか(さく)
そらのうえのそうでんせん 鎌田 歩(作)
ちやのまのおざぶとん かねこ まき(作)
ちゅんたろうのしょうがつこうたんけん 田島 かおり(著)
まるてんいろてん 中辻 悦子(さく)

戦没者遺族の皆さんへ 慰霊巡拝に参加してみませんか

厚生労働省では、旧主要戦域等において戦没者を慰霊するため、ご遺族を対象とした慰霊巡拝を実施しています。平成31(2019)年度は次の地域で実施予定ですので、参加を希望される場合は下記へお問い合わせください。

実施地域 ●アッツ島、モンゴル、旧ソ連、中国、硫黄島、インド、フィリピン、東部ニューギニア、ソロモン諸島、マリアナ諸島

問 秋田県健康福祉部福祉政策課 監査・援護班
☎018(860)1318

秋田県点字図書館 平成31(2019)年度 点訳・音訳奉仕員 養成講座を開催します

点訳は普通字(墨字)のものを点字にする作業で、音訳は普通字(墨字)のものを音声に変えて視覚障害のある方に伝える作業です。

秋田県点字図書館では、図書製作活動をしていただく点訳・音訳ボランティアの方を養成する講座を平成31(2019)年度も開講します。

事前説明会 ●5月9日(木) 午前10時～午前11時45分

講座日時 ●6月5日(木)～2020年3月4日(木)

午前10時～正午 ※計30回

点訳：毎週水曜日(予定)

音訳：毎週木曜日(予定)

会 場 ●秋田県点字図書館(秋田市土崎港南)

受 講 料 ●無料(テキスト代等は自己負担です)

定 員 ●点訳・音訳各講座10名程度

※事前説明会終了後に養成講座の申し込みを受け付けます(課題等の提出があります)。

そ の 他 ●受講にあたっては特別な資格を必要としませんが、ボランティア活動はパソコンを使用していきますので、パソコンの基本操作が可能で、パソコンを所有している、または購入予定のある方が望ましいです。また、実際の図書製作では、点訳・音訳それぞれの機材等の準備が別途必要になります。詳しくは、秋田県点字図書館のホームページ(<http://www.fukinoto.or.jp/tenji>)をご覧ください。

申・問 秋田県点字図書館 ☎018(845)0031

公共職業訓練生を募集します

訓練期間 ●①6月4日(火)～11月29日(金)

②6月12日(火)～12月26日(木)

訓練時間 ●午前9時20分～午後3時40分

会 場 ●ポリテクセンター秋田(湯上市天王)

訓 練 科 ●①テクニカルオペレーション科(定員15名)
②建築CAD施工科(若年者コース)(定員10名)

受 講 料 ●無料(テキスト代等は自己負担です)

応募期限 ●4月25日(木)

応募資格 ●ハローワークに求職申し込みをされた方で、新たな技術・技能を身に付けて再就職を希望される方
そ の 他 ●毎週木曜日に施設見学会を行っています。
(雇用保険受給中の方は就職活動として認められます)

問 秋田職業能力開発促進センター(ポリテクセンター秋田)
訓練課 受講者第一係 ☎018(873)3178

美郷交番からの お知らせ

新入学(園)期の 交通安全運動の実施

新入学児童・園児を中心とした
子どもの交通事故防止

運動期間 ●4月6日(土)～4月12日(金)

推 進 事 項

- ①街頭における保護誘導活動等の強化
- ②横断歩行者の交通事故防止
- ③すべての座席のシートベルトとチャイルドシートの正しい着用の徹底
- ④広報・啓発活動の推進

覚えよう 自転車の交通ルール

これからの時期は道路状況が良くなり、自転車の利用者が増えるとともに、自転車利用中の交通事故が多発します。自転車も交通ルールを守り、交通事故のないよう注意しましょう。

美郷町の交通事故統計(2月末)

	人身交通事故	物損交通事故	合計
六郷地区	0(-2)	23(-12)	23(-14)
仙南地区	1(-1)	24(-15)	25(-16)
千畑地区	1(±0)	18(-6)	19(-6)
合計	2(-3)	65(-33)	67(-36)

※すべて件数 ※()内は前年比

問 い 合 わ せ

大 仙 警 察 署 ☎0187(63)3355

美 郷 交 番 ☎0187(84)2004

美郷北駐在所 ☎0187(85)3110

美郷南駐在所 ☎0187(82)1100

美郷町唯一の葬儀会館 セレモニーホールみさと

葬儀のことなら、まかせて安心!

比べてください! 他社にはできない
このサービスで、この値段!!

(有)花宝堂 六郷葬儀社
☎0187(84)1579

イフ会員募集中!

ご遺体
安置室
完備!!

情報ひろば

自転車保険に加入しましょう

自転車による事故で、加害者側が高額な損害賠償を求められるケースがあります。事故を起こさない運転を心掛けることはもちろんですが、万が一に備え、自転車保険に加入しましょう。

【主な保険の例】

- ・ 保険会社等で取り扱う自転車向け保険
- ・ 傷害保険、火災保険、自動車保険等の個人賠償責任特約
- ・ 自転車安全整備店で加入できる「TSマーク付帯保険」

※コンビニエンスストアやインターネット等で加入できる保険もあります。

問 秋田県生活環境部県民生活課 交通安全班
☎018(860)1523

第17回秋田県障害者スポーツ大会を開催します

大会期日および会場●

■8月24日(土)

- ・ 一般卓球
会場:CNAアリーナ★あきた(サブアリーナ)
- ・ サウンドテーブルテニス
会場:秋田県心身障害者総合福祉センター
- ・ バレーボール(精神障害)
会場:CNAアリーナ★あきた(メインアリーナ)

■9月7日(土)

- ・ 水泳
会場:秋田県立総合プール
- ・ アーチェリー
会場:秋田県勤労身体障害者スポーツセンター

■9月14日(土)

- ・ 陸上競技
会場:ソユースタジアム
(旧秋田市八橋運動公園陸上競技場)
- ・ フライングディスク
会場:あきぎんスタジアム
- ・ ボウリング
会場:ロックンボウル

申込方法● 各市町村の障害福祉担当課に申込関係書類を配置します(申込関係書類は4月16日(火)に当協会ホームページにもアップロードします)。なお、市町村窓口においての申込期限は5月10日(金)です。

問 一般社団法人秋田県障害者スポーツ協会
☎018(864)2750

介護用品(紙おむつ)を給付します

在宅介護者の負担軽減のため、介護用品を給付します。給付を希望される方は、介護保険被保険者証(または障害者手帳)と印鑑をお持ちのうえ、下記へ申請してください。

対象者● 次の①または②に該当する方を介護している方

- ①要介護認定で要介護度4または5と認定された方
- ②特別障害者手当受給者または障害児福祉手当受給者

給付内容● 紙おむつ、尿取りパット

給付時期● 4月、6月、8月、10月、12月、2月の計6回

申・問 美郷町社会福祉協議会(みさと福祉センター)
☎0187(85)2294

認知症カフェ「ひらき歌謡笑!」を開催します

日 時● 4月16日(火) 午前9時40分～午前11時40分
会 場● グループホームひらきの家(境田字下八百刈)

内 容● 歌・リズム体操、認知症相談

講 師● 中村 裕子 氏

対 象 者● 認知症や介護について相談したい方や学びたい方、たくさん笑って元気になりたい方など

問 グループホームひらきの家 ☎0187(82)1170

認知症カフェ「大人の寺子屋」介護予防教室を開催します

日 時● 4月22日(月) 午後1時30分～午後3時30分
会 場● 鍵田コミュニティセンター いきいき館
(鍵田字馬町)

内 容● 介護予防体操、脳トレゲーム

講 師● 健康運動指導士 児玉 美幸 氏

対 象 者● どなたでもご参加いただけます。

問 有限会社ゆう愛 ☎0187(84)3581

年次有給休暇を計画的に活用しましょう!

労働基準法が改正され、平成31年4月より使用者は、法定の年次有給休暇日数が10日以上すべての労働者に対し、毎年5日間の年次有給休暇を確実に取得させることが必要になりました。

■労使一体となって、年次有給休暇の「計画的付与制度」を導入しましょう。

■時間単位の年次有給休暇を活用しましょう。

【年次有給休暇の取得促進について】

秋田労働局雇用環境・均等室 ☎018(862)6684

【年次有給休暇の制度について】

大曲労働基準監督署 ☎0187(63)5151

美郷町ホームページ&美郷町観光情報公式サイトをご利用ください!

<http://www.town.misato.akita.jp>

秋田県美郷町

検索



美郷町はことしで
合併15周年を迎えます

子どもの食育や生活習慣病の予防食を勉強している美郷町食生活改善推進協議会(食改=しょっかい)会員の皆さんが、野菜を使った体に優しいヘルシーレシピを紹介するよ!



材 料 (4人分)

キャベツ …………… 1/5玉 アサリ …………… 1/2パック
ニンニク …………… 1片 菜の花 …………… 4本
スパゲッティ(細め) … 140g 塩コショウ …………… 少々
オリーブオイル …… 大さじ4 日本酒 …………… 大さじ1
昆布茶 …………… 3g 鷹の爪 …………… 1/4本
ゆで汁 …………… 1/2カップ しょうゆ …………… 少々



キャベツをさっと下ゆですると、キャベツのカサが減りいっぱい食べられます。
野菜を1日350g食べて健康寿命を延ばしましょう!

野菜をもう一皿食べよう

食改さんの 試してレシピ

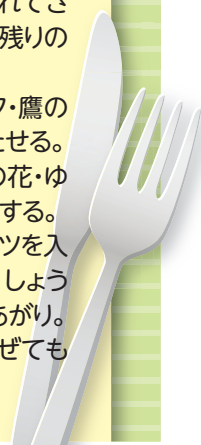


今回のメニュー

春キャベツのパスタ

作 り 方

- ① ニンニクは皮をむいてみじん切りにする。
- ② アサリは砂抜きをした後に、貝殻同士をこすり合わせて水洗いをして汚れを取り、ザルにあげて水切りしておく。
- ③ キャベツは3cmの角切りにする。
- ④ スパゲッティは規定の時間より1分短めにゆでる。ゆであがる直前にキャベツを入れてさっと加熱し、ゆで汁1/2カップをとって、残りのゆで汁は捨てる。
- ⑤ フライパンにオリーブオイル・ニンニク・鷹の爪を入れてから中火にかけ、香りを立たせる。
- ⑥ アサリと食べやすい長さに切った菜の花・ゆで汁・日本酒を入れて強火にしてフタをする。
- ⑦ アサリが開いたらスパゲッティとキャベツを入れ、塩コショウと昆布茶で味を整える。しょうゆを数滴垂らして風味を付けただけでOK。
※ 薄く切って炒めたウドやたけのこを混ぜてもおいしいです。



みんな集まれ!

子育て支援の催し 4月

問い合わせ

なかよし園 ☎0187(85)3115
わくわく園 ☎0187(84)0023
すこやか園 ☎0187(83)2100

事業名	対象・内容	期日	場所	時間
なかよし園開放	子育て支援・自由遊び	毎週月～金曜日(平日のみ)		9:30～16:30
ひまわり広場	はじめての会 「子育てについて～園長先生の講話～」	4月 19日(金)	千畑なかよし園	9:30～11:30
	4月生まれのお誕生会	4月 26日(金)		
わくわく園開放	子育て支援・自由遊び	毎週月～金曜日(平日のみ)		9:30～16:30
あそびにおいて	はじめて、よろしくね! &園長先生のお話の会①	4月 18日(木)	六郷わくわく園	9:30～11:30
	4月のお誕生会&みんなで踊ろう!	4月 25日(木)		
すこやか園開放	子育て相談・自由遊び	毎週月～金曜日(平日のみ)		9:30～16:30
子育て広場 「ひだまり」	はじめての会 園長先生のお話	4月 17日(水)	仙南すこやか園	9:30～11:30
	4月生まれのお誕生会	4月 24日(水)		

戸籍の窓

2月届出順

すこやかに

赤ちゃん お父さん・お母さん 行政区

やすらかに

亡くなった方 年齢 行政区 亡くなった方 年齢 行政区



美郷の赤ちゃん

写真を募集します

平成31年3月生まれの赤ちゃんの写真(1枚)の裏面に赤ちゃんのお名前と生年月日、ご両親のお名前、住所、電話番号を記入し、メッセージ(30字程度)を添えて4月10日㈪までご応募ください。

応募先
町総務課、六郷出張所、仙南出張所

歯科休日当番医		診察時間●午前9時～正午
診察日	医療機関名	電話番号(0187)
4/ 7(日)	さいとう歯科クリニック(仙北市角館町)	53-2752
4/14(日)	小坂歯科医院(大仙市刈和野)	75-1015
4/21(日)	高山歯科医院(美郷町土崎)	85-3911
4/28(日)	金子歯科クリニック(大仙市大曲丸子町)	63-7300

※広報に掲載してほしくない場合は、届け出の時に戸籍窓口にお申し出ください。

休日救急医療連携事業		日曜日・祝日および年末年始
診療場所	大曲厚生医療センター	
診療科目	内科・小児科	
診療時間	午前9時～午後3時	
電話番号	☎0187(63)2111	



美郷町
人のうごき

平成31年2月末現在
()内は前月比

人口 19,696人(－15)
男 9,314人(－6)
女 10,382人(－9)
世帯数 6,669世帯()



4月の健診カレンダー

会場 美郷町保健センター ☎0187(84)4900

内 容	日 時	対 象
4カ月児健診	4月26日(金) 受付／12:45～13:00	平成30年12月生まれ
7カ月児健診	4月12日(金) 受付／12:45～13:00	平成30年9月生まれ
10カ月児健診	4月12日(金) 受付／12:45～13:00	平成30年6月生まれ
3歳児健診	4月16日(火) 受付／12:45～13:00	平成27年9月生まれ

町のカレンダー 4月

4/1月~5/6月

4

平成31年 4月号 No.174
発行/美郷町役場 編集/総務課 秘書広報班

〒019-1541 秋田県仙北郡美郷町土崎字上野乙170番地10
TEL 0187(84)1111(代表) ◆FAX 0187(85)2107
◆美郷町メールアドレス info@town.misato.akita.jp

◆美郷町ホームページ http://www.town.misato.akita.jp
◆美郷のミステイ Facebook ページ
https://www.facebook.com/misatononizumo/

印刷/株仙北印刷所

4/1 月	●六郷出張所・仙南出張所 休業日	19 金	
2 火	4月5日金まで、美郷町役場、六郷・仙南各出張所の窓口業務時間が午後7時まで延長されます。	20 土	●おはなし「紙ひこうき」(仙南っ子児童クラブ14:00~15:00)
3 水		21 日	●六郷出張所・仙南出張所 休業日 ●あきた家族ふれあいサンサンデー
4 木		22 月	●六郷出張所・仙南出張所 休業日 ●湯とびあ雁の里温泉 休館日
5 金	●美郷中学校入学式(14:00~)	23 火	●屋外ウォーキング教室(中央体育館出発9:30~) ▶P26
6 土	●わくわくおはなし「夢ふうせん」(学友館10:30~11:00)	24 水	●美郷町役場、六郷・仙南出張所 窓口業務時間延長日(~19:00) ●六郷温泉あったか山 休館日
7 日	●六郷出張所・仙南出張所 休業日 ●秋田県議会議員一般選挙投票日 ▶P8	25 木	
8 月	●六郷出張所・仙南出張所 休業日 ●千畑小学校入学式(10:00~) ●仙南小学校入学式(10:00~) ●六郷高校入学式(13:30~) ●湯とびあ雁の里温泉 休館日	26 金	●4カ月児健診(平成30年12月生まれ) (保健センター 受付12:45~13:00)
9 火	●六郷小学校入学式(10:00~)	27 土	4月27日(土)から5月6日(月・祝)にかけての対応については、25ページをご覧ください。
10 水	●美郷町役場、六郷・仙南出張所 窓口業務時間延長日(~19:00) ●千畑なかよし園入園式(10:00~) ●六郷わくわく園入園式(10:00~) ●仙南すこやか園入園式(10:00~) ●六郷温泉あったか山 休館日 ●行政相談(中央ふれあい館10:00~12:00)	28 日	●六郷出張所・仙南出張所 休業日
11 木		29 月	昭和の日 ●六郷出張所・仙南出張所 休業日
12 金	●7カ月児健診(平成30年9月生まれ) (保健センター 受付12:45~13:00) ●10カ月児健診(平成30年6月生まれ) (保健センター 受付12:45~13:00)	30 火	国民の休日 ●六郷出張所・仙南出張所 休業日
13 土	●おはなしの会「しゃぼんだま」(北ふれあい館10:00~11:00) ●行政協力員会議(美郷町公民館9:30~) ●美郷町廃棄物減量等推進員会議(美郷町公民館 上記終了後)	5/1 水	天皇の即位の日 ●六郷出張所・仙南出張所 休業日
14 日	●六郷出張所・仙南出張所 休業日 ●水辺環境クリーンアップ作戦 (中央ふれあい館集合6:45~) ▶P25	2 木	国民の休日 ●六郷出張所・仙南出張所 休業日
15 月	●六郷出張所・仙南出張所 休業日	3 金	憲法記念日 ●六郷出張所・仙南出張所 休業日
16 火	●千畑温泉サン・アール 休館日 ●3歳児健診(平成27年9月生まれ) (保健センター 受付12:45~13:00)	4 土	みどりの日 ●六郷出張所・仙南出張所 休業日
17 水	●美郷町役場、六郷・仙南出張所 窓口業務時間延長日(~19:00) ●コーヒーサロンとて(南ふれあい館10:00~14:00)	5 日	こどもの日 ●六郷出張所・仙南出張所 休業日
18 木	●粗大ごみ戸別有料収集日(受付締切日15日)	6 月	振替休日 ●六郷出張所・仙南出張所 休業日

